

Pētījums

**Biedrības „Pierīgas partnerība”
stratēģijas ietekme
uz partnerības teritorijas attīstību**

Pētījumu pasūtīja - biedrība "Pierīgas partnerība".

Pētījumu izpildīja - sia "New Education Technologies University", IZM
izglītības iestādes licences Nr. 3360800754

Atbildīgā persona - valdes priekšsēdētāja PhD.Edu Maruta Goilo

Tikai pētījuma izpildītājs ir atbildīgs par tajā paustajiem uzskatiem.

Dokumentu atļauts pavairot un tulkot nekomerciāliem nolūkiem, ja tiek
norādīta atsauce uz avotu.

Rīga, 2011. gads

PARTNERĪBAS TERITORIJA



Pētījuma
„Biedrības „Pierīgas partnerība”
stratēģijas ietekme uz Partnerības teritorijas attīstību”

KOPSAVILKUMS

Tā kā biedrības „Pierīgas partnerība” darbības galvenais mērķis ir stimulēt teritorijas iedzīvotāju dzīves kvalitātes uzlabošanu (respektīvi, ekonomikas, kultūras un sociālo attīstību, vides un resursu pilnvērtīgāku izmantošanu), tad **pētījuma mērķis** bija –

- noteikt un izanalizēt kā partnerības stratēģijas īstenošana ir ietekmējusi Partnerības teritorijas attīstību;
- noteikt un izanalizēt šīs stratēģijas perspektīvo ietekmi uz partnerības teritorijas attīstību;
- izvērtēt vietējās attīstības stratēģijas gaitā gūto pievienoto vērtību;
- sagatavot priekšlikumus izmaiņu ieviešanai spēkā esošajā stratēģijā.

Pētījums ir veikts ne tikai biedrības „Pierīgas partnerības” stratēģijas analīzes kontekstā, bet arī Partnerības teritorijas reģionālās politikas veidošanās un administratīvi teritoriālās reformas kontekstā, tātad to arī turpmāk būs iespējams pārskatīt un papildināt.

Pētījums izstrādāts, balstoties uz attīstības Partnerības teritorijas plānošanas pamatprincipiem, biedrības „Pierīgas partnerība” stratēģiju un tās realizācijas gaitu, kam jāveicina pašvaldības sadarbību ar sabiedrību un jāsniedz risinājumi iespējami kvalitatīvākas dzīves nodrošināšanai, dažādu attīstības projektu un pasākumu saskaņotībai.

Pētījums satur ne tikai aktuālu informāciju, vispārīgu nākotnes vīziju un perspektīvo analīzi, bet arī biedrības „Pierīgas partnerība” stratēģijas ieteicamo izmaiņu definējumu, to analīzi un sociāli ekonomisko pamatojumu, tāpēc pētījums var būt par loģisku pamatu saskaņotai lēmumu pieņemšanai un rīcībai.

Pētījuma informatīvajā un analītiskajā daļā ir analizēta visa Partnerības teritorija (Babītes, Mārupes un Olaines novadi) kopumā.

Attiecībā uz Partnerības teritorijas izmaiņām biedrības „Pierīgas partnerība” stratēģijas realizācijas iespaidā ir atspoguļotas sekojošas pozīcijas –

1. Biedrības „Pierīgas partnerība” stratēģijā noteikto un izsludināto aktivitāšu vispārīgais raksturojums
2. Partnerības teritorijā realizēto projektu skaits un tematika
3. Projektus iesniegušo nevalstisko organizāciju raksturojums
4. Iesniegto projektu raksturojums un to sasaiste ar Partnerības teritorijas stratēģijā norādītajiem teritorijas attīstības pamatvirzieniem un aktivitātēm

5. Īstenoto aktivitāšu atbilstība partnerības teritorijas vajadzībām
6. Teritorijas iedzīvotāju viedokļa izziņošana par realizētajiem projektiem un vajadzībām, kuras tiek no šiem projektiem sagaidītas
7. Partnerības teritorijas stratēģijas realizācijas gaitā gūtās pievienotās vērtības izvērtēšana un analīze
8. Biedrības „Pierīgas partnerība” stratēģijas vājo punktu un nepieciešamo izmaiņu definēšana
9. Biedrības „Pierīgas partnerība” stratēģijas ieteicamo izmaiņu analīze un to sociāli ekonomiskais pamatojums

Visa Partnerības teritorija kopumā ir analizēta tādās pašās pozīcijās pamatojoties uz datiem un secinājumiem, kas iegūti par pētījuma subjektu kopumā no pētījuma „Biedrības „Pierīgas partnerība” stratēģijas īstenošanas iespējas partnerības teritorijā” un citiem publiskā informācijas aprītē pieejamajiem avotiem.

Pētījuma rezultatīvajā daļā ir atspoguļots vissvarīgākais - Biedrības „Pierīgas partnerība” stratēģija atbilst Partnerības teritorijas vislabākajām interesēm un vajadzībām, taču šo stratēģiju ir iespējams padarīt vēl labvēlīgāku un tās rezultāti var būt vēl efektīvāki. Pētījumā ieteiktās izmaiņas biedrības „Pierīgas partnerība” stratēģijā šīs iespējas analizē un definē kā to varētu izdarīt, vienlaikus sniedzot arī šo ieteikumu sociāli ekonomisko pamatojumu.

Šīs stratēģijas stūrkmens ir tās pozitīvā ietekme uz Partnerības teritorijas un cilvēkresursu attīstību ilgtermiņā kopumā. Lai šos mērķus varētu sasniegt un to rezultātus racionāli izmantot, pētījuma gaitā ir izdevies definēt 4 galvenās biedrības „Pierīgas partnerība” stratēģijas vājās vietas, kurās būtu ieteicamas izmaiņas –

- Stratēģijā definēto prioritāšu, aktivitāšu un rīcības diapazons šī brīža situācijai aptver pārāk plašu spektru un ir nekonkrēts
- Iespējama neatbilstība starp stratēģijā definēto kā sasniegšanai vēlamu (prioritātes, aktivitātes un rīcības) un patreizējo projektu realizētāju finansiālo, materiālo, intelektuālo, sociālo un citu resursu iespējām un/vai vēlmēm
- Nav skaidra plāna un instrumentu kā biedrības „Pierīgas partnerība” stratēģijas īstenošanā intensīvi iesaistīt Partnerības teritorijas iedzīvotājus
- Nav skaidra plāna un instrumentu kā biedrības „Pierīgas partnerība” stratēģijas īstenošanai ilgtermiņa piesaistīt arī citus finansiālos, ne tikai LEADER piedāvātās iespējas, kā arī materiālos, intelektuālos un cita veida resursus

Īpaši svarīgs pētījuma aspekts ir biedrības „Pierīgas partnerība” stratēģijas realizācijas gaitā gūtās pievienotās vērtības izvērtēšana un analīze. Ir definēts jēdziens par mainīto pievienotās vērtības kvalitatīvo un kvantitatīvo aspektu, kā arī par ES ir dominējošo pievienotās vērtības

jēdziena formu un nozīmi un Partnerības teritorijas attīstībai īpaši svarīgais „vieglo inovāciju” jēdziens.

Biedrības „Pierīgas partnerība” stratēģijas realizēšanas gaitā galvenais mērķis ir pievienotās vērtības produktu un pakalpojumu radīšanai. Tā kā šajā kontekstā projektu īstenotājiem ikdienišķi produkti un pakalpojumi ir jāpārvērš par ievērojamiem un lieliskiem, pētījums norāda galvenos virzienus kā šo mērķi sasniegt.

Biedrībai „Pierīgas partnerība” savas stratēģijas realizēšanas gaitā Partnerības teritorijā ir svarīgi nepārtraukti meklēt preču un pakalpojumu pievienoto vērtību un saprast kā to realizēt praksē. Respektīvi, analizēt un saprast kā un kam Partnerības teritorijā ir iespējams radīt pievienoto vērtību un kā gūt no tās labumu.

Pētījuma gaitā noskaidrojās, ka –

- biedrības „Pierīgas partnerība” īstenotā stratēģija radīs lielāku pievienoto vērtību un ļaus ātrāk un efektīvāk sasniegt tās mērķus, ja tiks īstenoti priekšlikumi par identificēto stratēģijas vājo punktu novēršanu, veicot stratēģijas īstenošanas izmaiņas
- ir iespējams identificēt opcijas, kas paredz vēl lielākas pozitīvas iespējas biedrības „Pierīgas partnerība” stratēģijas efektivitātes paaugstināšanā un opcijas, kurām stratēģijas īstenošanas gaitā būtu vērts pievērst uzmanību kā „plānā ledus” fenomenam

1. IEVADS

Biedrības „Pierīgas partnerība” izstrādātās stratēģijas un reālās darbības galvenais mērķis ir stimulēt Partnerības teritorijas (Babītes novads, Mārupes novads un Olaines novads) iedzīvotāju dzīves kvalitātes uzlabošanu, ar to saprotot gan Partnerības ekonomiskās un sociālās aktivitātes un to pieaugumu, gan apkārtējās vides uzlabošanu, gan jebkāda veida jau esošo resursu ilgtspējīgu izmantošanu.

Sadarbībai starp Partnerības teritorijā esošajām nevalstiskajām organizācijām, pašvaldībām, uzņēmējiem un iedzīvotājiem ir jāsamazina ekonomiskajās un sociālajās atšķirībām Partnerības teritorijas iekšienē, kā arī jāveicina Partnerības teritorijas atpazīstamība ekonomiskajā, sociālajā, kultūras un vides aizsardzības jomā.

Lai nodrošinātu savu mērķu sasniegšanu, biedrības „Pierīgas partnerība” galvenie stratēģiskās darbības virzieni ir sekojoši –

- veicināt un atbalstīt sabiedrības iesaistīšanos Partnerības teritorijas attīstībā;
- izstrādāt un realizēt stratēģiju ilgtspējīgai Partnerības teritorijas attīstībai, izmantojot sabiedrības līdzdalības principus;
- attīstīt sadarbību ar valsts, pašvaldību un nevalstiskajām organizācijām, uzņēmumiem un citām institūcijām Latvijā un ārvalstīs, veicinot biedrības “Pierīgas partnerība” pārstāvētās teritorijas attīstību;
- veicināt kopienu sadarbības tīkla veidošanos;
- koordinēt un piesaistīt finansiālos, materiālos, intelektuālos un cita veida resursus Biedrības „Pierīgas partnerība” mērķu sasniegšanai un stratēģijas īstenošanai;
- pārstāvēt Partnerības teritorijas iedzīvotāju intereses nacionālā un starptautiskā līmenī.

2010. gadā biedrība „Pierīgas partnerība” izsludināja 2 atklātus konkursus. To **mērķis bija uzrunāt Partnerības teritorijas uzņēmējus, nevalstiskās organizācijas un iedzīvotājus**, aicinot pieteikties uz Eiropas savienības līdzfinansējumu, izmantojot LEADER pieeju Lauku attīstības programmas 2007. – 2013. gadam pasākuma „Vietējās attīstības stratēģijas” ietvaros un rīcības programmas Eiropas Zivsaimniecības fonda atbalsta ieviešanai Latvijā 2007. – 2013. gadam pasākuma „Teritorijas attīstības stratēģiju īstenošana” ietvaros.

Izmantojot 2010. gadā pieejamo LEADER atbalstu, Partnerības teritorijā jau ir bijusi pozitīva pieredze dažādu projektu īstenošanā, kas ir uzlabojuši cilvēku dzīves kvalitāti – ir iekārtoti bērnu rotaļu laukumi, izveidoti tūrisma, informācijas un dienas centri, attīstīti interešu grupu (tajā skaitā arī jauniešu) klubiņi, iegādāts sporta inventārs, uzlabota pagalmu un ielu infrastruktūra, labiekārtotas brīvā laika pavadīšanas telpas, izbūvēti sporta laukumi un tml.

Lai biedrība „Pierīgas partnerība” šo labo praksi Partnerības teritorijā varētu turpināt, tai ir svarīgi veicināt gan privātā sektora, gan uzņēmumu un nevalstisko organizāciju līdzdalību LEADER projektos. Tas ļaus biedrībai „Pierīgas partnerība” –

- apzināt iepriekšējo pieredzi (izzināt un analizēt iepriekšējos konkursos startējošo pretendentu viedokli);
- noskaidrot Partnerības teritorijas fizisko personu, uzņēmumu un nevalstisko organizāciju vēlmes un iespējas;
- savas stratēģijas realizācijā iesaistīt privātpersonas, uzņēmumus, pašvaldības, valsts un nevalstiskās organizācijas.

2011. gadā biedrība „Pierīgas partnerība” ir pasūtījusi un saņēmusi izpildītu pētījumu „Biedrības „Pierīgas partnerība” stratēģijas īstenošanas iespējas partnerības teritorijā”, kura rezultātā ir sasniegts tā mērķis – pētījumā ir noteiktas biedrības „Pierīgas partnerība” stratēģijas esošās un turpmākās attīstības iespējas, kā arī norādītas vājās vietas un iespējamie ieguvumi.

Taču biedrībai „Pierīgas partnerība”, apzinot Partnerības teritorijas vajadzības un zīnot kā tiek īstenota tās izstrādātā stratēģija, ir nepieciešams apzināties šīs stratēģijas ietekmi uz Partnerības teritorijas attīstību - kā mainās apkārtējā vide un dzīves kvalitāte, vai izmaiņas ir pietiekami efektīgas, pamanāmas un pozitīvas, vai tās atbilst stratēģijas īstenošanas sagaidāmajiem rezultātiem un tml. Tas nozīmē, ka **biedrības „Pierīgas partnerība” uzdevums ir regulāri vērtēt pievienoto vērtību, kas rodas Partnerības teritorijā īstenošanās stratēģijas gaitā.**

Ir daudz literatūras, zinātnisko darbu un pētījumu par reģionālo attīstību, kas atspoguļo pārmaiņas domāšanā, sākot no tradicionālajām teorijām par ekonomisko izaugsmi un atšķirībām reģionos līdz mikropieejai, kurā galvenā uzmanība tiek pievērsta tehnoloģiju un jaunrades lomai vietējo teritoriju attīstībā. Tāpēc pastiprināta interese tiek pievērsta sociālajam kapitālam un videi, kā rezultātā reģionos ir palielinājusies nevalstiskā sektora loma un par svarīgākajām tiek uzskatītas tādas problēmas kā sociālā integrācija un attīstības ilgtspējīgums.

Šo teoriju ietekmē uzmanības centrā ir tādi jautājumi -

- „jaunā reģionālisma” teorētiskās koncepcijas un to ietekme uz konkrēta reģiona attīstību;
- elastīgums;
- jaunrade un radošums kā izaugsmes veicinātājs;
- spēja mācīties;
- pielāgošanās jaunajām ekoloģijas, vides un sociālā kapitāla reģionālās attīstības teorijām;
- saikne starp teoriju un politisko lēmumu pieņemšanu.

Šī pētījuma mērķi ir –

- noteikt kā biedrības „Pierīgas partnerība” stratēģijas īstenošana ir ietekmējusi Partnerības teritorijas attīstību;

- noteikt biedrības „Pierīgas partnerība” stratēģijas perspektīvo ietekmi uz Partnerības teritorijas attīstību;
- izvērtēt Partnerības teritorijā stratēģijas gaitā gūto pievienoto vērtību;
- sagatavot priekšlikumus biedrības „Pierīgas partnerība” stratēģijas izmaiņām, to papildinot vai grozot, ja pētījuma gaitā tāda nepieciešamība tiek apzināta.

Rezumējot iepriekš teikto, pētījuma būtība ir **sniegt salīdzinošu skatījumu uz dažādiem mobilizētajiem instrumentiem un apzināt apstākļos, kādos biedrības „Pierīgas partnerība” realizētās aktivitātes varētu būt vēl rezultatīvākas.** Tajā skaitā arī definēt finansēto darbību ilgtspējīgumu, ar to saprotot projekta dzīvotspēju pēc tam, kad vairs netiek saņemti līdzekļi no ārpusēs.

Kopumā pētījuma mērķis ir sniegt biedrībai „Pierīgas partnerība” konkrētus ieteikumus un pamatnostādnes, kas palīdzētu optimizēt un padarīt efektīvāku Partnerības teritorijā realizēto stratēģiju.

Šis pētījums balstās ne tikai uz publiskā aprītē esošiem datiem, bet arī uz datiem un secinājumiem, kuri ir iegūti iepriekšējā pētījuma („Biedrības „Pierīgas partnerība” stratēģijas īstenošanas iespējas partnerības teritorijā”) rezultātā.

Šis pētījums piedāvā detalizētu un kritisku analīzi par biedrības „Pierīgas partnerība” stratēģijas ietekmi uz Partnerības teritorijas attīstību.

Pētījumā īpaša uzmanība pievērsta svarīgiem aspektiem, kas atspoguļoti 9 atsevišķās daļās un satur teorētisko un grafisko informāciju, kā arī detalizētu informāciju par galvenajiem jautājumiem, kas saistīti ar Partnerības teritorijā realizētajiem projektiem, īstenoto aktivitāšu atbilstību biedrības „Pierīgas partnerība” stratēģijai, Partnerības teritorijas iedzīvotāju viedokli par realizētajiem projektiem, biedrības „Pierīgas partnerība” stratēģijas gaitā gūto pievienoto vērtību, kā arī ir definēti stratēģijas vājie punkti, nepieciešamās izmaiņas un grozījumi.

2. BIEDRĪBAS „PIERĪGAS PARTNERĪBA,, STRATĒGIJAS VISPĀRĪGAIS RAKSTUROJUMS

Šajā sadaļā atspoguļotie dati ir balstīti uz informāciju, kura publiskajā telpā atrodama sekojošās interneta vietnēs: www.pierigaspartneriba.lv, <http://www.zm.gov.lv/?sadala=886> un MK noteikumiem.

2.1. Biedrības „Pierīgas partnerība” stratēģijā noteiktās aktivitātes

Biedrības „Pierīgas partnerība” darbība tiek balstīta uz biedrības stratēģijas īstenošanu. Viennozīmīgi var apgalvot, ka šīs stratēģijas stūrakmens ir tās **pozitīvā ietekme uz Partnerības teritorijas un cilvēkresursu attīstību ilgtermiņā un kopumā.**

Biedrības „Pierīgas partnerība” **stratēģijas mērķa grupas** ir visi Partnerības teritorijā dzīvojošie iedzīvotāji (īpaši sociāli mazāk aizsargātās grupas, t.sk. bērni un jaunieši) un jaunie vai mazie uzņēmēji. Galvenā sagaidāmā Partnerības teritorijas stratēģija ietekme ir –

- vide atjaunošana;
- tūrisma un kultūras uzplaukums;
- cilvēkresursu attīstība.

Biedrības „Pierīgas partnerība” Partnerības teritorijas attīstības stratēģijas īstenošana ir deklarēta saskaņā ar Pierīgas Partnerības Attīstības stratēģijā 2009. - 2013. gadam noteikto kārtību (tik tālu, cik šī īstenošanas procedūra nav pretrunā ar LR normatīvos aktos noteikto).

Biedrības „Pierīgas partnerība” Partnerības teritorijas attīstības **stratēģijā noteiktās prioritātes un veicamās rīcības atbilst Rīgas reģiona attīstības programma 2005. - 2011. gadam noteiktajiem sekojošajiem mērķiem, kuri ir sekojoši -**

1. mērķis - **augsta cilvēkresursu kvalitāte un attīstība**

1.2. rīcības uzdevums - veselības, sociālās, izglītības un kultūras infrastruktūras un pakalpojumu attīstība

1.2.2. uzdevums – sekmēt sporta un atpūtas infrastruktūras pieejamību

1.4. rīcības uzdevums - nodarbinātībai labvēlīgu priekšnosacījumu radīšana

1.4.2. uzdevums - sekmēt mūžizglītības kvalitātes un pieejamības paaugstināšanu

1.6. rīcības uzdevums - pilsoniskas sabiedrības veidošana

1.6.2.uzdevums - sekmēt nevalstisko organizāciju darbību reģionā

4. mērķis - **augstas kvalitātes dzīves vide**

4.3. rīcības uzdevums - daudzveidīgu lauku teritoriju attīstība

4.3.2. uzdevums - sekmēt daudzveidīgas lauku uzņēmējdarbības, apdzīvojuma un kvalitatīvas dzīves vides attīstību.

Biedrības „Pierīgas partnerība” attīstības stratēģijas īstenošanas galvenais mērķis ir tādu projektu piesaiste un realizācija, kuri –

- stimulētu visu Partnerības teritorijas iedzīvotāju dzīves kvalitātes pieaugumu kopumā;
- pozitīvā kontekstā palielinātu Partnerības teritorijas atpazīstamību, kas, savukārt, nodrošinātu Partnerības teritorijas apmeklētāju pieaugumu.

Biedrība „Pierīgas partnerība” ir definējusi, ka tās stratēģija tiek īstenota, balstoties uz sekojošiem **finansu avotiem un resursiem** -

- 2 rīcības plāniem, kas ietver aktivitātes LAP un EZF Rīcības programmas 2007. - 2013. gadu finansējuma izmantošanai projektiem, kuru realizācija paredzēta Partnerības teritorijā;
- aktivitātēm, kas iekļautas stratēģijas prioritātēs un kurām finansējums varētu tikt nodrošināts no citiem finansu avotiem (vietējiem, nacionāliem vai ārvalstu);
- atsevišķiem projektiem, kurus biedrība piesaista savu mērķu īstenošanai Partnerības teritorijas attīstīšanai.

Finanšu sadalījums starp rīcības plānu aktivitātēm biedrības „Pierīgas partnerība” stratēģijas īstenošanai ir noteikts indikatīvi. Finansējuma sadalījums var tikt pārskatīts rīcības plānu īstenošanas laikā atbilstoši LR normatīvos aktos noteiktajai kārtībai.

Prioritāte rīcības plānu ietvaros atbalstāmajiem projektiem ir aktivitātēm integrētu projektu īstenošanai.

Galvenais uzsvars tiek likts uz katra projekta mērķtiecību, sociālās un ekonomiskās ietekmes nozīmību Partnerības teritorijas interesēs un finansējuma ekonomisku izmantošanu.

Biedrības „Pierīgas partnerība” uzdevums ir palīdzēt projektu īstenošanai piesaistīt vairāk privātā sektora, pašvaldību un Eiropas Savienības līdzfinansējumu.

Biedrības „Pierīgas partnerība” **stratēģijas īstenošanā ir 4 galvenie principi** un tie ir sekojoši -

- sadarbības un partnerības princips starp dažādām institūcijām, organizācijām, uzņēmējiem un iedzīvotājiem;
- integrēta pieeja Partnerības teritorijas līdzsvarotas attīstības nodrošināšanā;
- sabiedriskās apziņas veidošanas un stiprināšanas princips, ņemot vērā katras iedzīvotāju grupas tradīcijas, vajadzības un unikalitāti;
- dzimumu, etniskās piederības un dažādu sociālo grupu vienlīdzības nodrošināšana projektu īstenošanā un interešu aizstāvēšanā.

Izstrādātā Partnerības teritorijas attīstības stratēģija, kurā ir norādīti tās īstenošanas posmi, procedūras, projektu izvērtēšanas, uzraudzības mehānismi un projektu atlases kritēriji, ietver sevī –

- detalizētu Partnerības teritorijas sociāli ekonomiskās situācijas raksturojumu;
- stipro pušu, vājo pušu, iespēju un draudu izvērtējumu;
- stratēģiskos risinājumus;
- attīstības prioritātes;
- mērķus, pasākumus un rīcības partnerības mērķu sasniegšanai.

Biedrības „Pierīgas partnerība” stratēģijas izstrādāšanā un īstenošanā ir tikuši ņemti vērā –

- vietējo pašvaldību attīstības plāni un teritoriālie plānojumi;
- reģiona un nacionāla līmeņa politikas dokumentos noteiktās prioritātes un mērķi;
- iedzīvotāju vēlmēs.

Biedrība „Pierīgas partnerība” kā savas **stratēģijas galveno mērķi** ir noteikusi vēlmi ar savu darbību stimulēt Partnerības teritorijas iedzīvotāju dzīves kvalitātes uzlabošanu, šajā jēdzienā ietverot gan ekonomiskās un sociālās aktivitātes pieaugumu, gan teritorijas apkārtējās vides uzlabošanu un esošo resursu ilgtspējīgu izmantošanu.

Biedrības „Pierīgas partnerība” **stratēģijas īstenošanai tiek plānots** intensīvi iesaistīt iedzīvotājus un viņu dažādo interešu pārstāvjus, tādā veidā nodrošinot aktīvu Partnerības teritorijas cilvēku iesaistišanos dažādu ideju un projektu realizēšanā, kas optimizēs sadarbību starp dažādām interešu grupām.

Biedrības „Pierīgas partnerība” **attīstības stratēģija ietver** sevī –

- Partnerības teritorijas sociāli ekonomiskās situācijas raksturojumu
- Partnerības teritorijas stipro pušu, vājo pušu, iespēju un draudu izvērtējumu
- Partnerības teritorijas stratēģiskos mērķus, prioritātes un rīcību virzienus projektu plānošanai atbalsta programmu/pasākumu un finanšu resursu ietvaros

Biedrības „Pierīgas partnerība” stratēģija ietver sevī sekojošus **rīcības plānus** –

1. rīcību plānu 2009. -2013. gada periodam finansējuma apgūšanai projektiem Lauku attīstības programmas (LAP) LEADER+ ietvaros
2. rīcības plānu ar aktivitātēm un sasniedzamiem rezultātiem projektiem LAP 2007. – 2013. gada LEADER+ pasākuma ietvaros

Šis rīcības plāns ietver sevī aktivitātes projektiem Lauku Attīstības Programmas 2007. - 2013. gadam „LEADER pieejas īstenošana”

pasākumos - Lauku ekonomikas dažādošana un dzīves kvalitātes veicināšana vietējo attīstības stratēģiju īstenošanas teritorijā.

3. rīcības plānu ar aktivitātēm Zivsaimniecības fonda (ZF) atbalsta pasākumiem 2007. - 2013. gada periodā Partnerības teritorijas attīstības stratēģijas īstenošanai ar LEADER pasākumiem

Šis rīcības plāns ietver aktivitātes projektiem Eiropas Zivsaimniecības fonda atbalsta ieviešanai Latvijā 2007. - 2013. gadam rīcības programmas 4. prioritārā virziena „Zivsaimniecības reģionu ilgtspējīga attīstība” pasākumā „Teritoriju attīstības stratēģiju īstenošana” un tās ir sekojošas -

- ciematu, kuros veic zivsaimniecības darbības, atjaunošana un attīstība;
- ar zivsaimniecību un tūrismu saistītas maza mēroga infrastruktūras un pakalpojumu attīstība;
- ekonomiskās darbības restrukturēšana, pārorientācija un darbību dažādošana;
- dabas vai rūpnieciskajās katastrofās cietušā zivsaimniecības nozares ražošanas potenciāla atjaunošana;
- stratēģijas ietvaros var tik realizēti nevalstisko organizāciju projekti, kas atbilst rīcības virzieniem.

Biedrības „Pierīgas partnerība” **stratēģijas rīcības plāni ietver** sevī –

- rīcības īstenošanas posmus
- prioritātes
- procedūras
- projektu izvērtēšanas un uzraudzības mehānismus
- vietējo iniciatīvas grupu projektu atlases kritērijus

Visā Partnerības teritorijā **īstenojamās stratēģijas galvenā joma ir dzīves kvalitātes uzlabošana**, ieskaitot tādu komersantu, nevalstisko organizāciju, valsts un pašvaldību sektoru kopīgu projektu attīstību, kas vērsti uz pakalpojumu sasniedzamības un kvalitātes uzlabošanu iedzīvotājiem.

Prioritāte – dzīves kvalitātes uzlabošana, ir visaptveroša. Tātad visi darbības virzieni un tiem pakārtotie rīcību plāni aptver aktivitātes projektiem, kas domāti Partnerības teritorijas ekonomikas, kultūras un sociālai attīstībai, kā arī vides un resursu pilnvērtīgākai izmantošanai. Šajā kontekstā papildus ir arī iekļautas atsevišķas rīcības no citām jomām –

- vērtības pievienošana vietējiem produktiem (precēm un pakalpojumiem), ar sabiedrisko pasākumu palīdzību īpaši veicinot tirgus pieejamību maza apjoma ražošanas uzņēmumu produkcijai
- iespējami efektīvāka un ilgtspējīgāka dabas un kultūras resursu izmantošana

Pierīgas partnerības Attīstības stratēģija 2009. -2013. gadam **atbilst Rīgas plānošanas reģiona attīstības stratēģijas mērķiem** un tie ir sekojoši –

- 1. mērķis – augsta cilvēkresursu kvalitāte un attīstība
- 4. mērķis – augstas kvalitātes dzīves vide

Veidojot savu Partnerības teritorijas stratēģiju, biedrība pilnīgi pamatoti ir iedvesmojusies no Latvijas Nacionālā attīstības programmas, kura izvirza trīs sekojošus stratēģiskos mērķus –

- cilvēkresursu saglabāšana un attīstīšana
- zināšanu ietilpīga un konkurētspējīga ekonomika
- pievilcīga un ilgtspējīga vide dzīvei, darbam un atpūtai

Biedrības „Pierīgas partnerība” stratēģijas īstenošanā visiem projektu pretendentiem tiek dotas vienlīdzīgas iespējas saņemt atbalstu neatkarīgi no projektu īstenoātāju dzimuma, sociālo grupu un vecuma atšķirībām.

Lai biedrība „Pierīgas partnerība” savu stratēģiju varētu realizēt dzīvē, tā ir definējusi **uzdevumus, kuri balstās uz noteiktām vērtībām** (partnerība, ietvertība, līdzdalība, savstarpēja vienošanās, atklātība, caurspīdīgums, pēctecība un tml.) un kuri ir sekojoši -

- veicināt un atbalstīt sabiedrības iesaistīšanos lauku teritorijas attīstībā
- izstrādāt un realizēt stratēģiju ilgtspējīgai lauku attīstībai, izmantojot sabiedrības līdzdalības principus
- attīstīt sadarbību ar valsts, pašvaldību un nevalstiskajām organizācijām, uzņēmumiem un citām institūcijām Latvijā un ārvalstīs, veicinot “Pierīgas partnerības” teritorijas attīstību
- veicināt kopienu sadarbības tīkla veidošanos
- koordinēt un piesaistīt finansiālos, materiālos, intelektuālos un cita veida resursus Partnerības mērķu sasniegšanai
- pārstāvēt lauku iedzīvotāju intereses nacionālā un starptautiskā līmenī

Biedrības „Pierīgas partnerība” **stratēģijā noteikto nākotnes aktivitāšu raksturojums** ir sekojošs –

- sabiedrības iesaistīšana Partnerības teritorijas attīstībā un tās centienu atbalstīšana
- ilgtspējīgas Partnerības teritorijas un zivsaimniecības attīstības stratēģijas ieviešana, šajā procesā izmantojot sabiedrības līdzdalības principus
- sadarbības attīstīšanu starp valsts, pašvaldību un nevalstiskajām organizācijām, uzņēmumiem un citām institūcijām Latvijā un ārvalstīs, veicinot novados lauku un zivsaimniecības attīstību
- kopienu sadarbības tīkla veidošanu
- finansiālo, materiālo, intelektuālo un cita veida resursu koordinēšanu un piesaistīšanu Partnerības mērķu sasniegšanai

- lauku iedzīvotāju interešu pārstāvēšanu nacionālā un starptautiskā līmenī

Liela problēma ir Partnerības teritorijas mazatpazīstamība, kas ierobežo vietējo iedzīvotāju aktivitāti un vēlmi iesaistīties savas dzīves kvalitātes uzlabošanā, kā arī nerada izpratni citu reģionu un valstu iedzīvotājiem par Partnerības teritorijā esošajām vērtībām un to izmantošanas iespējām.

Šajā kontekstā, ar mērķi nodrošināt šo biedrības „Pierīgas partnerība” stratēģijā noteikto aktivitāšu realizāciju, ir izveidotas **3 kopējas darba grupas** jeb struktūrvienības sekojošās Partnerības teritorijas attīstības jomās -

- vide un atpazīstamība
- sociālā vide un pakalpojumi un atpazīstamība
- ekonomiskā attīstībā un atpazīstamība

Katrā no struktūrvienībām ir iesaisti partnerības biedri, ārējie konsultanti un eksperti, kas palīdz izprast labāk specifiskos jautājumus, radīt un attīstīt dažādas idejas, palīdzēt piesaistīt finansējumu, konsultēt iesniegtā projekta specifikas izpratni vai palīdzēt projekta realizēšanā utt. Struktūrvienības kopā ar sadarbības partneriem (nevalstiskās organizācijas, dažādas interešu grupas, pašvaldības, uzņēmēji) izstrādā priekšlikumus, papildinājumus un labojumus partnerības stratēģijā vai tās rīcības plānā, nodrošina informācijas izplatību Partnerības teritorijā, realizē „atgriezeniskās saites” mehānismu saistībā ar stratēģijas papildinājumiem vai izmaiņām, kas būtiskas visai Partnerības teritorijai.

Savā stratēģijā biedrība „Pierīgas partnerība” ir definējusi Partnerības teritorijas attīstības vīziju un noteikusi, ka **galvenās un aktuāli risināmās Partnerības teritorijas problēmas** ir sekojošas -

- pietrūkst informācijas, apmācības, dažādu prasmju ieguves un tālākās izglītošanās iespēju

Secinājums. Tas var būt par cēloni sabiedrības sociāli neaizsargātākās daļas nepietiekamajai sabiedriskajai aktivitātei, depresijas sajūtai un zemai pašapziņai.

- pietrūkst brīvā laika pavadīšanas iespēju vietu un plašu atpūtas pakalpojumu piedāvājuma

Secinājums. Tas var būt par cēloni sociāli neaizsargāto iedzīvotāju depresijai, sociālai izolētībai un degradācijai. Partnerības teritorijas estrādes, parki, sporta laukumi ir labiekārtojami, rekonstruējami vai kosmētiski remontējami. Ļoti maz ir izveidotu sabiedrisku pulcēšanās vietu un rotaļlaukumu, it īpaši mazajos ciemos, kuri atrodas attālāk no katra Partnerības teritorijas novada centra.

- nav labiekārtota apkārtēja vide, kas ļautu labāk justies Partnerības teritorijas iedzīvotājiem un būtu pievilcīga tūristiem, kas stimulētu Partnerības teritorijas ekonomisko attīstību

Secinājums. Būtiska nozīme ir apkārtnes sakopšanai ap kultūrvēsturiskajiem objektiem un ainavas uzlabošanai (īpaši ap ceļiem un viensētām, ciematos, vecajos parkos), jo tādā veidā tiek nodrošināta Partnerības teritorijas sakoptība iedzīvotājiem un iebraucējiem.

Nepieciešama iedzīvotāju teorētiskā un praktiskā apmācība jautājumos, kas saistās ar ainavas sakopšanu un ierīkošanu, dzīvojamo ēku remontdarbiem, celtniecības materiālu atpazīšanu, izvēli un praktisko pielietojumu, jo iepriekš iegūtās iemaņas ir jau novecojušas un iedzīvotāji savā praktiskām vajadzībām ne vienmēr izvēlas adekvātākos risinājumus.

- nav apzinātas visas partnerības teritorijā esošās kultūrvēsturiskās, intelektuālās un ainaviskās vērtības, bet apzinātās vērtības nav izmantotas pilnvērtīgi

Secinājums. Šī jautājuma risināšana ir viens no pamatiem Partnerības teritorijas ekonomikas attīstībai.

- nepietiekama sadarbība un komunikācija starp uzņēmējiem, darba ņēmējiem, nevalstiskām organizācijām un interešu grupām, maz kopīgu pasākumu

Secinājums. Partnerības teritorijā sadarbība starp uzņēmējiem dažādu ideju un projektu īstenošanā ir neaktīva un neproduktīva. Pietiekami nav apzinātās iespējamās uzņēmēju sadarbības jomas, kopīgās vajadzības un to risināšanas iespējas.

Sadarbojoties un apvienojot resursus varētu tikt samazinātas ražošanas un pakalpojuma sniegšanas izmaksas, realizētas lielākas biznesa idejas, apgūtas lielākas investīcijas, īstenota pieredzes apmaiņa, meklēti jauni noieta tirgi un veikta izpēte kopīgu biznesa projektu attīstīšanai. Īpaši mazo ražotāju mērķtiecīga sadarbība ļautu viņiem izaugt līdz pat ražotāju grupām, kas būtu tiesīgas pretendēt uz atbalstu no ES fondiem.

- nepietiekami attīstīta Partnerības teritorijas iedzīvotāju sadarbība sociālās integrācijas veicināšanā un savstarpējās palīdzības sniegšanā

Secinājums. Joprojām maldīgi tiek uzskatīts, ka katram cilvēkam jārisina savas problēmas tikai un vienīgi pašam vai arī par to ir jāatbild pašvaldībai un sociālās palīdzības dienestiem vai centriem. Kaut gan šajā jomā darbojas nevalstiskās organizācijas, vēl ir daudz īstenojamo ideju, kas ļaut vēl lielākai daļai Partnerības teritorijas iedzīvotāju iesaistīties sociālajās un ekonomiskajās aktivitātēs.

- nevienāda sociālā un ekonomiskā situācija starp Partnerības teritorijas pašvaldībām

Secinājums. Šī iemesla dēļ pastāv atšķirības starp pieejamo sociālo pakalpojumu skaitu, kvalitāti vai apjomu starp Partnerības teritorijas novadiem. Atšķirīga ir katrā novadā izveidotā infrastruktūra sociālo pakalpojumu sniegšanai un piešķirtais finansējums, nevalstisko organizāciju skaits un to aktivitātes līmenis.

Būtu nepieciešams rast iespēju katrā Partnerības teritorijas novadā paplašināt sociālo pakalpojumu spektru un sasniedzamību sociāli neaizsargātām iedzīvotāju grupām. Piemēram, ir nepieciešama ēku ieeju rekonstrukcija, atbilstoši cilvēku ar īpašām vajadzībām prasībām, pastāvīgo un īslaicīgo sociālo pansiju izveide un tml. pasākumi.

- jānodrošina darba pieejamība sociāli neaizsargāto grupu pārstāvjiem (invalīdi, pensionāri, jaunās māmiņas un tml.), kuriem nepieciešams strādāt pilnu darba slodzi

Secinājums. Kaut gan kopumā nodarbinātības problēmas Partnerības teritorijā risina darba pieejamība Rīgā, nepieciešams paplašināt iespējas sociālo risku grupu nodarbināšanai un pilnvērtīgai integrēšanai sabiedrībā, kā arī paplašināt sociālās pārraudzības, kontroles un palīdzības mehānismus šiem cilvēkiem.

Aktuālas problēmas, kas saistās ar bērnu un jauniešu (īpaši bērnu namu un speciālo skolu audzēkņu) nodarbinātības nodrošināšanu. It īpaši šai grupai nepietiek prasmju un zināšanu apgūšanas kursu, kā arī atpūtas pasākumu (īpaši jau vasarā).

Biedrības „Pierīgas partnerība” **svaīgākie stratēģiskie risinājumi savu mērķu sasniegšanā** ir sekojoši -

1. radīt apstākļus kvalitatīvas sociālās vides veidošanai, tādējādi nodrošinot Partnerības teritorijas iedzīvotājiem un apmeklētājiem kvalitatīvu dzīves un uzturēšanās apstākļus

Piedāvātais risinājums ietver sekojošus uzdevumus -

- sekmēt nevalstisko organizāciju sadarbību un interešu grupu veidošanos un aktīvu iesaistīšanos Partnerības teritorijas attīstībā
- palīdzēt Partnerības teritorijas aktīvākajai sabiedrības daļai iesaistīt sabiedriskajā dzīvē neaktīvos un sociāli izolētos iedzīvotājus
- veidot informācijas, apmācību, kultūras un sociālas aprūpes un sociālo pakalpojumu centrus
- palīdzēt izveidot un labiekārtot brīvā laika pavadīšanas vietas ārpus telpām, kur pavadīt laiku aktīvi, veselīgi un droši
- radīt priekšnosacījumus dažādu informācijas, apmācības kursu, tālākās izglītības programmu un praktisko iemaņu iegūšanas pieejamībai, ar mērķi sekmēt Partnerības teritorijas intelektuālo un saimniecisko attīstību
- motivēt un palīdzēt cilvēkiem sakopt savas mājas apkārtējo vidi un kopā labiekārtot sabiedriskās izmantošanas vietas

- organizēt kopējus pasākumus Partnerības teritorijas iedzīvotājiem, nevalstiskajām organizācijām, interešu grupām, uzņēmējiem ar mērķi nodrošināt lielāku vienotību un izpratni vienam par otru

2. radīt apstākļus uzņēmējdarbības vides uzlabošanai, ar mērķi sekmēt jaunu darba vietu rašanos, palielināt cilvēku ienākumus un Partnerības teritorijas samazināt sociālā budžeta izdevumus

Piedāvātais risinājums ietver sekojošus uzdevumus -

- mudināt Partnerības teritorijas uzņēmējus radīt papildus darba vietas, paplašināt ražotnes un pakalpojumu klāstu, vienlaicīgi apzinot nepieciešamās prasmes un to iegūšanas iespējas
- iesaistīt uzņēmējus biedrības „Pierīgas partnerība” mērķu sasniegšanā
- motivēt uzņēmējus sadarboties ar Partnerības teritorijā esošajām nevalstiskajām organizācijām, kas sekmētu preču un pakalpojumu attīstīšanu un dažādošanu
- motivēt uzņēmējus dot darbu sociāli mazaizsargātajām grupām un jauniešiem
- motivēt Partnerības teritorijas iedzīvotājus kolektīvas uzņēmējdarbības veikšanai, lai katrs savu prasmī un iespējām palīdzētu otram, kas, savukārt, paaugstinātu ienākumu gūšanas iespēju un celtu cilvēku pašapziņu
- radīt priekšnosacījumus informācijas ieguvei, apmācības kursu, tālākās izglītības un praktisko iemaņu iegūšanas iespēju pieejamības paplašināšanai, tādējādi sekmējot Partnerības teritorijas intelektuālo un saimniecisko attīstību

3. sekmēt iedzīvotāju iespējas efektīgāk izmantot Partnerības teritorijā esošās vērtības, stimulēt to pieejamības nodrošināšanu un popularizēšanu, kas dotu pozitīvu ieguldījumu Partnerības teritorijas ekonomikā

Piedāvātais risinājums ietver sekojošus uzdevumus -

- sakopt un labiekārtot Partnerības teritorijā esošo dabas, kultūrvēsturisko, intelektuālo un iedzīvotāju radīto vērtību apkārtni un nodrošināt piekļūšanu šīm vērtībām (piemēram, pastaigu ceļi, velosipēdistu ceļi, izjāžu ceļi un tml.)
- izveidot kopīgu un vienotu vērtību apskates maršrutu ar pieejamu informatīvo materiālu - pasīvo un aktīvo informatīvo punktu tīkls, informatīvie stendi par maršrutiem, tajos esošajiem objektiem, atpūtas vietām, pakalpojumiem (t.sk. arī bioloģiskās pārtikas iegādi, ūdens un tualesu pieejamību, veļas mazgātavām, interneta pieejamību, doktorātiem, utt.)
- vienotas norāžu sistēmas izveide, kopīgas informatīvās lapas izveide, tajā skaitā internetā ārzemju tūristu piesaistīšanai
- motivēt Partnerības teritorijas iedzīvotājus kopā noteikt lielākās vērtības (objektus, nacionālos ēdienus, pasākumus, ainavas utt.), kuru popularizēšana ļautu atpazīt Partnerības teritorijas unikalitāti, rosinātu tūristus apskatīt arī pārējās teritorijas vērtības, veicinātu

uzņēmējdarbību un sadarbības partneru piesaisti no citiem Latvijas reģioniem un citām valstīm

Ir iespējams noteikt biedrības „Pierīgas partnerība” stratēģijā definēto aktivitāšu gan stiprās puses un iespējas, gan vājās puses un draudus.

Pēc **SVID analīzes** –

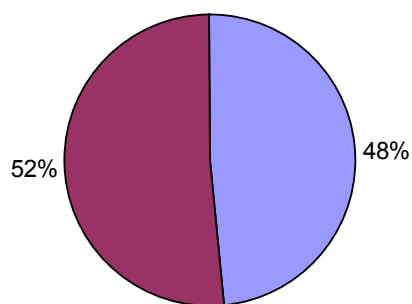
Pozīcijas	Stiprās puses un iespējas	Vājās puses un draudi
Darbības teritorija un pašvaldības	<ul style="list-style-type: none"> • Rīgas tuvums • Partnerības teritorijas atbilstība visiem kritērijiem, saistībā ar teritoriju un apdzīvotību • Teritorijas kompakts • Pašvaldību bezdeficīta budžets • Pašvaldību veiksmīgā piedalīšanās dažādos projektos (t.sk. starptautiskos) 	<ul style="list-style-type: none"> • Nestabilā politiskā un ekonomiskā situācija valstī • Nepietiekama pašvaldību un valsts institūciju sadarbība • Nepieciešamība konkurēt ar Rīgu uz sociāli un ekonomiski nevienlīdzīgiem nosacījumiem • Infrastruktūras strauja nolietošānās visā Partnerības teritorijā • Mazo lauku sētu likvidēšanās • Vienotas informācijas sistēmas un Partnerības teritorijas kopējas atpazīstamības trūkums
Finansējums	<ul style="list-style-type: none"> • Iespēja piesaistīt finansu līdzekļus no dažādiem avotiem • Finansiāli stabilas pašvaldības • Iespēja realizēt stratēģiju ar nemateriāliem līdzekļiem 	<ul style="list-style-type: none"> • Zemā Partnerības teritorijā esošo fizisko un juridisko personu maksātspēja brīvprātīgo iemaksu aspektā

	(piemēram, brīvprātīgs darbs un tml.)	
Darbības iespējas	<ul style="list-style-type: none"> • Lielas potenciālas iespējas • Sadarbība ar fiziskām personām, uzņēmējiem un nevalstiskām organizācijām 	<ul style="list-style-type: none"> • Pieredzes trūkums • Zema iedzīvotāju aktivitāte
Vides resursi	<ul style="list-style-type: none"> • Partnerības teritorijas ainaviskā pievilcība un ģeogrāfiskais izdevīgums • Iespējas izmantot vides resursus tūrisma attīstībai • Fizisko un juridisko personu interese par vides sakopšanu • Iespējas saglabāt lauku ainavu un mazināt vai likvidēt dabas piesārņojumu 	<ul style="list-style-type: none"> • Piesārņota vide • Neattīstīta tūrisma infrastruktūra • Zema iedzīvotāju aktivitāte un kultūra vides sakopšanā • Mazdārziņu un dzīvojamā fonda infrastruktūras nolietojšanās problēma
Cilvēkresursi	<ul style="list-style-type: none"> • Pozitīva demogrāfiskā situācija • Nacionālo problēmu neesamība • Pozitīva situācija izglītības jomā • Pietiekamas ārpuskolas izglītības iespējas bērniem un jauniešiem • Liels potenciāls 	<ul style="list-style-type: none"> • Intelektuālā potenciāla aizplūšana no Partnerības teritorijas • Mūžizglītības iespēju nepietiekamība pieaugušajiem • Nepietiekama nevalstisko organizāciju aktivitāte un ierobežotas to

	<p>sporta, brīvā laika pavadīšanas un aktīvās atpūtas attīstībai un dažādošanai</p> <ul style="list-style-type: none"> • Ir izveidojies aktīvu cilvēku „kodols” 	<p>finansiālās iespējas</p> <ul style="list-style-type: none"> • Nevalstisko organizāciju darbs Partnerības teritorijā nav savstarpēji koordinēts • Bērnu un jauniešu brīvā laika pavadīšanas problēmas
<p>Ekonomiskā situācija</p>	<ul style="list-style-type: none"> • Ierobežotas pašvaldības komunālo saimniecību attīstības iespējas • Lielu uzņēmumu atrašanās Partnerības teritorijā • Pozitīva uzņēmumu skaita dinamika • Pozitīvas ar lauksaimniecību un tūrisma saistītu uzņēmējdarbības nozaru rašanās un attīstības iespējas • Laba maģistrālo ceļu infrastruktūra • Labvēlīga vide ar zivsaimniecību saistītu projektu realizēšanai 	<ul style="list-style-type: none"> • Slēptā nodarbinātība un neatalgotais darbs piemājas saimniecības • Mazs to uzņēmumu īpatsvars, kuri nodarbojas ar ražošanu, pārstrādi un tūrisma • Neizmantotas lauksaimniecības produkcijas konkurētspējas un eksporta iespējas • Zivsaimniecības lēnā attīstība • Darbaspēka piedāvājuma neatbilstība pieprasījumam darba tirgū • Zems darba ražīgums • Transporta izmaksu pieaugums, kas veicina darbaspēka aizplūšanu no Partnerības teritorijas
<p>Sociālā situācija</p>	<ul style="list-style-type: none"> • Pilnīgs ar likumu noteikto sociālo 	<ul style="list-style-type: none"> • Maznodrošināto, trūcīgo un sociāli

	<p>pakalpojumu nodrošinājums no pašvaldību puses</p> <ul style="list-style-type: none"> • Medicīnas pakalpojumu pieejamība • Salīdzinoši neliels bezdarbnieku skaits • Ir apzinātas sociālās problēmas un to risināšanas iespējas 	<p>nelabvēlīgo ģimeņu skaita pieaugums</p> <ul style="list-style-type: none"> • Nepietiekams dienas centru skaits • Zemā atalgojuma līmeņa nespēja konkurēt ar piedāvājumiem Rīgā un ES • Motivācijas trūkums savas vietas meklēšanai darba tirgū • Bezdarbs jauniešu vidū • Motivācijas trūkums uzņēmējiem pieņemt darbā invalīdus un citus cilvēkus, no sociālā riska grupām • Sociāli neaizsargāto iedzīvotāju depresīvā noskaņa un pašizolēšanās no aktīvas dzīves
--	--	--

Biedrības „Pierīgas partnerība” stratēģijā definēto aktivitāšu SVID analīzes grafiskais attēlojums



■ Stiprās puses un iespējas ■ Vājās puses un draudi

Lai pilnvērtīgi izmantotu Partnerības teritorijas potenciālu un samazinātu vājās vietas un draudus, biedrība „Pierīgas partnerība” ir noteikusi savas **stratēģijas prioritātes** un tās ir sekojošas –

1. kvalitatīva sociālā un kultūras vide un aktīva uzņēmējdarbība

Prioritātes mērķi ir ekonomiskās aktivitātes paaugstināšana un jaunu darba vietu radīšana, sekmējot plašu sadarbību starp sociāli, ekonomiski, sabiedriski aktīviem iedzīvotājiem, pakāpeniski iesaistot mazaktīvo teritorijas sabiedrības daļu caur dažādiem teritorijas attīstībai nozīmīgiem projektiem, veicināt uzņēmēju sadarbību, kooperāciju, dažādot sabiedrisko aktivitāšu iespējas un kvalitāti vietējiem iedzīvotājiem, atbalstīt sabiedrisko aktivitāšu dažādošanu Partnerības teritorijas iedzīvotājiem.

Kā iespējamo šīs prioritātes nodrošinājumu biedrība „Pierīgas partnerība” savā stratēģijā ir norādījusi sekojošos risinājumus -

- atbalsts dabas un kultūrvēsturiskā mantojuma vērtību saglabāšanai un popularizēšanai Partnerības teritorijas iedzīvotāju vidū
- atbalsts kultūrvēsturisko objektu uzturēšanai un teritorijas labiekārtošanai
- atbalsts radošo darbnīcu attīstībai
- bērnu rotaļu laukumu, sporta laukumu, atpūtas vietu, parku/dārzu izveide un labiekārtošana
- atbalsts sabiedrisko aktivitāšu dažādošanai Partnerības teritorijas iedzīvotājiem

Rīcības programmas ietvaros ir iekārtu, tehnikas, aprīkojuma, informācijas tehnoloģiju un programmu nodrošinājuma iegāde un uzstādīšana un infrastruktūras izveide sabiedrisko aktivitāšu (apmācību un interešu klubu, kultūras, vides aizsardzības, sporta un cita brīvā laika pavadīšanas aktivitāšu) dažādošanai vietējiem iedzīvotājiem.

2. ekonomiskās un sociālās sadarbības attīstība un teritorijas atpazīstamība

Prioritātes mērķis ir sekmēt iedzīvotāju dzīves kvalitātes paaugstināšanos, atbalstot projektus sociālo pakalpojumu kvalitātes un to pieejamības palielināšanai un uzņēmējdarbības attīstības iespēju paaugstināšanai Partnerības teritorijā.

Šīs prioritātes sasniegšanai biedrības „Pierīgas partnerība” stratēģijā ir norādīti 2 rīcības modeļi, kuri definēti atbilstoši Rīcības programmai Eiropas Zivsaimniecības fonda atbalsta ieviešanai Latvijā 2007. – 2013. gadam pasākuma "Teritorijas attīstības stratēģiju īstenošana" ietvaros 2009. – 2013. gadam –

2.1. atbalsts pakalpojumu pieejamībai, kvalitātei un sasniedzamībai Partnerības teritorijas iedzīvotājiem

Šī rīcības modeļa mērķis ir nodrošināt vietējiem iedzīvotājiem nepieciešamo sociālo pakalpojumu un publisko pakalpojumu pieejamību pēc iespējas tuvāk savai dzīvesvietai, uzlabot esošo pakalpojumu kvalitāti un pieejamību, tādējādi būtiski uzlabojot iedzīvotāju dzīves kvalitāti un mazinot sociālās atšķirības. Radīt pievilcīgu vidi uzņēmējdarbībai, lai nodrošinātu iedzīvotāju labklājību.

Kā iespējamās šīs prioritātes risinājumus biedrība „Pierīgas partnerība” savā stratēģijā ir norādījusi sekojošos -

- atbalsts jaunu darba vietu radīšanai, lai veicinātu pakalpojumu sektora attīstību un uzlabotu pakalpojumu pieejamību un kvalitāti
- atbalsts amatniecības un uzņēmējdarbības attīstībai
- atbalsts sociālo, saimniecisko un sabiedrisko pakalpojumu centru izveidei un to darbības paplašināšanai

Rīcības programmas ietvaros ir iekārtu, tehnikas, aprīkojuma, informācijas tehnoloģiju un programmu nodrošinājuma iegāde un uzstādīšana un infrastruktūras izveide pakalpojumu pieejamībai, kvalitātei un sasniedzamībai Partnerības teritorijas iedzīvotājiem.

2.2. ciematu, kuros veic zivsaimniecības darbības, atjaunošana un attīstība

Šī rīcības modeļa mērķis ir sakopjot apkārtējo vidi, vecināt kultūras un tūrisma attīstību ciematos, izmantojot dažādus pasākumus.

Kā iespējamās šīs prioritātes risinājumus biedrība „Pierīgas partnerība” savā stratēģijā ir norādījusi sekojošos -

- labiekārtot dzīves vidi mājokļa tuvākajā apkārtnē
- pasākumi daudzdzīvokļu māju un individuālo dzīvojamo māju rajonos
- koplietošanas teritoriju labiekārtošana un apzaļumošana.
- Mūža izglītības, kultūras un sporta infrastruktūras attīstības veicināšana, nodrošināt kultūras un sporta infrastruktūras objektu pieejamību visiem partnerības teritorijas iedzīvotājiem

Rīcības programmas ietvaros ir pasākumu komplekss saistībā ar kultūras un sporta infrastruktūras objektu pieejamības nodrošināšana visiem partnerības teritorijas iedzīvotājiem -

- kultūras iestāžu rekonstrukcija, tās pielāgojot arī cilvēkiem ar īpašām vajadzībām
- jaunu kopā sanākšanas vietu iekārtošana
- jauniešu kultūras un atpūtas centru izveidošana
- jaunu sporta laukumu iekārtošana un esošo sporta laukumu labiekārtošana
- sporta aktivitāšu paplašināšana un sporta svētku organizēšana

- tehnisko sporta veidu nodarbībām nepieciešamās teritorijas izveidošana un labiekārtošana

Šis aspekts tiek plānots atbilstoši rīcības programmai Eiropas Zivsaimniecības fonda atbalsta ieviešanai Latvijā 2007. – 2013. gadam pasākuma "Teritorijas attīstības stratēģiju īstenošana" ietvaros 2009. – 2013. gadam.

3. labiekārtota un sakopta apkārtēja vide

Prioritātes mērķis ir sekmēt apkārtējās vidē esošo resursu izmantošanu teritorijas attīstīšanā un atpazīstamībā, atbalstot projektus saistībā ar apkārtējās vides sakopšanu, labiekārtošanu un visu tajā esošo kultūrvēsturisko, ainavisko, intelektuālo vērtību apzināšanu un pieejamības nodrošināšanu sabiedrībai.

Šīs prioritātes sasniegšanai biedrības „Pierīgas partnerība” stratēģijā ir kā rīcības modelis ir definēts atbalsts tūrisma un zivsaimniecības attīstībai

Tā mērķis ir radīt brīvā laika pavadīšanas, kultūras, sporta pasākumu un aktīvās atpūtas vietas, labiekārtot tās, un nodrošināt pieeju pie tām visām sociālajām grupām, neatkarīgi no vecuma, dzimuma, ienākumiem, veselības stāvokļa un tml., kā arī radīt teritorijā esošo kultūrvēsturisko, ainavisko un intelektuālo vērtību sasniedzamību un pieejamība, šo vērtību apkārtējās vides kopšana un labiekārtošana, saglabājot dabas un kultūras mantojumu.

Kā iespējamie šīs prioritātes nodrošināšanas risinājumi biedrības „Pierīgas partnerībā” stratēģijā ir definēti kā sekojoši aspekti -

- āra vietu izveide vai/un labiekārtošana un kopšana (bērnu laukumi, sporta laukumi, kultūras pasākumu vietas, pastaigas takas, atpūtas vietas, atrakciju vietas, parki, dārzi un tml.)

Šajā aspektā tiek plānots realizēt pasākumu kompleksu, kas saistās veselīga brīvā laika pavadīšanas iespēju uzlabošanu un pieejamības nodrošināšanu - izziņas un mācību taku ierīkošana; īpašu vietu ierīkošana pastaigām ar suņiem; jaunu bērnu rotaļu laukumu ierīkošana visās apdzīvotās vietās Partnerības teritorijā, esošo bērnu rotaļu laukumu tīkla paplašināšana un labiekārtošana; bērnu dienas centru izveidošana; telpu vai āra teritorijas labiekārtošana labdarības akciju norisēm (t.sk. vietu ierīkošana nevajadzīgo lietu realizācijai par simbolisku samaksu).

Šis aspekts tiek plānots atbilstoši pasākuma „Lauku ekonomikas dažādošana un dzīves kvalitātes veicināšana vietējo attīstības stratēģiju īstenošanas teritorijā” 2. aktivitātei „Iekārtu, tehnikas, aprīkojuma, informācijas tehnoloģiju un programmu nodrošinājuma iegāde un uzstādīšana un infrastruktūras izveide sabiedrisko aktivitāšu (tajā skaitā apmācību un interešu klubu, kultūras, vides aizsardzības, sporta un cita brīvā laika pavadīšanas aktivitāšu) dažādošanai vietējiem iedzīvotājiem”.

- aizsargāt, kopt un saudzīgi izmantot dabas un kultūras mantojuma vērtības

Šajā aspektā tiek plānots realizēt pasākumus saistībā ar ūdeņu piekrastes sakopšanu (nodrošinot rekreācijai pievilcīgu ainavu); ainavu renovāciju un rekonstrukciju; mežu un purvu ainavisko vērtību iekļaušanu tūrisma maršrutos; skatu punktu labiekārtošanu; putnu ligzdošanas vietu aizsardzību, putnu vērošanas sacensību popularizēšanu, putnu barotavu uzstādīšanu ziemā, putnu būrišu izgatavošanu un uzstādīšanu dižkoku stāvokļa uzraudzību un aizsardzību, jaunu dižkoku apzināšanu.

Šī aspekta rīcības ietvaros plānots ierīkotas pastaigu takas tiks ierīkotas un labiekārtotas gar ūdeņiem, līdz kultūrvēsturiskajiem pieminekļiem, apskates vietām, sabiedriskajiem objektiem, tādējādi veicinot veselīgu brīvā laika pavadīšanu iedzīvotājiem un veicinot tūrisma attīstību.

Rīcības programmas ietvaros ir plānots izgatavot un uzstādīt informatīvās un norādes zīmes, kartes un shēmas par tūrisma objektiem, kultūrvēsturiskajām un dabas vērtībām, apskates objektiem, sabiedriskajām vietām partnerības teritorijā.

Šis aspekts tiek plānots atbilstoši pasākuma „Lauku ekonomikas dažādošana un dzīves kvalitātes veicināšana vietējo attīstības stratēģiju īstenošanas teritorijā” 2. aktivitātei „Iekārtu, tehnikas, aprīkojuma, informācijas tehnoloģiju un programmu nodrošinājuma iegāde un uzstādīšana un infrastruktūras izveide sabiedrisko aktivitāšu (tajā skaitā apmācību un interešu klubu, kultūras, vides aizsardzības, sporta un cita brīvā laika pavadīšanas aktivitāšu) dažādošanai vietējiem iedzīvotājiem”.

- izveidot un labiekārtot aktīvai atpūtai domātas sabiedriski pieejamas vietas pie ūdeņiem un nodrošināt ūdeņu piekrastes pieejamību

Šajā aspektā tiek plānotas aktivitātes un projekti, lai kas veicina brīvas pārvietošanās nodrošināšanu tauvas joslās gar ūdeņiem (atpūtas takas, tūrisma maršruti, veloceliņi u.c.), tiks izbūvētas laivu piestātnes ūdens tūristiem un zvejniekiem.

Rīcības programmas ietvaros tiks izveidotas un labiekārtotas aktīvai atpūtai domātas publiski pieejamas vietas pie ūdeņiem, ūdenssporta veidu centri, ūdens tūrisma apmetņu vietas, informatīvie materiāli, norādes, izstrādāti un praksē realizēti ūdens tūrisma maršruti.

Šis aspekts tiek plānots atbilstoši Rīcības programmai Eiropas Zivsaimniecības fonda atbalsta ieviešanai Latvijā 2007. – 2013. gadam pasākuma "Teritorijas attīstības stratēģiju īstenošana" ietvaros 2009. – 2013. gadam.

- celt iedzīvotāju apziņu par dabas un kultūrvēsturisko vērtību saglabāšanas nepieciešamību

Šajā aspektā tiek plānots organizēt sabiedriskās talkas apkārtējās teritorijas un kultūrvēsturisko objektu sakopšanai ar pašvaldības, uzņēmēju, nevalstisko organizāciju, iedzīvotāju, bērnu un jauniešu piedalīšanos, bērnu un jauniešu tematiskās nometnes, tematiskie pasākumi izglītības un kultūras iestādēs.

Šis aspekts tiek plānots atbilstoši pasākumam "Tūrisma aktivitāšu veicināšana".

- vietējā līmeņa ceļu tīkla uzlabošana

Šajā aspektā tiek plānots ierīkot un rekonstruēt vietējās nozīmes ceļus, piebraukšanas vietas, tiltiņus un laipas par grāvjiem un mazajām upēm, lai nodrošinātu piekļūšanu tūrisma objektiem, apskates vietām, ūdeņiem, sabiedriskajiem objektiem. Īpašs akcents uz šo aspektu tiks likts apdzīvotās vietās ūdeņu tuvumā, lai nodrošinātu piekļūšanu pie ūdeņiem, sevišķi svarīgi tas ir zivsaimniecības attīstībai.

Šis aspekts tiek plānots atbilstoši rīcības programmai Eiropas Zivsaimniecības fonda atbalsta ieviešanai Latvijā 2007. – 2013. gadam pasākuma "Teritorijas attīstības stratēģiju īstenošana" ietvaros 2009. – 2013. gadam.

- veloceļu, gājēju ceļus izbūve

Šajā aspektā Partnerības teritorijā tiek plānots ierīkot un labiekārtot veloceļus, un gājēju ceļus (savienojot atsevišķas apdzīvotās vietas kā alternatīva ceļiem ar intensīvu satiksmi) gar ūdeņiem, līdz kultūrvēsturiskajiem pieminekļiem, apskates vietām un sabiedriskajiem objektiem.

Šis aspekts tiek plānots atbilstoši Rīcības programmai Eiropas Zivsaimniecības fonda atbalsta ieviešanai Latvijā 2007. – 2013. gadam pasākuma "Teritorijas attīstības stratēģiju īstenošana" ietvaros 2009. – 2013. gadam.

- tūrisma potenciāla popularizēšana un attīstības veicināšana

Šajā aspektā tiek plānots izstrādāt tūrisma maršrutus (velo, moto, auto, pastaigas, izjādes), sagatavot un izplatīt informatīvos materiālus, kartes, uzskates līdzekļus, publikācijas un tml. par kultūrvēsturiskajām un dabas vērtībām, apskates objektiem, kultūras un tradīciju pasākumiem, kā arī par naktsmītnēm un brīvā laika pavadīšanas iespējām partnerības teritorijā; iesaistīt iedzīvotājus intelektuālo vērtību (muzeji, pieejamās kolekcijas) palielināšanā un iegūto prasmju pielietošanā; organizēt reklāmas pasākumus.

Šis aspekts tiek plānots atbilstoši Rīcības programmai Eiropas Zivsaimniecības fonda atbalsta ieviešanai Latvijā 2007. – 2013. gadam pasākuma "Teritorijas attīstības stratēģiju īstenošana" ietvaros 2009. – 2013. gadam.

2.2. Biedrības „Pierīgas partnerība” izsludinātās aktivitātes

Biedrības „Pierīgas partnerība” izsludināto aktivitāšu kontekstā, pēc paziņojuma saņemšanas par atbalsta piešķiršanu Pierīgas Partnerības Attīstības stratēģijai 2009. - 2013. gadam, biedrība „Pierīgas partnerība” un Lauku atbalsta dienests slēdz līgumu par stratēģijas ieviešanu. Ar šo datumu tiek uzsākts īstenot vienu vai vairākus stratēģijas aspektu un tā tas funkcionē līdz stratēģijas darbības termiņa beigām.

Šāda biedrības „Pierīgas partnerība” vislabākā veidā ietekmē Partnerības teritorijas attīstību, jo **papildus finansiāls ieguldījums Partnerības teritorijā palīdz sasniegt stratēģijas mērķus ātrāk** nekā tas būtu iespējams tikai ar valsts un/vai pašvaldību līdzekļiem.

Tā kā biedrības „Pierīgas partnerība” ir definējusi finanšu avotus un resursus uz kuriem tiks balstīta tās stratēģijas īstenošana Partnerības teritorijā, tad Biedrība ir izveidojusi **konkrētu rīcības plānu** un tas ir sekojošs -

1. Vietējās attīstības stratēģijas rīcības plāns Lauku attīstības programmas 2007. – 2013. gadam pasākuma “Vietējās attīstības stratēģijas” ietvaros 2009. –2013. gadam

Šajā rīcības plānā ir ietverti 2 rīcības modeļi –

1. rīcība – **atbalsts sabiedrisko aktivitāšu dažādošanai vietējiem iedzīvotājiem** (kopējais atbalsta apjoms - 326557,93 lati)

- Atbalsta apjoms (% pret kopējo atbalstu) – 50 %
- Lauku attīstības programmas 2007. – 2013. gadam pasākums – iekārtu, tehnikas, aprīkojuma, informācijas tehnoloģiju un programmu nodrošinājuma iegāde un uzstādīšana un infrastruktūras izveide sabiedrisko aktivitāšu (tajā skaitā apmācību un interešu klubu, kultūras, vides aizsardzības, sporta un cita brīvā laika pavadīšanas aktivitāšu) dažādošanai vietējiem iedzīvotājiem
- Maksimālā attiecināmo izmaksu summa vienam projektam – 14 tūkstoši latu
- Maksimālā atbalsta intensitāte (%) – biedrībām, nodibinājumiem - 90%; pašvaldībām - 75%; juridiskām, fiziskām personām - 50%
- Īstenošanas kārtas (norādīts skaits un termiņš) – 5 (vismaz 1 reizi gadā)

Plānotie rezultatīvie rādītāji ir sekojoši –

- mazaizsargāto iedzīvotāju slānim tiks parādītas iespējas pilnvērtīgai dzīvei un laika pavadīšanai
- samazināsies sociālā nevienlīdzība starp sociālā riska grupām

- palielināsies iedzīvotāju tolerance un iecietība pret sociāli atstumtajām riska grupām
- palielināsies iedzīvotāju kultūras un inteliģences līmenis
- palielināsies iedzīvotāju aktivitāte un pilnvērtīgās pavadīšanas iespējas
- tiks sakopta daba un vide un kultūras vēsturiskie objekti, radīsies pievilcīga ainava
- palielināsies sabiedrisko pasākumu skaits un iedzīvotāju aktivitāte sabiedriskajos pasākumos
- attīstīsies iedzīvotāju līdzdalība kultūra, sporta un veselīga dzīvesveida aktivitāšu pasākumos
- palielināsies jauniešu iesaistīšanās sabiedriskajās aktivitātēs
- tiks paplašināts velosipēdu ceļu tīkls
- palielināsies pasākumu skaits kultūrvēsturisko vērtību saglabāšanā nākamajām paaudzēm

Rīcības īstenošanas kvantitatīvie rādītāji laika posmā no 2009. - 2013. gadam ir sekojoši –

- atbalstītas 10 radošas darbnīcas
- izveidoti un labiekārtoti 6 bērnu rotaļu laukumi, Izveidotas vismaz 5 publiskās atpūtas vietas
- labiekārtotas vismaz 4 vietējās nozīmes pieminekļu apkārtnes
- realizēti 14 projekti dabas resursu saglabāšanā, vides aizsardzībā un sakopšanā
- izveidotas un labiekārtotas 7 aktīvai atpūtai domātas publiski pieejamas vietas pie ūdeņiem

2. rīcība - **atbalsts pakalpojumu pieejamībai, kvalitātei un sasniedzamībai vietējiem iedzīvotājiem** (kopējais atbalsta apjoms - 326557,93 lati)

- Atbalsta apjoms (% pret kopējo atbalstu) – 50%
- Lauku attīstības programmas 2007. – 2013. gadam pasākums – iekārtu, tehnikas, aprīkojuma, informācijas tehnoloģiju un programmu nodrošinājuma iegāde un uzstādīšana un infrastruktūras izveide pakalpojumu pieejamībai, kvalitātei un sasniedzamībai vietējiem iedzīvotājiem
- Maksimālā attiecināmo izmaksu summa vienam projektam – 14 tūkstoši lati
- Maksimālā atbalsta intensitāte (%) – biedrībām, nodibinājumiem – 90 %; pašvaldībām – 75 %; juridiskām, fiziskām personām – 50 %
- Īstenošanas kārtas (norādīts skaits un termiņš) –

5 (vismaz 1 reizi gadā)

Plānotie rezultatīvie rādītāji ir sekojoši –

- palielināsies nodarbinātības līmenis Partnerības teritorijā
- radīsies jauni pakalpojumi iedzīvotājiem
- tiks radītas jaunas darba vietas Partnerības teritorijā
- uzlabosies pakalpojumu sniegšana un pieejamība vietējiem iedzīvotājiem

Rīcības īstenošanas kvantitatīvie rādītāji laika posmā no 2009. - 2013. gadam ir sekojoši -

- radītas vairāk kā 10 jaunas darba vietas vai uzlaboti apstākļi 10 darba vietās
- izveidoti vismaz 3 pakalpojumu centri, kā arī vismaz 3 pakalpojumu centriem ir paplašināta un/vai uzlabota darbība

2. Vietējās attīstības **stratēģijas rīcības plāns Rīcības programmas Eiropas Zivsaimniecības fonda atbalsta ieviešanai Latvijā 2007. – 2013. gadam pasākuma "Teritorijas attīstības stratēģiju īstenošana" ietvaros 2009. – 2013. gadam**

Šajā rīcības plānā ir ietverti 2 rīcības modeļi –

1. rīcība - **ciematu, kuros veic zivsaimniecības darbības, atjaunošana un attīstība** (kopējais atbalsta apjoms - 237 362,65 latu)

- Atbalsta apjoms (% pret kopējo atbalstu) – 70 %
- Rīcības programmas Eiropas Zivsaimniecības fonda atbalsta ieviešanai Latvijā 2007. – 2013.gadam pasākuma "Teritorijas attīstības stratēģiju īstenošana" aktivitāte –
4. „Zivsaimniecības reģionu ilgtspējīga attīstība” 1.aktivitāte „Ciematu, kuros veic zivsaimniecības darbības, atjaunošana un attīstība”
- Maksimālā attiecināmo izmaksu summa vienam projektam – pašvaldībai – 140 tūkstoši latu, juridiskai personai - 20 tūkstoši latu
- Maksimālā atbalsta intensitāte (%) – biedrībām, nodibinājumiem – 90 %; pašvaldībām – 75 %; juridiskām, fiziskām personām – 50 %
- Īstenošanas kārtas (norādīts skaits un termiņš) – 5 (vismaz 1 reizi gadā)

Plānotie rezultatīvie rādītāji ir sekojoši –

- attīstīsies iedzīvotāju līdzdalība kultūra, sporta un veselīga dzīvesveida aktivitāšu pasākumos
- tiks sakārtota publiskā infrastruktūra

- tiks sakārtoti publiskie stāvlaukumi
- tiks nodrošināta pakalpojumu pieejamība
- tiks paplašināts gājēju celiņu un velosipēdu celiņu tīkls

Rīcības īstenošanas kvantitatīvie rādītāji laika posmā no 2009. - 2013. gadam ir sekojoši –

- veikti vairāk kā 12 sīkās publikas infrastruktūras uzlabošanas pasākumi
- sakārtoti un/vai uzlaboti vairāk kā 20 publiskie stāvlaukumi, gājēju celiņi un veloceliņi
- organizēti un/vai ieviesti 16 sabiedriskie pasākumi

2. rīcība - **atbalsts tūrisma un zivsaimniecības attīstībai** (kopējais atbalsta apjoms - 101 726,85 lati)

- atbalsta apjoms (% pret kopējo atbalstu) – 30%
- Rīcības programmas Eiropas Zivsaimniecības fonda atbalsta ieviešanai Latvijā 2007. - 2013.gadam pasākuma "Teritorijas attīstības stratēģiju īstenošana" aktivitāte –
4. „Zivsaimniecības reģionu ilgtspējīga attīstība” 2.aktivitāte „Ar zivsaimniecību un tūrismu saistītas maza mēroga infrastruktūras un pakalpojumu attīstība”
- Maksimālā attiecināmo izmaksu summa vienam projektam – pašvaldībai – 140 tūkstoši latu, juridiskai personai - 20 tūkstoši latu
- Maksimālā atbalsta intensitāte (%) – biedrībām, nodibinājumiem – 90 %; pašvaldībām – 75 %; juridiskām, fiziskām personām – 50 %
- Īstenošanas kārtas (norādīts skaits un termiņš) – 5 (vismaz 1 reizi gadā)

Plānotie rezultātīvie rādītāji ir sekojoši –

- uzlabosies infrastruktūra un tiks radīta patīkama un estētiska dzīves vide
- tiks veikti uzlabota dabas resursu sakārtošana un aizsardzība
- palielināsies dabas resursu pieejamība
- palielināsies sabiedrība informētība dabas resursu saglabāšanā un aizsardzībā
- palielināsies sabiedrisko pasākumu skaits partnerības teritorijā
- palielināsies iedzīvotāju aktivitāte sabiedriskajos pasākumos

Rīcības īstenošanas kvantitatīvie rādītāji laika posmā no 2009. - 2013. gadam ir sekojoši -

- izveidoti un/vai sakārtoti vismaz 10 publiskās infrastruktūras objekti kultūras, sporta un veselīga dzīvesveida uzlabošanai
- veikti vismaz 10 pasākumi dabas resursu saglabāšanā, aizsardzībā un sakopšanā

Savā Partnerības teritorijas attīstības stratēģijā biedrība „Pierīgas partnerība” apliecina un garantē **nošķirtību visu rīcību līmenī** „Vietējās attīstības stratēģijas rīcības plāns Lauku attīstības programmā 2007. – 2013. gadam pasākumos” un „Vietējās attīstības stratēģijas rīcības plāns Rīcības programmas Eiropas Zivsaimniecības fonda atbalsta ieviešanai Latvijā 2007. – 2013. gadam” pasākumos.

Biedrība „Pierīgas partnerība” savā stratēģijā ir nošķīrusi rīcības, kurām ir pieejams atbalsts citu Eiropas Savienības fondu ietvaros. Stratēģijā ietvertas tikai tās šajā pētījumā iepriekš minētās rīcības, kurām nav pieejams atbalsts no citiem Eiropas Savienības fondiem un tās savstarpēji nepārklājas –

1. rīcība - **atbalsts sabiedrisko aktivitāšu dažādošanai vietējiem iedzīvotājiem**

- Atbilstošais LAP pasākums, aktivitātes -
4. ass pasākums 413: Lauku ekonomikas dažādošana un dzīves kvalitātes veicināšana vietējo attīstības stratēģijas īstenošanas teritorijā, 2.aktivitāte sabiedrisko aktivitāšu dažādošana vietējiem iedzīvotājiem.
- Atbilstošais LAP 1. vai 3.ass pasākums, aktivitāte un EZF – nav pieejams
- Nošķirtība – šī rīcība nepārklājas ar LAP 1. vai 3.ass pasākumu un tā ir nošķirta no EZF Rīcības plāna (šajā Rīcības plānā būs paredzētas cita veida darbības).

2. rīcība - **atbalsts pakalpojumu pieejamībai, kvalitātei un sasniedzamībai vietējiem iedzīvotājiem**

- Atbilstošais LAP pasākums, aktivitātes –
4. ass pasākums 413: Lauku ekonomikas dažādošana un dzīves kvalitātes veicināšana vietējo attīstības stratēģijas īstenošanas teritorijā, 1. aktivitāte pakalpojumu pieejamība, kvalitāte un sasniedzamība iedzīvotājiem.
- Atbilstošais LAP 1.vai 3.ass pasākums, aktivitāte un EZF - nav pieejams
- Nošķirtība – šī rīcība nepārklājas ar LAP 1. vai 3. ass pasākumu un tā ir nošķirta no EZF Rīcības plāna (šajā Rīcības plānā būs paredzētas cita veida darbības).

3. rīcība – **ciematu, kuros veic zivsaimniecības darbības, atjaunošana un attīstība**

- Atbilstošais LAP pasākums, aktivitātes -
1.pasākuma “Teritorijas attīstības stratēģiju īstenošana”

- Atbilstošais LAP 1.vai 3.ass pasākums, aktivitāte un EZF - 3.ass 312. pasākums "Atbalsts uzņēmumu radīšanai un attīstībai (ietverot ar lauksaimniecību nesaistītu darbību dažādošana)"
- Nošķirtība – šis rīcības ietvaros atbalstu nevar saņemt, ja atbalsta pretendents un projekta iesniegumā paredzētās aktivitātes ir LAP 2007. - 2013. gada 3. ass 312. pasākuma atbalsta saņemšanas nosacījumiem

4. rīcība - **atbalsts tūrisma un zivsaimniecības attīstībai**

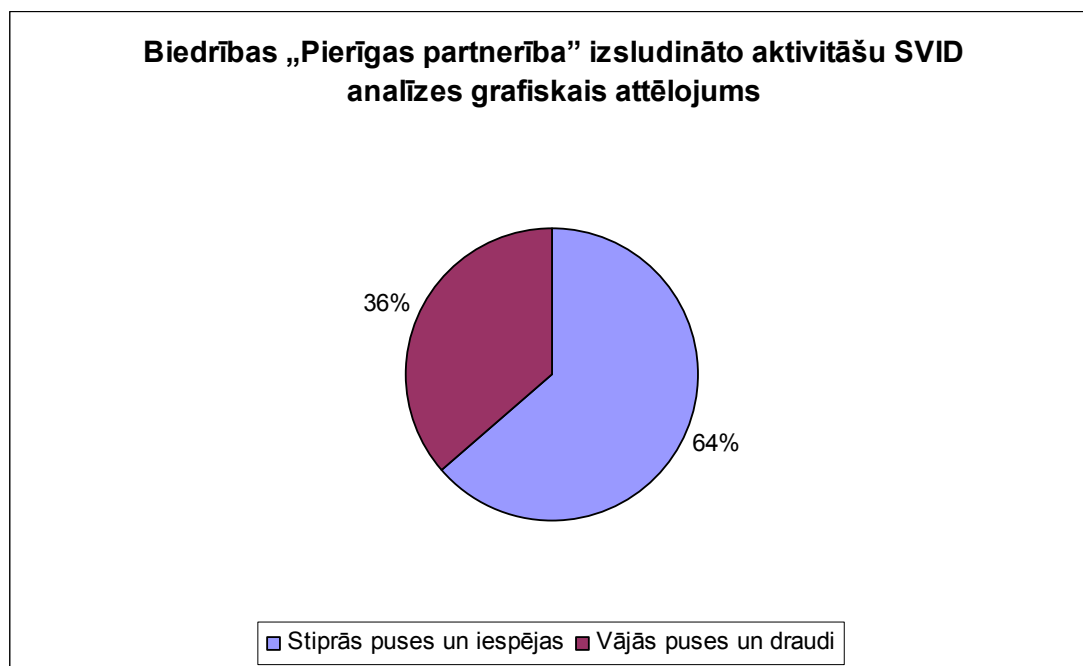
- Atbilstošais LAP pasākums, aktivitātes - 1.pasākuma "Teritorijas attīstības stratēģiju īstenošana"
- Atbilstošais LAP 1.vai 3.ass pasākums, aktivitāte un EZF - 3.ass 312. pasākums "Atbalsts uzņēmumu radīšanai un attīstībai (ietverot ar lauksaimniecību nesaistītu darbību dažādošana)"
- Nošķirtība – šis rīcības ietvaros atbalstu nevar saņemt, ja atbalsta pretendents un projekta iesniegumā paredzētās aktivitātes ir LAP 2007. - 2013. gada 3.ass 312. pasākuma atbalsta saņemšanas nosacījumiem.

Ir iespējams noteikt biedrības „Pierīgas partnerība” izsludināto aktivitāšu gan stiprās puses un iespējas, gan vājās puses un draudus.

Pēc **SVID analīzes** –

Pozīcijas	Stiprās puses un iespējas	Vājās puses un draudi
Rīcības modeļi	<ul style="list-style-type: none"> • Atbilst labākajām Partnerības teritorijas interesēm • Atbilst Partnerības teritorijas nākotnes vīzijai • Norādīti ieteicamie risinājumi • Stabili finansiālie avoti 	<ul style="list-style-type: none"> • Neapmierina pilnīgi visas Partnerības teritorijā eksistējošas vajadzības, kas attiecas uz dzīves kvalitātes uzlabošanu
Plānotie rezultātīvie rādītāji	<ul style="list-style-type: none"> • Atbilst labākajām Partnerības teritorijas 	<ul style="list-style-type: none"> • Valsts ekonomiskā stāvokļa dēļ var būt iespējamas

	<p>interesēm</p> <ul style="list-style-type: none"> • Definēti rīcības īstenošanas kvantitatīvie rādītāji laika posmā no 2009. - 2013. gadam 	<p>problēmas ar finansu līdzekļu piesaisti</p> <ul style="list-style-type: none"> • Zemā sociāli neaizsargāto slāņu ieinteresētība un aktivitāte savas dzīves telpas uzlabošanā
Rīcību līmeņu nošķirtība	<ul style="list-style-type: none"> • Apliecināta un garantēta nošķirtība visos rīcības līmeņos 	<ul style="list-style-type: none"> • 50% rīcības nav pieejams atbilstošais LAP 1. vai 3.ass pasākums, aktivitāte un EZF



Ņemot par pamatu augstāk minēto –

2010. gadā biedrība „Pierīgas partnerība”, savas stratēģijas realizācijai ir izsludinājusi **2 atklātu konkursu projektu** iesniegumu pieņemšanas 1. kārtu -

1. Rīcības programmas Eiropas Zivsaimniecības fonda atbalsta ieviešanai 2007. - 2013. gadam pasākuma "Teritorijas attīstības stratēģiju īstenošana" ietvaros apstiprinātās vietējās attīstības stratēģijas ieviešanai.

Projektu iesniegumu pieņemšana notika no 2010. gada 1. jūlija līdz 2010. gada 2. augustam.

1. kārtā pieejamais publiskais finansējums bija 169 544,74 lati.

Projektu iesniegumu pieņemšana notiks rīcības programmas Eiropas Zivsaimniecības fonda atbalsta ieviešanai 2007.-2013.gadam pasākuma "Teritorijas attīstības stratēģiju īstenošana" sekojošām aktivitātēm un rīcībām -

- **aktivitāte** - "Ciematu, kuros veic zivsaimniecības darbības, atjaunošana un attīstība" ietvaros rīcība „Teritoriju, kurās veic zivsaimniecības darbības, atjaunošana un attīstība”

Pieejamais finansējums bija 118 681,32 lati.

Mērķis - sakopjot apkārtējo vidi, vecināt kultūras un tūrisma attīstību ciemos, izmantojot dažādus pasākumus.

Iespējamie risinājumi un plānotās darbības - labiekārtot dzīves vidi mājokļa tuvākajā apkārtnē; mūža izglītības, kultūras un sporta infrastruktūras attīstības veicināšana, nodrošināt kultūras un sporta infrastruktūras objektu pieejamību visiem partnerības teritorijas iedzīvotājiem.

- **aktivitāte** - „Ar zivsaimniecību un tūrismu saistītās maza mēroga infrastruktūras un pakalpojumu attīstība”

Pieejamais finansējums bija 50 863,42 lati

Mērķis – radīt brīvā laika pavadīšanas, kultūras, sporta pasākumu un aktīvās atpūtas vietas, labiekārtot tos, un nodrošināt pieeju visām sociālajām iedzīvotāju grupām un vecumiem; radīt teritorijā esošo kultūrvēsturisko, ainavisko, intelektuālo vērtību sasniedzamību un pieejamību, to apkārtējas vides labiekārtošana, saglabājot un sakopjot dabas un kultūras mantojumu.

Iespējamie risinājumi - izveidot un labiekārtot aktīvai atpūtai domātas publiski pieejamas vietas pie ūdeņiem, nodrošināt ūdeņu piekrastes pieejamību; celt iedzīvotāju apziņu par dabas un kultūrvēsturisko vērtību saglabāšanas nepieciešamību; vietējā līmeņa ceļu tīkla uzlabošana; velociņu, gājēju ceļņus izbūve; tūrisma potenciāla popularizēšana un attīstības veicināšana.

2. Lauku attīstības programmas 2007. - 2013. gadam pasākuma "Vietējās attīstības stratēģijas" ietvaros apstiprinātās vietējās attīstības stratēģijas ieviešanai.

Projektu iesniegumu pieņemšana notika no 2010.gada 20.maija līdz 2010.gada 21.jūnijam.

1. kārtā pieejamais publiskais finansējums kopā bija 163278,98 lati.

Projektu iesniegumu pieņemšana notiks Lauku attīstības programmas 2007. - 2013. gadam 4. ass 413. pasākuma "Lauku ekonomikas dažādošana un dzīves kvalitātes veicināšana vietējo attīstību stratēģiju īstenošanas teritorijā" ietvaros sekojošām aktivitātēm un rīcībām -

- **aktivitāte** - iekārtu, tehnikas, aprīkojuma, informācijas tehnoloģiju un programmu nodrošinājuma iegāde un uzstādīšana un infrastruktūras izveide sabiedrisko aktivitāšu (tajā skaitā apmācību un interešu klubu, kultūras, vides aizsardzības, sporta, un cita brīvā laika pavadīšanas aktivitāšu) dažādošanai

Pieejamais finansējums - 79342,44 lati.

Mērķis - dažādot sabiedrisko aktivitāšu iespējas un kvalitāti vietējiem iedzīvotājiem, lai atbalstītu sabiedrisko aktivitāšu dažādošanu Partnerības teritorijas iedzīvotājiem.

Iespējamie risinājumi - atbalsts dabas un kultūrvēsturiskā mantojuma vērtības saglabāšanai un popularizēšanai Partnerības teritorijas iedzīvotāju vidū; atbalsts kultūrvēsturisko objektu uzturēšanai un teritorijas labiekārtošanai; atbalsts radošo darbnīcu attīstībai; bērnu rotaļu laukumu, sporta laukumu, atpūtas vietu, parku/dārzu izveide un labiekārtošana u.c. atbalsts sabiedrisko aktivitāšu dažādošanai vietējiem iedzīvotājiem.

Rīcības ietvaros bija attiecināms - iekārtu, tehnikas, aprīkojuma, informācijas tehnoloģiju un programmu nodrošinājuma iegāde un uzstādīšana un infrastruktūras izveide sabiedrisko aktivitāšu (apmācību un interešu klubu, kultūras, vides aizsardzības, sporta un cita brīvā laika pavadīšanas aktivitāšu) dažādošanai vietējiem iedzīvotājiem.

- **aktivitāte** - iekārtu, tehnikas, aprīkojuma, informācijas tehnoloģiju un programmu nodrošinājuma iegāde un uzstādīšana un infrastruktūras izveide pakalpojumu pieejamībai, kvalitātei un sasniedzamībai vietējiem iedzīvotājiem, atbalstot pakalpojumu pieejamību, kvalitāti un sasniedzamību Partnerības teritorijas iedzīvotājiem

Pieejamais finansējums – 79342,43 lati.

Mērķis – nodrošināt vietējiem iedzīvotājiem nepieciešamo sociālo pakalpojumu un publisko pakalpojumu pieejamību pēc iespējas tuvāk viņu dzīvesvietai, uzlabot esošo pakalpojumu kvalitāti un pieejamību, tādējādi būtiski uzlabojot iedzīvotāju dzīves kvalitāti un mazinot sociālās atšķirības, radīt pievilcīgu vidi uzņēmējdarbībai, lai nodrošinātu iedzīvotāju labklājību.

Iespējamie risinājumi - atbalsts jaunu darba vietu radīšanai, lai veicinātu pakalpojumu sektora attīstību un uzlabotu pakalpojumu pieejamību un kvalitāti; atbalsts amatniecības un uzņēmējdarbības attīstībai; atbalsts sociālo/saimniecisko/sabiedrisko pakalpojumu centru izveidei un to darbības paplašināšanai u.c.; rīcības ietvaros ir attiecināms: iekārtu,

tehnikas, aprīkojuma, informācijas tehnoloģiju un programmu nodrošinājuma iegāde un uzstādīšana un infrastruktūras izveide pakalpojumu pieejamībai, kvalitātei un sasniedzamībai vietējiem iedzīvotājiem.

2011. gadā biedrība „Pierīgas partnerība”, savas stratēģijas realizācijai ir izsludinājusi **1 atklāta konkursa projekta** iesniegumu pieņemšanas 2. kārtu -

1. Lauku attīstības programmas 2007. - 2013. gadam pasākuma "Vietējās attīstības stratēģijas" ietvaros apstiprinātās vietējās attīstības stratēģijas ieviešanai.

Projektu iesniegumu pieņemšana notika no 2011. gada 18. februāra līdz 2011. gada 18. martam.

Pieejamais publiskais finansējums kopā bija 252816,21 lati.

Projektu iesniegumu pieņemšana notika Lauku attīstības programmas 2007. - 2013. gadam 4. ass 413. pasākuma "Lauku ekonomikas dažādošana un dzīves kvalitātes veicināšana vietējo attīstību stratēģiju īstenošanas teritorijā" ietvaros sekojošām aktivitātēm un rīcībām -

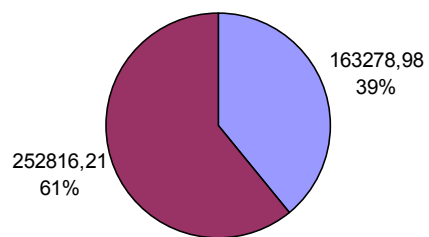
- **aktivitāte** - iekārtu, tehnikas, aprīkojuma, informācijas tehnoloģiju un programmu nodrošinājuma iegāde un uzstādīšana un infrastruktūras izveide sabiedrisko aktivitāšu (tajā skaitā apmācību un interešu klubu, kultūras, vides aizsardzības, sporta, un cita brīvā laika pavadīšanas aktivitāšu) dažādošanai, kas kalpos kā atbalsts sabiedrisko aktivitāšu dažādošanai vietējiem iedzīvotājiem.

Pieejamais finansējums – 126408,10 lati.

- **aktivitāte** - iekārtu, tehnikas, aprīkojuma, informācijas tehnoloģiju un programmu nodrošinājuma iegāde un uzstādīšana un infrastruktūras izveide pakalpojumu pieejamībai, kvalitātei un sasniedzamībai vietējiem iedzīvotājiem, kas kalpos kā atbalsts pakalpojumu pieejamībai, kvalitātei un sasniedzamībai vietējiem iedzīvotājiem.

Pieejamais finansējums – 126408,11 lati.

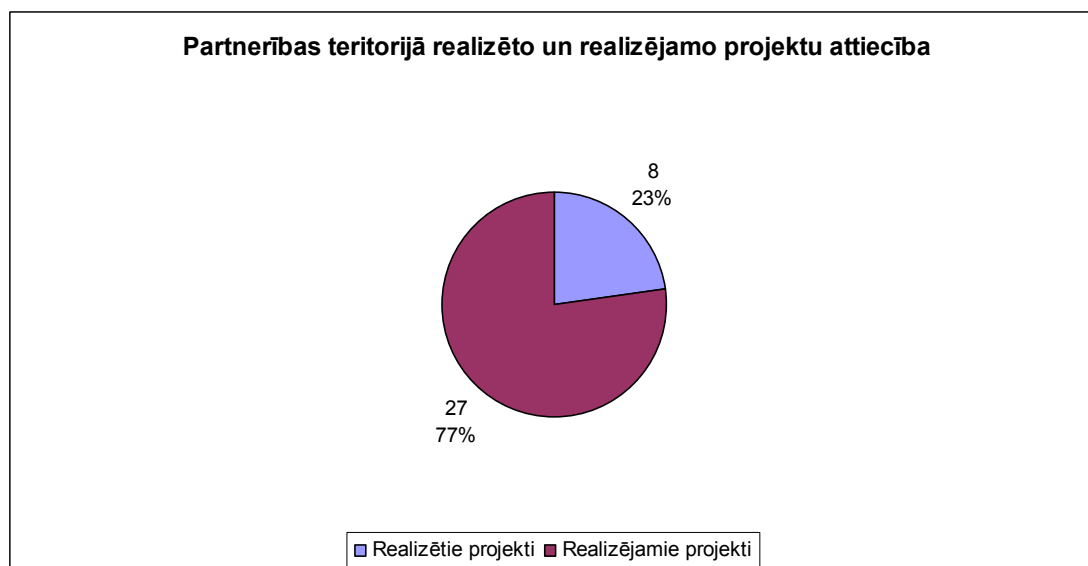
Projektu publiskais finansējums



1. kārtas publiskais finansējums 2. kārtas publiskais finansējums

3. PARTNERĪBAS TERITORIJĀ REALIZĒJAMO PROJEKTU SKAITS UN TEMATIKA

Uz 2011. gada 1. jūniju biedrības „Pierīgas partnerībā” uzraudzībā Partnerības teritorijā ir realizēti, atrodas realizācijas procesā vai ir iesniegti Lauku atbalsta dienestā **35 projekti**. No tiem 16 projekti ir uzsākti 2010. gadā (8 projekti jau realizēti un 8 projekti atrodas realizācijas procesā) un 19 projekti ir pieteikti 2011. gadā (atrodas apstiprināšanai Lauku atbalsta dienestā).



Biedrības „Pierīgas partnerība” atklātā konkursa 2010. gada projektu iesniegumu **1. kārtas** - Lauku attīstības programmas 2007. – 2013. gada pasākuma „Lauku ekonomikas dažādošana un dzīves kvalitātes veicināšana vietējo attīstības stratēģiju īstenošanas teritorijā” **1. aktivitātē** – iekārtu, tehnikas aprīkojuma, informācijas tehnoloģiju un programmu nodrošinājuma iegāde un uzstādīšana un infrastruktūras izveide sabiedrisko aktivitāšu (tajā skaitā apmācību un interešu klubu,

kultūras, vides aizsardzības, sporta un citu brīvā laika pavadīšanas aktivitāšu) dažādošana, **1. rīcībā** - Atbalsts sabiedrisko aktivitāšu dažādošanai vietējiem iedzīvotājiem, ir **8 realizējamie projekti** -

Nr.p.k.	Dalībnieka nosaukums un īss projekta atšifrējums	Kopējais projekta finansējums latos	Atbalsta intensitāte (%)	Publiskais finansējums latos
1.	Koris "Maska" (tērpu un kopējamās iekārtas iegāde nošu pavairošanai) Projekts realizēts	14551,34	90	12517,39
2.	Deju kolektīvs "Dārta" (tērpu iegāde) Projekts realizēts	11972,00	90	10775,02
3.	Olaines novada dome (veloceliņa ierīkošana) Notiek projekta realizācija	11147,08	75	6909,35
4.	Deju fonds "Zvaigžņu aka" (baleta grīdas ierīkošana, mājas lapas izveide) Projekts realizēts	5526,00	90	4973,67
5.	Olaines novada dome (āra trenāžieri) Notiek projekta realizācija	4792,93	75	2784,88
6.	Mārupes novada basketbola līga (datora, fotoaparāta,	8010,96	90	7209,86

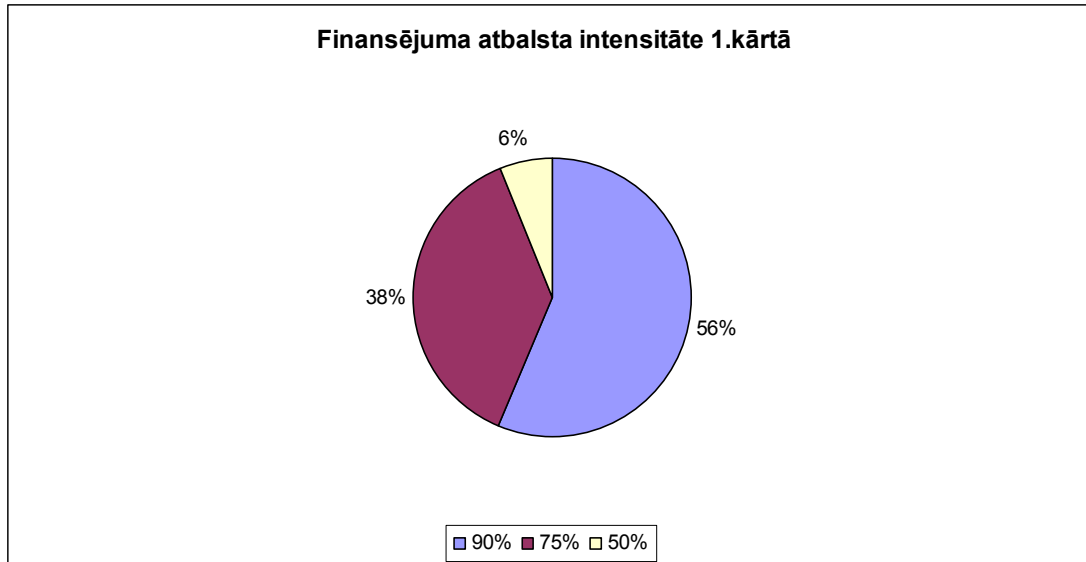
	tablo un skaņas aparatūras iegāde) Projekts realizēts			
7.	Mārupes BMX klubs (skrituļošanas un slidlaukumu ierīkošana) Notiek projekta realizācija	13822,00	90	12440,34
8.	Mārupes BMX klubs (BMX trases ierīkošana) Notiek projekta realizācija	13908,00	90	12517,39
Kopā:		83730,31		70127,90

Biedrības "Pierīgas partnerība" 2011. gada atklāta konkursa projektu iesniegumu **1. kārtas** - Lauku attīstības programmas 2007. -2013. gadam pasākuma "Lauku ekonomikas dažādošana un dzīves kvalitātes veicināšana vietējo attīstības stratēģiju īstenošanas teritorijā" vērtēšanas kopsavilkums **2. aktivitātē** -iekārtu, tehnikas, aprīkojuma, informācijas tehnoloģiju un programmu nodrošinājuma iegāde un uzstādīšana un infrastruktūras izveide pakalpojumu pieejamībai, kvalitātei un sasniedzamībai vietējiem iedzīvotājiem. **2. rīcībā** - „Atbalsts pakalpojumu pieejamībai, kvalitātei un sasniedzamībai vietējiem iedzīvotājiem” ir **8 realizējamie projekti** un tie ir sekojoši –

Nr.p.k.	Dalībnieka nosaukums un īss projekta atšifrējums	Kopējais projekta finansējums latos	Atbalsta intensitāte (%)	Publiskais finansējums latos
1.	Mārupes novada dome, dienas centrs "Švarcinieki" (riteņu un aprīkojuma iegāde) Projekts realizēts	2840,00	90	1683,00

2.	Mārupes novada dome, dienas centrs "Švarcinieki" (projektora un aprīkojuma iegāde) Projekts realizēts	1350,00	90	836,77
3.	Mārupes tenisa skola (žoga uzstādīšana, sniega tīrīšanas un pļaujmašīnas iegāde) Projekts realizēts	14000,00	50	7000,00
4.	Olaines novada dome (sporta inventāra iegāde) Projekts realizēts	3011,08	75	1866,38
5.	Olaines novada dome (apgaisojuma izbūve) Notiek projekta realizācija	11557,27	75	8667,95
6.	Olaines novada dome (solīņi, atkritumu urnas) Notiek projekta realizācija	5904,80	75	3600,00
7.	Mārupes BMX klubs (starta barjera uzstādīšana) Notiek projekta realizācija	13754,00	90	12378,66
8.	Mārupes novada dome (lietus kanalizācijas izbūve)	16575,00	75	10274,25

	Notiek projekta realizācija		
Kopā:		68992,15	46307,01



Biedrības "Pierīgas partnerība" 2011. gada atklāta konkursa projektu iesniegumu **2. kārtas** - Lauku attīstības programmas 2007. - 2013. gadam pasākuma "Lauku ekonomikas dažādošana un dzīves kvalitātes veicināšana vietējo attīstības stratēģiju īstenošanas teritorijā" vērtēšanas kopsavilkums **1. aktivitātē** - iekārtu, tehnikas, aprīkojuma, informācijas tehnoloģiju un programmu nodrošinājuma iegāde un uzstādīšana un infrastruktūras izveide sabiedrisko aktivitāšu (tajā skaitā apmācību un interešu klubu, kultūras, vides aizsardzības, sporta, un cita brīvā laika pavadīšanas aktivitāšu) dažādošanai", **1. rīcībā** - „Atbalsts sabiedrisko aktivitāšu dažādošanai vietējiem iedzīvotājiem” ir **11 realizējamie projekti**, kuri uz 01.06.2011. atrodas izskatīšanā Lauku atbalsta dienestā un tie ir sekojoši –

Nr.p.k.	Dalībnieka nosaukums un īss projekta atšifrējums	Kopējais projekta finansējums latos	Atbalsta intensitāte (%)	Publiskais finansējums latos
1.	Mārupes deju kolektīvs "Mārupieši" (tērpi deju uzvedumam)	13973,15	90	12575,83

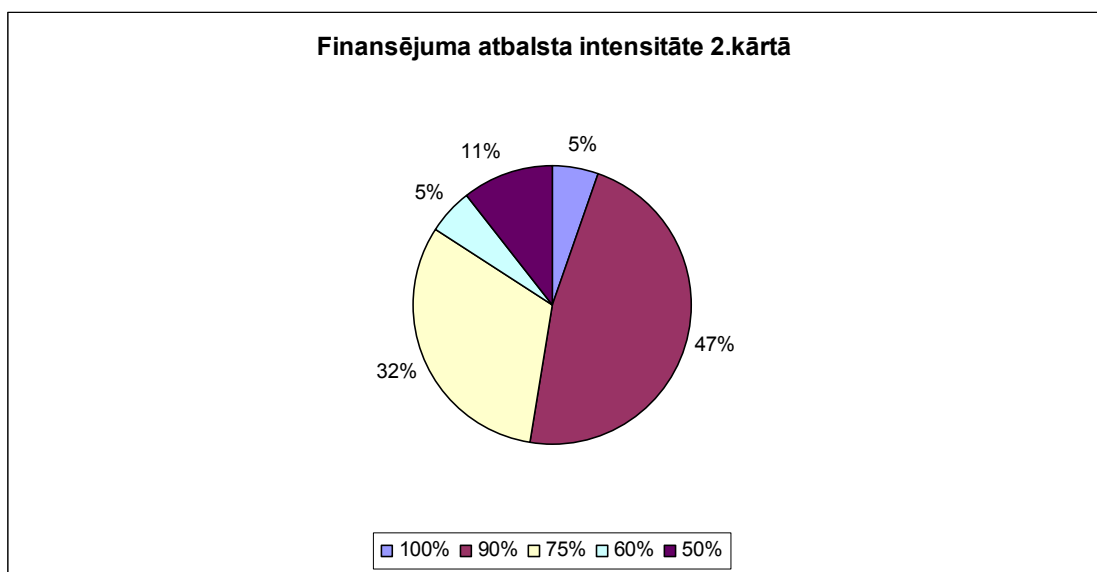
2.	Babītes radošā darbnīca (tehniskais nodrošinājums, fotokamera, u.c. inventārs)	2797,24	90	2517,52
3.	Biedrība "Olaines krievu kopiena" (tērpi tradīciju saglabāšanas nolūkos)	5002,00	90	4501,80
4.	Olaines novada dome (rotaļu laukumu izveide Jaunolainē)	13030,33	75	10680,60
5.	Olaines novada dome (aktīvās atpūtas laukuma izveide Olainē)	13628,75	75	8378,33
6.	Mārupes novada dome (inventārs sporta pasākumiem un tribīnes)	2198,20	75	1351,35
7.	Mārupes novada dome (dienas centra "Švarcinieki" telpu renovācija)	14661,96	75	9013,50
8.	Mārupes novada dome (Attīstošās vides inventāra iegāde bērnu attīstībai)	11423,48	75	7022,63
9.	Biedrība "LĪDAGA" (mīkstaais segums rotaļu laukumam)	10206,74	100	10206,74
10.	Mārupes eksotisko deju studija "Mistērija" (tērpi deju	13941,41	90	12547,27

	uzvedumiem)			
11.	sia "Mārupes tenisa skola" (līmplēves logiem, līdzināšanas rullis, laukuma soliņu, tiesnešu krēslu un tablo iegāde)	13403,26	60	6589,80
Kopā:		114266,5		85385,37

Biedrības "Pierīgas partnerība" atklāta konkursa 2011. gada projektu iesniegumu **2. kārtas** - Lauku attīstības programmas 2007. - 2013. gadam pasākuma "Lauku ekonomikas dažādošana un dzīves kvalitātes veicināšana vietējo attīstības stratēģiju īstenošanas teritorijā" vērtēšanas kopsavilkums **2. aktivitātē** - iekārtu, tehnikas, aprīkojuma, informācijas tehnoloģiju un programmu nodrošinājuma iegāde un uzstādīšana un infrastruktūras izveide pakalpojumu pieejamībai, kvalitātei un sasniedzamībai vietējiem iedzīvotājiem, **2. rīcībā** - „Atbalsts pakalpojumu pieejamībai, kvalitātei un sasniedzamībai vietējiem iedzīvotājiem” no 13 pretendentiem ir **8 apstiprināti projekti** un kuri uz 01.06.2011. atrodas izskatīšanā Lauku atbalsta dienestā un tie ir sekojoši -

Nr.p.k.	Dalībnieka nosaukums un īss projekta atšifrējums	Kopējais projekta finansējums latos	Atbalsta intensitāte (%)	Publiskais finansējums latos
1.	Biedrība "Līderība" (tālmācības programmatūras iegāde)	14070,00	90	12600,00
2.	Biedrība "S.T.A.R.S" (2 rotaļu laukumu izveidošana Skultes ciemā)	13713,00	90	12341,70
3.	Biedrība "Latvijas Inline hokeja centrs" (inventāra iegāde)	13589,64	90	12230,68

4.	Biedrība "Mārupes BMX klubs" (velosipēdu iegāde)	8238,00	90	7495,20
5.	Olaines novada dome (ziemas kalna izveide)	13103,16	75	8055,23
6.	Biedrība "Eko Line" (šķirošanas punkta izveide)	14402,33	90	12600,00
7.	sia "Rīga Master Workshop" (telpu remonts un darba iekārtu iegāde)	19735,59	50	7000,00
8.	Biedrība "Dzīvokļu īpašnieku biedrība Saules loka nams" (apsaimniekošanai nepieciešamais saimnieciskais nodrošinājums, inventāra iegāde)	4659,80	90	4193,82
Kopā:		101511,52		76516,63



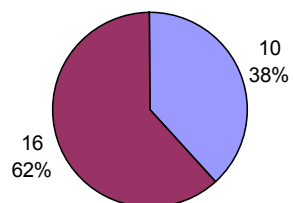
Ir iespējams noteikt biedrības „Pierīgas partnerība” Partnerības teritorijā realizējamo projektu gan stiprās puses un iespējas, gan vājās puses un draudus.

Pēc **SVID analīzes** –

Pozīcijas	Stiprās puses un iespējas	Vājās puses un draudi
Realizējamo projektu pretendenti	<ul style="list-style-type: none"> • Dinamikā pieaug pretendentu skaits uz piedalīšanos projektos • Ir pārstāvēta kultūras, sporta un aktīvās atpūtas joma • Apstiprinātajiem pretendentiem ir pieredze projektu dalībā 	<ul style="list-style-type: none"> • Zema pašvaldību aktivitāte • Zema uzņēmēju aktivitāte • Zema nevalstisko organizāciju aktivitāte • Nepiedalās fiziskas personas • Pretendenti neveido kopīgus projektus
Realizējamo projektu tematika	<ul style="list-style-type: none"> • Ir pārstāvēta kultūras, sporta un aktīvās atpūtas tematika • Realizējamo projektu tematika atbilst labākajām Partnerības teritorijas vajadzībām 	<ul style="list-style-type: none"> • Netika izmantotas rīcības programmas Eiropas Zivsaimniecības fonda atbalsta ieviešanai 2007. - 2013. gadam iespējas • Šaurs tematikas un aktivitāšu spektrs • Nav tematikas, kas būtu vērsta uz sociālās spriedzes mazināšanu, vides kvalitātes uzlabošanu un izglītības pasākumiem • Nav ar inovācijām un ar e-lietām saistītu projektu

Pieprasītais projektu finansējuma apjoms	<ul style="list-style-type: none"> • Ir adekvāts realizējamo projektu apjomam 	<ul style="list-style-type: none"> • Tiek realizēti finansiāli maza apjoma projekti • Netiek piesaistīti papildus finansiāli līdzekļi un citi resursi
Pretendentu atbilstība projektu iespējām	<ul style="list-style-type: none"> • Pretendenti un to iesniegti projekti atbilst izvirzītajiem nosacījumiem un prasībām 	<ul style="list-style-type: none"> • Nevalstisko organizāciju nepietiekamie finansiālie, tehniskie un sociālie resursi projektu spektra un apjoma paplašināšanai • Informācijas trūkums par Partnerības teritorijas fizisko personu iespējām piedalīties projektu realizācijā
Projektu rezultātu ilgtspējība	<ul style="list-style-type: none"> • Pieaug to projektu skaits, kuru realizācijas efekts var tikt uzskatīts par ilglaicīgu 	<ul style="list-style-type: none"> • Lielākais vairums realizējamo projekti ir ar īslaicīgu efektu • Nav projektu, kurus varētu uzskatīt par daudzpakāpju
Projektu ietekme uz Partnerības teritoriju	<ul style="list-style-type: none"> • Atbilst Partnerības teritorijas labākajām vajadzībām • Sekmē un dažādo Partnerības teritorijas iedzīvotāju brīvā laika pavadīšanas iespēju kvalitātes uzlabošanu 	<ul style="list-style-type: none"> • Netiek apmierinātas visas Partnerības teritorijas prioritārās vajadzības

Partnerības teritorijā realizējamo projektu SVID analīzes grafiskais attēlojums



■ Stiprās puses un iespējas ■ Vājās puses un draudi

4. PROJEKTUS IESNIEGUŠO NEVALSTISKO ORGANIZĀCIJU RAKSTUROJUMS

Biedrības „Pierīgas partnerība” stratēģijas īstenošanai Partnerības teritorijā **16 nevalstiskās organizācijas** ir iesniegušas projektus un saņēmušas apstiprinājumu to realizācijai un tās ir sekojošas -

- **Koris “Maska”** (www.korismaska.lv)

Darbojas Babītes novadā, Babītes pagastā, Piņķos.

Kora „Maska” darbību koordinē „Jauniešu kora „Maska” atbalsta biedrība”, reģistrācijas numurs 40008089709.

Darbības veids - koris "Maska" jauniešu koris kā muzikāla vienība ar savu šarmu, stilu un unikālo muzikalitāti. Koris lepojas ar daudziem sasniegumiem un panākumiem ne tikai Latvijā, bet arī ārpus tās Vācijā, Čehijā, Nīderlandē, Somijā, Itālijā un citās valstīs.

Koris „Maska” arī turpmāk gatavojas izmantot iespējas piedalīties dažādos projektos, kas varētu būt saistīti ar koncertdarbības organizēšanu. Uz 01.06.2011. koris „Maska” ir iesniedzis projekta pieteikumu kopā ar Igaunijas kolēģiem un šobrīd gaida atbildi.

- **Deju kolektīvs “Dārta”**

Darbojas Babītes novadā, Babītes pagastā, Piņķos.

Deju kolektīva „Dārta” darbību koordinē „Deju kolektīva „Dārta” atbalsta biedrība”, reģistrācijas numurs 50008118681.

„Dārta” ir vidējās paaudzes deju kolektīvs, kurš par sevi saka sekojošus vārdus: „Godaprāts, čaklums, viesmīlība, dzimtenes mīlestība raksturo „Dārtu”. Viņai ceļš ir skaidrs, oponenti ieklausās Dārtas viedoklī, jo viņa kopj saskaņu sevī un optimistiski tic, ka nakts tumsībai pienāks gals.”

Deju kolektīva „Dārta” šobrīd nevienā citā projektā nepiedalās, bet turpmāk gatavojas izmantot iespējas piedalīties dažādos biedrības „Pierīgas partnerība” izsludinātajos projektos, kas varētu būt saistīti ar tērpu iegādi un koncertdarbības organizēšanu.

- **Deju atbalsta fonds “Zvaigžņu AkA”** (www.zvaigznuaka.lv)

Darbojas Babītes novadā, Babītes pagastā, Piņķos.

Deju atbalsta fonda „Zvaigžņu aka” darbību koordinē „Deju atbalsta fonds „Zvaigžņu AkA””, reģistrācijas numurs 40008091046.

Dejas atbalsta fonda darbība šobrīd iedalās 3 virzienos - deju nodarbības un meistarklases (interesentiem ar un bez priekšzināšanām, sākot no 14 gadu vecuma); deju studija „Zvaigžņu AkA” (skolēniem līdz 14 gadu

vecumam) un dejas Teātra kompānija „Zvaigžņu AkA” - „Stars` Well” – (realizē dejas teātra projektus, organizē izrāžu norisi Babītes novadā un citur Latvijā, dalība starptautiskos dejas un teātra festivālos).

Deju atbalsta fonds „Zvaigžņu AkA” atbalsta Babītes vidusskolas deju studijas dalību dažādos pasākumos, koncertos, projektos un radošās darbnīcās, nometnēs. Iesaista lielajos dejas teātra projektos. Ir iespējama arī sadarbība ar līdzīga rakstura organizācijām kultūras, izglītības un mākslas pasākumu organizēšanā.

Deju atbalsta fonds „Zvaigžņu AkA” pašreiz nevienā citā projektā nepiedalās, bet turpmāk gatavojas izmantot iespējas piedalīties dažādos biedrības „Pierīgas partnerībā” izsludinātajos projektos, kas varētu būt saistīti ar tērpu iegādi un koncertdarbības organizēšanu.

- **Mārupes novada basketbola līga**

Reģistrācijas numurs - 50008144631

Juridiskā adrese - Mazcenu aleja 10-5, Jaunmārupe, Mārupes novads

Darbības veids - iesaistīt Mārupes novadā dzīvojošos, strādājošos un citus ar Mārupes novadu saistītos Latvijas iedzīvotājus aktīvās, regulārās sporta nodarbībās un popularizēt veselīgu dzīvesveidu; veicināt basketbola attīstību Mārupes novadā; organizēt Mārupes novada basketbola turnīru un citas sporta sacensības, treniņus un treniņnometnes, kā arī piedalīties minētajos pasākumos.

Mārupes novada basketbola līga citos projektos nav piedalījusies un pašlaik arī nepiedalās, bet nākotnē varētu sadarboties ar biedrību "Pierīgas partnerība" un, iespējams, ka varētu pat kļūt par tās biedru.

- **Mārupes BMX klubs**

Reģistrācijas numurs – 40008158108

Juridiskā adrese - Ventas iela 18, Mārupe, Mārupes novads

Darbības veids - bērnu un skolēnu sporta pasākumu organizēšana; iesaistīties bērnu, jauniešu un viņu vecākus aktīvās sporta nodarbībās, kas vērstas uz veselības veicināšanu, slimību profilaksi, sporta masveidību un izglītošanu, kas veicina sporta meistarības izaugsmi; popularizēt Mārupes novadā BMX sporta veidu, iesaistot tajā pēc iespējas vairāk bērnus, jauniešus un viņu vecākus.

Mārupes BMX klubs nevienā citā projektā nav piedalījies, bet nākotnē gatavojas izmantot iespējas piedalīties biedrības „Pierīgas partnerība” izsludinātajos projektos.

- **Jauniešu ideju darbnīca**

Reģistrācijas numurs - 40008149586

Juridiskā adrese - Liepsalas, Mārupes novads

Darbības veids - veicināt jaunatnes iesaistīšanos neformālās izglītības procesos; attīstīt jaunatnes spējas un prasmes aktīvi iesaistīties sabiedriskajos procesos vietējā, valstiskā un starptautiskā līmenī; radīt vietu un iespēju lietderīgi un interesanti pavadīt brīvo laiku; motivētas, pašapzinīgas jaunās paaudzes veidošana.

Jauniešu ideju darbnīca nevienā citā projektā nav piedalījusies, bet nākotnē gatavojas izmantot iespējas piedalīties biedrības „Pierīgas partnerība” izsludinātajos projektos.

- **Mārupes deju kolektīvs “Mārupieši”**

Mārupes kultūras namā kopš 1989. gada darbojas vidējās paaudzes deju kolektīvs "Mārupieši"

Kolektīvā pārsvarā deju ģimenes - gan sieva, gan vīrs un dalībnieku vidējais vecums ir no 25 līdz 44 gadiem. Pateicoties regulārajiem treniņiem deju kolektīvs „Mārupieši” tur augstu savu māksliniecisko līmeni gan Latvijā, gan pasaulē. „Mārupiešiem” ir pārstāvējuši savu dzimto pusi Vācijā, Itālijā, Anglijā, Ungārijā, Spānijā un Dienvidkorejā, bet pēdējo gadu eksotiskākie braucieni bija uz Grieķiju, Nepālu un Malaiziju.

Mārupes deju kolektīvs „Mārupieši” nevienā citā projektā nav piedalījies, bet nākotnē gatavojas izmantot iespējas piedalīties biedrības „Pierīgas partnerība” izsludinātajos projektos.

- **Nodibinājums “Babītes radošā darbnīca”**

Reģistrācijas numurs – 40008146503

Juridiskā adrese – Babītes novads, Babītes pagasts, Dzilnuciems, Zvirgzdi

Darbs veids – veicināt kultūras atjaunotnes un mākslas jaunrades procesu; sekmēt jaunradīto kultūras vērtību izplatīšanu un pieejamību plašai sabiedrībai; popularizēt ideju par iespējām uz radošo darbību vienā novadā.

Nodibinājums “Babītes radošā darbnīca” nevienā citā projektā nav piedalījies, bet turpmāk gatavojas izmantot iespējas piedalīties dažādos biedrības „Pierīgas partnerība” projektos, kas varētu būt saistīti ar mājas lapas izveidošanu, tehnikas un aprīkojuma iegādi un citām aktivitātēm.

- **Biedrība “Olaines krievu kopiena”**

Reģistrācijas numurs – 40008134858

Juridiskā adrese - Kūdras iela 27A, Olaine

Darbības veids - krievu kultūras, valodas un izglītības saglabāšana, attīstīšana un popularizēšana; pareizticīgo kristīgo tradīciju saglabāšana un popularizēšana; biedrības biedru interešu pārstāvēšana vietējās pašvaldības institūcijās; kontaktu uzturēšanas un attiecību uzlabošanas

veicināšana starp Olaines novadā dzīvojošiem krievu un latviešu u.c. tautību iedzīvotājiem.

Olaines krievu kopiena ir piedalījusies citos projektos un arī nākotnē gatavojas izmantot iespējas piedalīties biedrības „Pierīgas partnerība” izsludinātajos projektos.

- **Biedrība “Lidaga”**

Reģistrācijas numurs – 40008136736

Juridiskā adrese – Rīga, Nomaļes iela 7 - 32

Darbības veids - izstrādāt un realizēt mūziku un dejas mākslu kā bērnu, jauniešu emocionālās un intelektuālās attīstības pamatvirzienu; mūzikas un dejas mākslas popularizēšana īstenojot dažādus projektus; popularizēt aktīvu dzīvesveidu; veicināt bērnu ar īpašām vajadzībām savstarpējo komunikāciju iespēju paplašināšanu; veikt citas darbības, kas nav aizliegtas ar likumu.

Biedrība „Lidaga” pašreiz citos projektos nepiedalās, bet arī nākotnē gatavojas izmantot iespējas piedalīties biedrības „Pierīgas partnerība” izsludinātajos projektos.

- **Mārupes eksotisko deju studija “Mistērija”**

Reģistrācijas numurs - 40008174367

Juridiskā adrese - Paleju iela 16, Mārupe, Mārupes novads

Darbības veids - piedalīties Mārupes novada kultūras dzīvē, popularizēt eksotiskās dejas Mārupes novadā, veicināt sadarbību, sadraudzību ar citiem kolektīviem un Mārupes eksotisko deju studijas atpazīstamību citos novados; iesaistīt Mārupes novada iedzīvotājus aktīva un veselīga dzīves veida organizēšanā, lietderīgā brīvā laika pavadīšanā un veicināt iedzīvotāju socializāciju.

Mārupes eksotisko deju studija “Mistērija” citos projektos šobrīd nepiedalās, bet plāno arī turpmāk sadarboties ar biedrību “Pierīgas partnerību”.

- **Biedrība “Līderība”**

Reģistrācijas numurs – 40008162476

Juridiskā adrese – Jelgava, Kārķu iela 4 - 46

Darbības veids - cilvēku labklājības uzlabošana; cilvēku integrācija pasaules vispārīgās vērtībās; palīdzība adaptācijai mūsdienu pasaulē; atbalstīt un paplašināt sabiedrības pedagoģisko, zinātnisko un audzināšanas darbību, stiprināt cilvēka garīgo pasauli, emocionālo un garīgo veselību, palīdzēt cilvēkiem saglabāt aktīvu garīgo un sociālo dzīvi.

Biedrība “Līderība” ir piedalījusies arī citos projektos un turpmāk gatavojas izmantot iespējas piedalīties citos biedrības „Pierīgas partnerība”

projektos, kas varētu būt saistīti ar cilvēku labklājības uzlabošanu un inovāciju ieviešanu.

- **Biedrība "S.T.A.R.S"**

Reģistrācijas numurs – 40008168002

Juridiskā adrese – Rīga, Maskavas iela 260, korpuss 2, dzīvoklis 79

Darbības veids - izglītojošu, audzinošu un sporta pasākumu organizēšana; zinātnes atziņu popularizēšana starp dažādu slāņu iedzīvotājiem; bērnu nometnes organizēšana un labiekārtošana; sponsoru un mecenātu iesaistīšana izglītības, audzināšanas un pētniecības uzdevumu risināšanā; ES fondu apgūšana sociāli nozīmīgos projektos; līdzdalība pašvaldību projektu realizēšanā un organizēšanā; Latvijas dabas pētīšana; sadarbība ar Latvijas sabiedriskajām organizācijām un valsts institūcijām; starptautiska sadarbība ar citu valstu sabiedriskajām organizācijām un valsts institūcijām; semināru, lekciju un izstāžu rīkošana; pieredzes apmaiņas braucieni un iepazīšanās braucieni ar sabiedrības dzīvi un dabu rīkošana Latvijā un uz citām valstīm.

Biedrība „S.T.A.R.S” nevienā citā projektā nav piedalījusies, bet nākotnē gatavojas izmantot iespējas piedalīties biedrības „Pierīgas partnerība” izsludinātajos projektos.

- **Biedrība "Latvijas Inline hokeja centrs"**

Reģistrācijas numurs – 40008169953

Juridiskā adrese – Olaines novads, Olaine, Zemgales iela 21 - 43

Darbības veids - veicināt inline hokeja attīstību un labu rezultātu sasniegšanu Latvijā bez peļņas gūšanas nolūka un rakstura.

Biedrība „Latvijas Inline hokeja centrs” nevienā citā projektā nav piedalījusies, bet turpmāk gatavojas izmantot iespējas piedalīties dažādos biedrības „Pierīgas partnerība” projektos.

- **Biedrība "Eko Line"**

Reģistrācijas numurs – 40008174672

Juridiskā adrese - Ventas iela 3, Mārupe, Mārupes novads

Darbības veids - veicināt un atbalstīt sabiedrības iesaistīšanos Mārupes novada attīstībā; sekmēt un veicināt sabiedrībai pieejamu un videi draudzīgu dzīvesveidu, uzlabojot vides pakalpojumus un vides infrastruktūru; izglītot Mārupes novada iedzīvotājus par ilgtspējīgu vides pārvaldību; attīstīt sadarbību ar valsts, pašvaldību un nevalstiskajām organizācijām, uzņēmumiem un citām institūcijām Latvijā un ārvalstīs, un iesaistoties, veicināt Mārupes novada teritorijas attīstību; veicināt sadarbību ar citām biedrībām un nodibinājumiem; koordinēt un piesaistīt finansiālos, materiālos, intelektuālos un cita veida resursus biedrības mērķu sasniegšanai.

Biedrība „Eko Line” nevienā citā projektā nav piedalījusies, bet nākotnē gatavojas izmantot iespējas piedalīties biedrības „Pierīgas partnerība” izsludinātajos projektos.

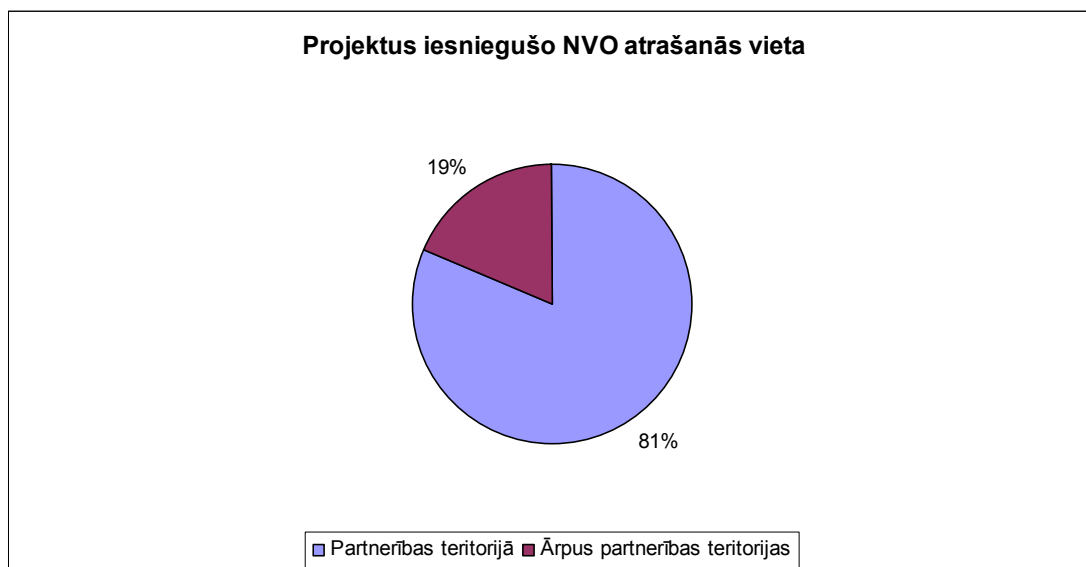
- **Biedrība “Dzīvokļu īpašnieku biedrība Saules loka nams”**

Reģistrācijas numurs - 40008106303

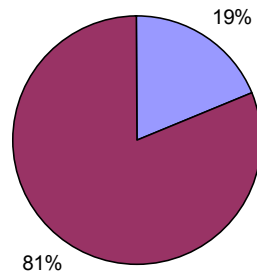
Juridiskā adrese - Mazcenu aleja 10, Jaunmārupe, Mārupes novads

Darbības veids - apvienot Mazcenu alejas 10, Jaunmārupe, Mārupes novads dzīvokļu īpašniekus; pārvaldīt un apsaimniekot dzīvojamās mājas Mazcenu alejas 10, Jaunmārupe, Mārupes novads kopīpašumu.

“Dzīvokļu īpašnieku biedrība Saules loka nams” citos projektos nav piedalījusies un pašlaik arī nepiedalās, bet nākotnē varētu sadarboties ar biedrību "Pierīgas partnerība". Iespējams, ka varētu pat kļūt par tās biedru.



Projektus iesniegušo NVO pieredze citos projektos finanšu piesaistīšanas jomā



■ Ir pieredze ■ Nav pieredzes

Ir iespējams noteikt projektus iesniegušo nevalstisko organizāciju un vietējo iniciatīvas grupu gan stiprās puses un iespējas, gan vājās puses un draudus.

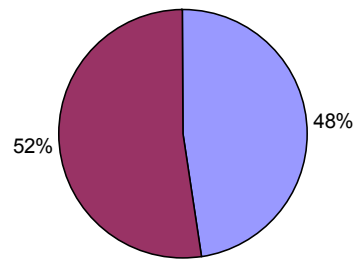
Pēc SVID analīzes –

Pozīcijas	Stiprās puses un iespējas	Vājās puses un draudi
Nevalstisko organizāciju darbības veids	<ul style="list-style-type: none"> • Ir pārstāvētas ar kultūras, sporta, aktīvās atpūtas un brīvā laika pavadīšanas jomu saistītas nevalstiskas organizācijas 	<ul style="list-style-type: none"> • Nav pārstāvētas organizācijas, kas nodarbojas ar vides aizsardzību un integrācijas problēmu risināšanu sabiedrībā • Pārstāvēto organizāciju sadarbības veids nenodrošina plaša spektra problēmu risinājumu
Nevalstisko organizāciju teritoriālais izvietojums	<ul style="list-style-type: none"> • Ir pārstāvēti visi Partnerības teritorijas novadi • Ir pārstāvētas ne tikai Partnerības 	<ul style="list-style-type: none"> • Zems Partnerības teritorijas nevalstisko organizāciju aktivitāte

	teritorijā, bet arī citur reģistrētas nevalstiskas organizācijas	
Nevalstisko organizāciju iekšējās rezerves un iespējas	<ul style="list-style-type: none"> • Nevalstiskās organizācijas ir spējīgas nodrošināt savu darbību arī bez dalības projektos • Nevalstiskajām organizācijām ir perspektīvas darbības plāni • Nevalstiskajām organizācijām ir liels potenciāls sadarbībai ar citām radnieciskām organizācijām gan Latvijā, gan ārpus tās 	<ul style="list-style-type: none"> • Nevalstisko organizāciju zemā iekšējā kapacitāte • Līdzekļu trūkums nevalstisko organizāciju budžetā • Finansiālo līdzekļu piesaistīšana savu projektu realizācijai notiek pasīvi • Aktīvu cilvēku un līderu trūkums nevalstiskajās organizācijās
Nevalstisko organizāciju dalība citos projektos	<ul style="list-style-type: none"> • Ir vērojama dalība arī citos projektos • Ir plašas iespējas piedalīties citos projektos un meklēt sadarbības partnerus 	<ul style="list-style-type: none"> • Dalība citos projektos nav pietiekami aktīva • Nav pietiekamas informācijas par iespējām piedalīties citos projektos un par sadarbības partneru meklēšanu
Nevalstisko organizāciju nākotnes mērķi attiecībā uz dalību projektos	<ul style="list-style-type: none"> • Ir nevalstisko organizāciju vēlme piedalīties projektos • Ir labas nevalstisko organizāciju iespējas piedalīties projektos 	<ul style="list-style-type: none"> • Ilgtermiņa darbības plānu trūkums nevalstiskajās organizācijās • Nevalstisko organizāciju orientēšanās uz maza mēroga pasākumiem un mazas

		kapacitātes plāniem
--	--	---------------------

Projektus iesniegušo NVO un vietējo iniciatīvas grupu SVID analīzes grafiskais attēlojums



■ Stiprās puses un iespējas ■ Vājās puses un draudi

5. IESNIEGTO PROJEKTU RAKSTUROJUMS

Biedrības „Pierīgas partnerībā” stratēģijas īstenošanas realizācijas aspektā Partnerības teritorijā **iesniegto projektu kopējais raksturojums** ir sekojošs -

1. iesniegtajos projektos **realizētie aspekti** -

- atbilst Partnerības teritorijas attīstības pamatvirzieniem un aktivitātēm - vide atjaunošana un cilvēkresursu attīstība
- pozitīvi ietekmē Partnerības teritorijas attīstību
- piedalās dažāds juridisko personu spektrs - nevalstiskās organizācijas, pašvaldības un sabiedrības ar ierobežotu atbildību
- sekmē Partnerības teritorijas iedzīvotāju dzīves kvalitātes uzlabošanu
- palielināta Partnerības teritorijas atpazīstamību, kas, savukārt, ietekmēs Partnerības teritorijas apmeklētāju pieauguma
- stimulē nevalstisko organizāciju darbību Partnerības teritorijā
- optimizē sadarbību starp dažādām interešu grupām
- pievieno vērtību piedāvājumiem pakalpojumiem
- projektos realizētās iespējas un sasniegtie rezultāti ir noderīgi lielām iedzīvotāju grupām
- padara efektīvāku un ilgtspējīgāku dabas un kultūras resursu izmantošana
- nodrošina aktīvas, veselīgas un drošas brīvā laika pavadīšanas iespējas ārpus telpām
- koordinē un piesaista finansiālos, materiālos, intelektuālos un cita veida resursus Partnerības teritorijas attīstības stratēģijas ietvaros
- atbalsta radošo darbnīcu attīstībai
- labiekārto bērnu rotaļu laukumus, sporta laukumus un atpūtas vietas
- dažādo sabiedriskās aktivitātes Partnerības teritorijas iedzīvotājiem
- iekārto un labiekārto koplietošanas teritorijas Partnerības teritorijas kopā sanākšanas un sabiedriskās koplietošanas vietas
- labiekārto sporta laukumus
- paplašina sporta aktivitātes
- labiekārto tehnisko sporta veidu teritorijas
- veicina sociālās integrācijas procesus
- stimulē vietējo iedzīvotāju piedalīšanos Partnerības teritorijas dzīves kvalitātes uzlabošanā

2. iesniegtajos projektos **nerealizētie aspekti** -

- projekti nav tik apjomīgi, lai maksimāli efektīgi tiktu izmantota esošā projekta pieteicēja pieredze un kapacitāte
- neliela pakalpojumu pievienotā vērtība
- nepietiekams uzsvars uz jaunradi un cilvēkresursu izmantošanu
- neliela ietekme uz Partnerības teritorijas iedzīvotāju dzīves kvalitātes uzlabošanu
- nepietiekama dabas un kultūras resursu izmantošanas efektivitāte un ilgtspējīgums

- neliela finansiālos, materiālos, intelektuālos un cita veida resursu piesaistīšanas kvalitāte
- iztrūkst inovāciju vai zema moderno tehnoloģiju piesaiste
- minimāli palielina Partnerības teritorijas atpazīstamību, kas, savukārt, minimāli ietekmēs Partnerības teritorijas apmeklētāju pieauguma
- neliela pasākumu koncentrācija un nepietiekami skaidri to mērķi
- minimāli ietekmē partnerības teritorijas attīstību
- nepietiekama uzņēmēju aktivitāte projektos piedāvāto iespēju izmantošanā
- dažiem trūkst administratīvās pieredzes projektu realizēšanā, nav darba plānošanas pieredzes un jau ilgstoši funkcionējošas projektu vadīšanas komandas
- nepietiekami pievērsta uzmanība projektu ekonomiskajai ilgtspējai, t.i. to dzīvotspējai pēc finansējuma beigām

Apkopojot projektos realizētos un nerealizētos aspektus, ir iespējams izveidot iesniegto projektu kopīgu grafisku raksturojumu.



6. ĪSTENOTO AKTIVITĀŠU ATBILSTĪBA PARTNERĪBAS TERITORIJAS VAJADZĪBĀM

Pētījuma „Biedrības „Pierīgas partnerība” stratēģijas īstenošanas iespējas Partnerības teritorijā” noskaidrojās, ka Partnerības teritorijā visu esošo biedrību un nodibinājumu darbības spektrs var tikt raksturots **pēc SVID** analīzes un šis raksturojums bija sekojošs –

Stiprās puses un iespējas –

- ir uz starptautisku sadarbību un uz sadarbību ārpus Partnerības teritorijas orientētas nevalstiskas organizācijas
- laba sadarbība ar pašvaldībām
- ir uz apkārtējās vides saudzēšanu un iedzīvotāju integrācijas problēmu risināšanu orientētas nevalstiskas organizācijas
- ir organizācijas, kas pārstāv sociāli vājākās sabiedrības grupas (piemēram, invalīdus, pensionārus u.c.)
- augsts jaunu nevalstisku organizāciju dibināšanas potenciāls
- iespēja veicināt un atbalstīt sabiedrības iesaistīšanos Partnerības teritorijas attīstībā
- iespēja iesaistīties Partnerības teritorijas attīstībā un tās centienu atbalstīšanā
- iespējama nevalstisko organizāciju sadarbības tīkla veidošana
- iespējama finansiālo, materiālo, intelektuālo un cita veida resursu koordinēšanu un piesaistīšanu dzīves kvalitātes uzlabošanai partnerības teritorijā
- iespējama Partnerības teritorijas iedzīvotāju interešu pārstāvēšanu un lobēšanu nacionālā un starptautiskā līmenī

Vājās puses un draudi –

- nav nevalstisku organizāciju, kas būtu orientētas uz sieviešu un bērnu tiesību aizsardzību
- zema cilvēku aktivitāte un neticība sava darba rezultātiem
- zema sabiedrības interese par nevalstisko organizāciju darbu
- nepietiekama informācija par nevalstisko organizāciju darbu
- nepietiekama pašvaldību interese un atbalsts, kā arī nevalstisko organizāciju potenciāla izmantošana
- nepietiekami pārstāvētas dažādas tradicionālās reliģiskās konfesijas
- nepietiekama piedalīšanos projektos un pasākumos
- nevalstisko organizāciju darbības speciālistu trūkums
- ir oficiāli neregistrētas organizācijas
- trūkst pašvaldības un nevalstisko organizāciju sadarbības koordinācijas
- finanšu trūkums
- nevalstisko organizāciju pieredzes trūkums
- vairumā gadījumu Partnerības teritorijas nevalstisko organizāciju darbība nav pazīstama aiz teritorijas robežām
- nepietiekama resursu (finansiālo, sociālo, u.c.) piesaiste

Balstoties uz šiem secinājumiem projektu realizācijas fokusā mēs varam analizēt situāciju ar biedrībām, nodibinājumiem un uzņēmumiem, lai noskaidrotu biedrības „Pierīgas partnerība” **īstenoto aktivitāšu atbilstību Partnerības teritorijas vajadzībām.**

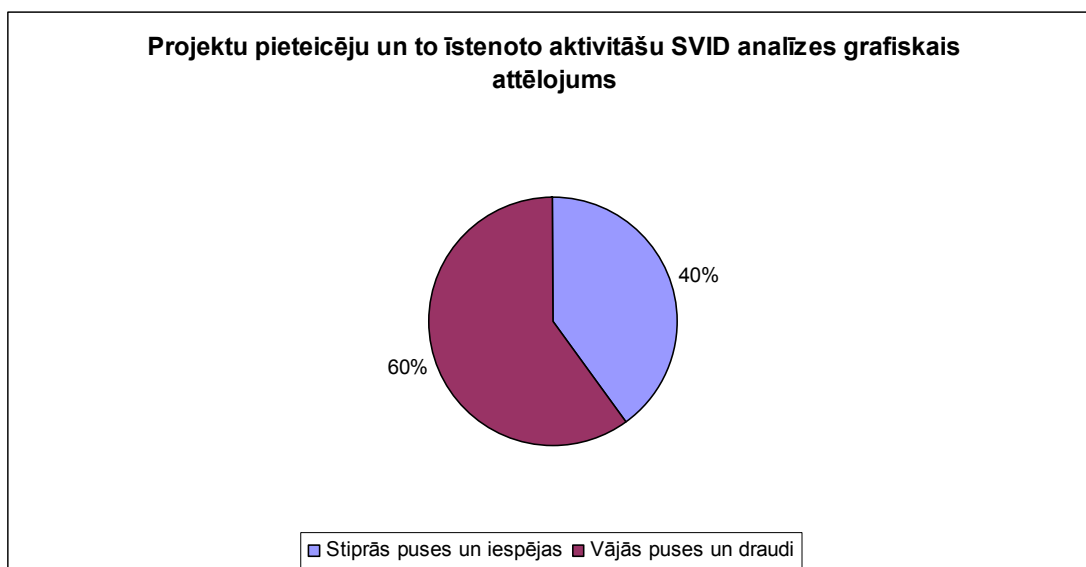
Lai izprastu īstenoto aktivitāšu atbilstību Partnerības teritorijas vajadzībām, vispirms nepieciešams **raksturot projektu pieteicējus un to īstenotās aktivitātes.**

Pēc **SVID analīzes** šos aspektus var raksturot sekojoši –

Pozīcijas	Stiprās puses un iespējas	Vājās puses un draudi
1. Projektu pieteicēju ieinteresētība un ilgtermiņa iespējas Partnerības teritorijas attīstībā	<ul style="list-style-type: none"> • Pārlicība par Partnerības teritorijā reģistrēto projektu pieteicēju ieinteresētību Partnerības teritorijas attīstībā • Iespējas plānot ilgtermiņa pasākumus, regulāri piedaloties projektu konkursos 	<ul style="list-style-type: none"> • Šaubas par ārpus Partnerības teritorijas reģistrēto projektu pieteicēju ieinteresētību Partnerības teritorijas attīstībā
2. Projektu pieteicēju kapacitāte (finansiālā, sociālā un intelektuālā)	<ul style="list-style-type: none"> • Laba pašvaldību kapacitāte • Labas projektu pieteicēju iespējas savas kapacitātes palielināšanā 	<ul style="list-style-type: none"> • Zema nevalstisko organizāciju finansiālā kapacitāte • Informācijas un pieredzes trūkums projektu rakstīšanā un iesniegšanā
3. Projektu pieteicēju finanšu un citu resursu piesaistīšanas iespējas	<ul style="list-style-type: none"> • Labas iespējas piesaistīt resursus Partnerības teritorijas kopējā pozitīvā 	<ul style="list-style-type: none"> • Nepietiekam administratīva pieredze resursu piesaistīšanā • Zema resursu piesaistīšanas

	<p>raksturojuma aspektā</p> <ul style="list-style-type: none"> • Labas sadarbības un kopīgu projektu realizācijas iespējas 	<p>motivācija</p> <ul style="list-style-type: none"> • Nepietiekamas resursu piesaistīšanas iespējas (kadru, zināšanu trūkums un tml.)
4. Projektu pieteicēju darbības ilgtspējīgums	<ul style="list-style-type: none"> • Ļoti augsta pašvaldību darbības ilgtspējība • Labas projektu pieteicēju iespējas darbības ilgtspējības paaugstināšanai 	<ul style="list-style-type: none"> • Neskaidrs sabiedrisko organizāciju un uzņēmumu darbības ilgtspējīgums • Projektu pieteicēju darbības ilgtspējīguma atkarība no finansiālo resursu piesaistes
5. Projektu pieteicēju iespējas aptvert visas Partnerības teritorijas attīstības jomas	<ul style="list-style-type: none"> • Ļoti augstas pašvaldību iespējas darboties visās Partnerības teritorijai svarīgās jomās 	<ul style="list-style-type: none"> • Nepietiekamas projektu pieteicēju iespējas aptvert visas partnerības teritorijas attīstībai svarīgās jomas • Zema projektu pieteicēju motivācija paplašināt savas darbības spektru
6. Īstenoto aktivitāšu atbilstība Partnerības teritorijas vajadzībām	<ul style="list-style-type: none"> • Īstenotās aktivitātes atbilst labākajām Partnerības teritorijas vajadzībām 	<ul style="list-style-type: none"> • Īstenotās aktivitātes nav ilgtermiņa un ar lielu kapacitāti • Ir šaubas par īstenoto aktivitāšu spēju turpināt realizēties bez papildus finansējuma • Ir šaubas par īstenoto aktivitāšu ilgtspējīgumu

<p>7. Citi aspekti</p>	<ul style="list-style-type: none"> • Iespējama Partnerības teritorijas iedzīvotāju vajadzību nodrošināšana • Dalība projektos vēl ir tikai sākuma stadijā un tāpēc pretendentiem ir iespējas meklēt ceļus uz jaunu un inovatīvu instrumentu izmantošanu 	<ul style="list-style-type: none"> • Aktivitātēs nav inovatīvu elementu • Aktivitātēs nav izmantotas sadarbības iespējas un citi finanšu un resursu instrumenti • Nav aktivitāšu, kuru instruments būtu uz zināšanām balstītas un integrētas sabiedrības veidošana • Nav skaidras aktivitāšu vērtēšanas kultūras • Izmantojot tikai ilgtspējas noteikšanas kritērijus, projektu netaustāmos rezultātus ir grūtāk pamanīt un izvērtēt
------------------------	---	---



Nemot vērā augstāk minēto, **īstenoto aktivitāšu atbilstība Partnerības teritorijas vajadzībām raksturojums** ietver sevī 2 aspektu grupas un gūtās atziņas ir šādas -

1. Īstenoto aktivitāšu **realizētie aspekti** -

- atbilst labākajām Partnerības teritorijas vajadzībām
- sekmē Partnerības teritorijas atpazīstamību un pievilcību apmeklētājiem
- sekmē biedrības „Pierīgas partnerība” stratēģijas realizāciju Partnerības teritorijā
- rada un paaugstina Partnerības teritorijas stratēģijas attīstības gaitā gūto pievienoto vērtību
- nodrošina biedrībai „Pierīgas partnerība” skaidru redzējumu par stratēģijas attīstības iespējām, gaitu un rezultātiem
- stimulē Partnerības teritorijas attīstību
- realizēto projektu rezultāti pieejami dažādām un lielām iedzīvotāju grupām
- ir laba rezultāta paraugs un motivē iedzīvotājus, pašvaldības, nevalstiskās organizācijas un uzņēmumus iesaistīties projektos ar mērķi uzlabot dzīves kvalitāti Partnerības teritorijā
- projektu pieteicēji ir sākuši cits citu uztvert kā sadarbības partneri dzīves kvalitātes uzlabošanai Partnerības teritorijā nevis kā konkurentu

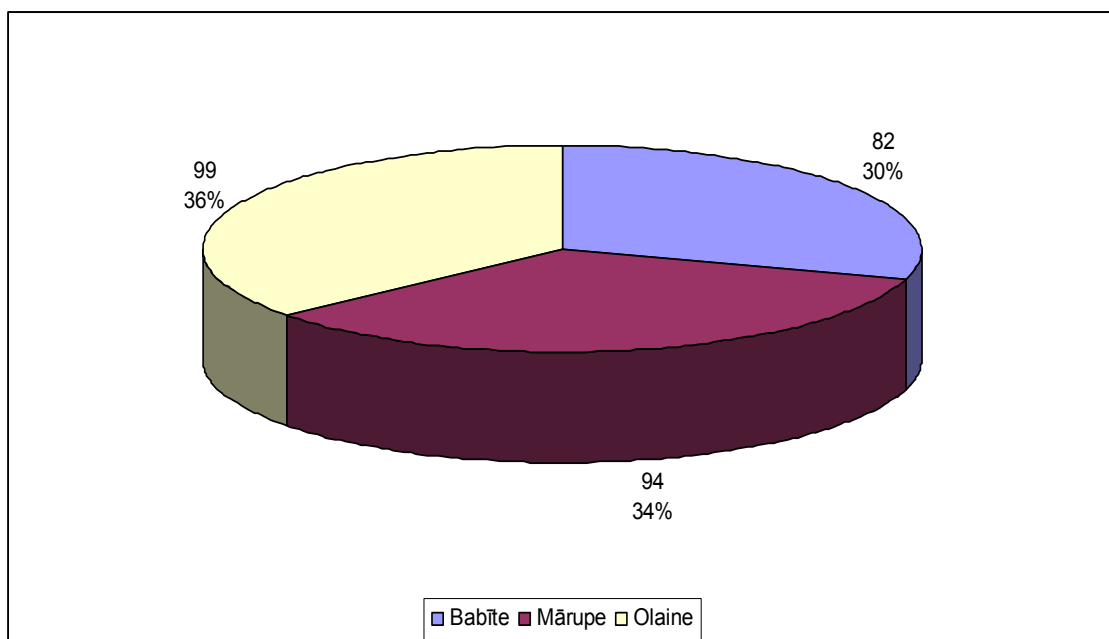
2. Īstenoto aktivitāšu **nerealizētie aspekti** -

- projektos praktiski nav jaunrades un inovatīvu ideju
- kritēriji pretendēšanai uz finansējumu neļauj īstenot lielus infrastruktūru, darba tirgu, tūrisma vai vidi saistītus projektus, tāpēc realizējamie projekti ir neliela apjoma un ir šaubas par to attīstību un/vai paplašināšanu, kas, savukārt, kavē Partnerības teritorijas patstāvīga iekšējās attīstības cikla uzsākšanu
- tendence ir „iet pa vieglāko ceļu”, aktivizējot projektu iesniedzēju iespēju stiprās puses, nevis pievēršties tieši Partnerības teritorijas vajadzībām un „vājajiem punktiem”
- nav skaidras pārliecības par projektu ekonomisko ilgtspēju pēc piešķirtā finansējuma izlietojuma
- projekti nav tendēti uz sadarbības tīkla veidošanu un integrācijas procesu stimulēšanu
- 8 projektu (23%) realizācija notiek lēni
- pašvaldību projektu aktivitāšu apjoms ir neliels salīdzinot ar projektu iesniedzēju pieredzi un kapacitāti
- projekti apmierina tikai nelielu daļu biedrības „Pierīgas partnerībā” stratēģijā noteiktās Partnerības teritorijas vajadzību

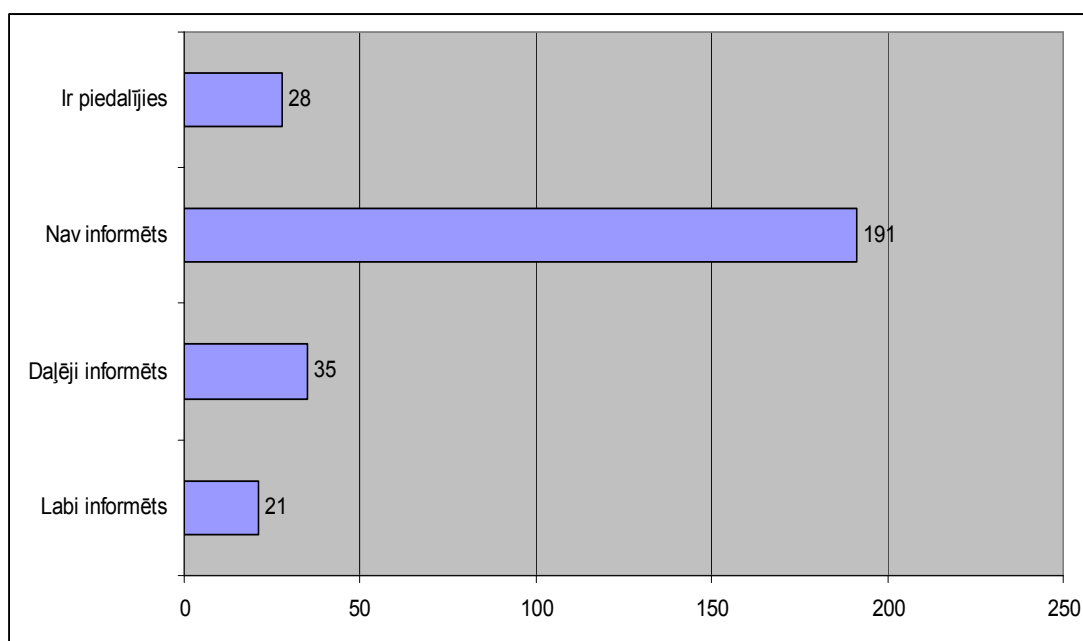
7. PARTNERĪBAS TERITORIJAS IEDZĪVOTĀJU VIEDOKĻU IZZINĀŠANA

Apjautājot Partnerības teritorijas iedzīvotājus anonīmi ar elektroniskās anketas palīdzību, šos 275 respondentu aptaujas rezultātus var attēlot grafiski.

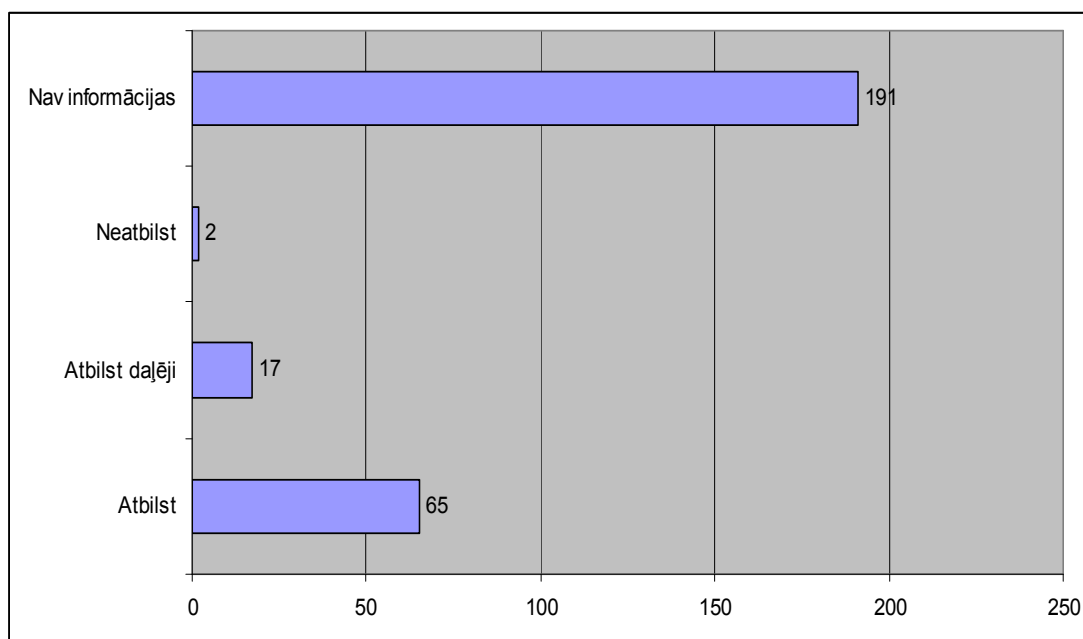
1. Aptaujas aktivitāte Partnerības teritorijas iedzīvotāju vidū.



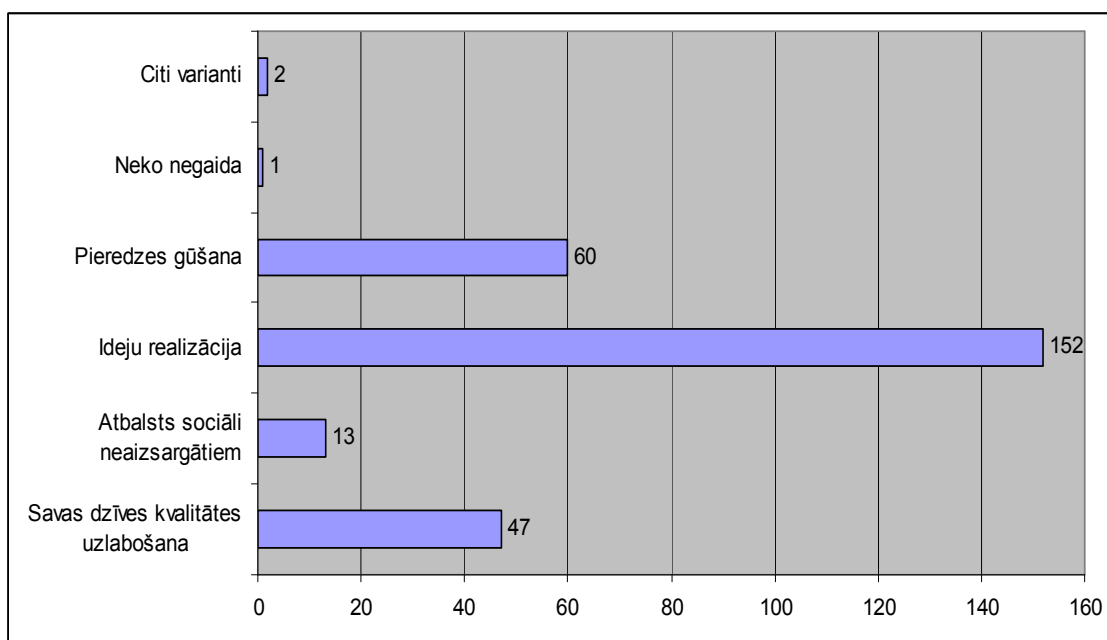
2. Iedzīvotāju informētība par Partnerības teritorijā realizētajiem projektiem.



3. Projektu vērtējums pēc atbilstības Partnerības teritorijas vajadzībām.



4. Iedzīvotāju vīzija attiecībā uz sagaidāmajiem projektu realizācijas rezultātiem.



Apjautājot Partnerības teritorijas iedzīvotājus pa telefonu, šos 72 respondentu aptaujas rezultātus var ļoti objektīvi analizēt pēc SVID metodes, nosakot gan to stiprās puses un iespējas, gan arī vājās puses un draudus.

Pēc **SVID analīzes** –

Stiprās puses un iespējas –

- 92% iedzīvotāji ir informēti par to ka Partnerības teritorijā tiek realizēti projekti
- 81% iedzīvotāju būtu liela interese piedalīties projektos
- 98% iedzīvotāju uzskata, ka projekti pozitīvi ietekmē un arī nākotnē ietekmēs dzīves kvalitāti Partnerības teritorijā
- 100% iedzīvotāju uzskata, ka būtu ieteicams izmantot papildus informēšanas iespējas par projektiem (piemēram, plakāti, lekcijas, semināri un tml.)
- 100% iedzīvotāju projektu realizācijas gaitā būtu gatavi sadarboties ar citiem iedzīvotājiem, nevalstiskām organizācijām, uzņēmumiem, pašvaldībām vai valsts struktūrām

Vājās puses un draudi –

- 89% iedzīvotāju informētība par partnerības teritorijā realizētajiem projektiem ir virspusēja un nekonkrēta („esmu kaut ko tādu dzirdējis”)
- 91% iedzīvotāju neizprot savu kā projekta iesniedzēja un/vai dalībnieka juridisko statusu
- 92% iedzīvotāji nav informēti par projekta vērtēšanas kritērijiem un realizācijas gaitu
- 19% iedzīvotāju nav pieejas internetam līdz ar to viņiem nav iespējas uzzināt informāciju ne par iespēju piedalīties projektos, ne par to realizācijas gaitu un rezultātiem
- 95% iedzīvotāju uzskata, ka informācija par projektiem ir specifiskās interneta vietnēs „paslēpta” starp lielu daudzumu citas specifiskas informācijas, līdz ar to tā ir grūti pamanām
- 98% iedzīvotāju uzskata, ka valoda kādā oficiālajos informācijas avotos tiek formulēta projekta jēga un uzdevumi ir pārāk smagnēja un nekonkrēta, līdz ar to slikti saprotama, kas, savukārt, nemotivē piedalīties projektos
- 95% iedzīvotāji ir pārliecināti, ka sekmīgai startēšanai nepieciešams „speciāls projektu rakstītājs” un ka pašiem uzrakstīt nav pa spēkam
- 84% iedzīvotāju ir pārliecināti, ka atteikuma gadījumā, projektu iesniedzējs līdz galam nespēj apzināt savas kļūdas un atteikums viņu motivē nevis uz piedalīšanos vēlreiz kādā citā projektā, bet gan uz atkārtotu nepiedalīšanos vispār
- 56% ir pārliecināti, ka projektu vērtēšanas gaitā visos līmeņos nevar izslēgt korupcijas riskus
- 78% iedzīvotāju ir pārliecināti, ka projekta atteikums saistās ar to, ka vērtētāji nav kompetenti un atteikums saistās ar vērtētāju neizpratni par projekta profesionālajiem aspektiem viņu specifisko zināšanu trūkuma dēļ un/vai vēlmi neapgrūtināt sevi ar „pārāk sarežģītām” lietām

Secinājums. No abu aptauju rezultātiem mēs varam secināt, ka Partnerības teritorijas iedzīvotāji atbalsta projektu realizāciju un viennozīmīgi ir pārliecināti par to pozitīvo ietekmi uz Partnerības

teritorijas attīstību. Taču dažādu objektīvu iemeslu dēļ iedzīvotājiem nav informācijas un izpratnes par savām konkrētajām iespējām piedalīties projektos un viņi joprojām ir pārliecināti, ka rezultāts var būt sekmīgs tikai tajos gadījumos, ja ir kāds, kas palīdz pārvarēt milzīgo birokrātisko plaisu starp projektu izsludinātājiem un projektu vērtētājiem.

Lai mazinātu vājās puses Partnerības teritorijas iedzīvotāju iesaistīšanā projektu realizācijā un paaugstinātu viņu iespējas gūt pozitīvu pieredzi, līdz ar to sekmējot ātrāku un efektīvāku biedrības „Pierīgas partnerība mērķu sasniegšanu, ieteicams sekojošais –

- rast papildus informēšanas veidus
- rast iespēju skaidrot birokrātisko valodu un procedūru „tautai saprotamā valodā”
- rast iespēju neveiksmes gadījumā izskaidrot kļūdas un motivēt gūt pieredzi citos projektos
- rast iespēju mazināt iedzīvotāju aizdomas par iespējamajiem korupcijas riskiem projektu vērtēšanā
- rast iespēju projektu vērtētājiem plašāk un efektīvāk skaidrot katra konkrēta projekta pievienoto vērtību un pozitīvo ietekmi uz Partnerības teritorijas attīstību
- efektīgi izcelt labos piemērus Partnerības teritorijas iedzīvotāju iesaistīšanai projektos

8. PARTNERĪBAS TERITORIJAS STRATĒGIJAS ATTĪSTĪBAS GAITĀ GŪTĀS PIEVIENOTĀS VĒRTĪBAS ANALĪZE UN IZVĒRTĒŠANA

Kā zināms, akadēmiska pievienotās vērtības definīcija ir sekojoša – „Pievienotā vērtība ir vērtība, ko uzņēmums pievienojis nopirktajām izejvielām, materiāliem, pusfabrikātiem preču ražošanas (vai pakalpojumu veikšanas) laikā. Pievienoto vērtību aprēķina, no preces (vai pakalpojuma) pārdošanas cenas atņemot preces ražošanai (vai pakalpojuma veikšanai) izmantoto pirktu materiālo resursu vērtību, kā arī to piegādes vērtību.” Topošajiem ekonomistiem māca kur un kā uzņēmumos tiek pievienota vērtība, lietojot ar tādus terminus kā pieprasījums, piedāvājums, derīgums, ražīgums, peļņas maksimizēšana un tml., bet kā labākais uzņēmuma pievienotās vērtības rādītājs tiek uzskatīta peļņa.

Taču **šobrīd pievienotās vērtības jēdziens ir stipri vien plašāks un modificētāks un ir atkāpies samērā tālu no savas akadēmiskās definīcijas.** Tas obligāti ir jāņem vērā biedrībai „Pierīgas partnerība” savas stratēģijas realizācijas gaitā Partnerības teritorijā. Mūsdienų politisko un ekonomisko procesu rezultātā **ir mainījusies izpratne par pievienotās vērtības kvalitatīvo un kvantitatīvo aspektu.**

ES ir mainījusies pievienotās vērtības jēdziena forma un nozīme. Kopīgā iezīme pievienotās vērtības jēdziena traktēšanas maiņā ir tā, ka papildu ietekme uz pievienoto vērtību ir saistīta ar eiropēizācijas plānošanas īstenošanu (ieviešot ilgspējīgu stratēģisko plānošanu), plašu un dažādu ieinteresēto pušu iesaistīšanu (kuras rezultātā izveidojusies jauna partnerības un sadarbības kārtība), uzsvaru uz kopīgiem mērķiem, pārredzamību, sistemātiskāku un strukturētāku pieeju programmu un projektu vadības procedūrām un dalībnieku piesaistīšanai. Kā īpaši svarīgi tiek akcentēti aspekti saistībā ar ES politikas finanšu instrumentu pievienoto vērtību un ekonomisko atdevi – runa iet par tās ilgspēju un apstākļiem, kas šo ilgspēju efektīvāk nodrošina.

Darbā, ko pasūtījis DG REGIO 2000. gada līdz 2006. gada programmu ex post novērtējumam, pievienotā vērtība definēta kā „noteiktas politikas vadības un īstenošanas pozitīva ietekme uz dalībvalstu reģionālās/ ekonomiskās attīstības politikas (vai dažās jomās valsts politikas kā tādas) īstenošanu, kas -

- notikusi, pateicoties noteiktas politikas īstenošanai, un nebūtu notikusi, ja netiktu veiktas noteiktas politikas darbības (bezpolitikas situācija)
- veidojusies no redzamām pārmaiņām veidā, kādā dalībvalstis vada un īsteno savu politiku, uzlabojot dalībvalstu politikas funkcionēšanu.

Ar mērķi vairojot pievienoto vērtību, dažādi ES reģioni šobrīd ir sagrupēti, balstoties uz tādiem kritērijiem kā demogrāfisko izmaiņu tendences, teritorijas lauku/ pilsētas īpatnības, reģiona ekonomiskās potences un

izaugsmes modeļi. Šo jauno stratēģisko pieeju pievienotās vērtības jēdzienam raksturo tas, ka programmas paredz vairāk finansējuma piešķirt ne tikai uzņēmumu attīstībai un uz zināšanām balstītai ekonomikai, bet arī jaunradei.

Biedrības „Pierīgas partnerība” **stratēģijas realizēšanas gaitā galvenais mērķis ir pievienotās vērtības produktu un pakalpojumu radīšanai.** Respektīvi, projektu īstenotājiem ikdienišķi produkti un pakalpojumi ir jāpārvērš par ievērojamiem un lieliskiem. Optimālajā variantā partnerības teritorijas iedzīvotājiem, savukārt ir jāsaprot, ka

- biedrība „Pierīgas partnerība” ne tikai tiecas, bet arī ir gatava radīt pievienoto vērtību precei un pakalpojumiem
- Partnerības teritorijas iedzīvotāji, nevalstiskās organizācijas un uzņēmēji ar savu kvalitatīvu līdzdalību projektos ir preču un projektu pievienotās vērtības līdzradītāji
- nākotnes mārketinga, kas nodrošinās dzīves kvalitātes uzlabošanu Partnerības teritorijā, realizējas tieši pašā precē vai pakalpojumā, nevis reklāmas laukumos un raidlaikos

Biedrībai „Pierīgas partnerība” savas stratēģijas realizēšanas gaitā Partnerības teritorijā ir svarīgi nepārtraukti **meklēt preču un pakalpojumu pievienoto vērtību un saprast kā to realizēt praksē.** Respektīvi, analizēt un saprast kā un kam Partnerības teritorijā ir iespējams radīt pievienoto vērtību un kā gūt no tās labumu.

Ja tiek izveidota ievērojama prece vai pakalpojums ar pievienoto vērtību, to ievēro patērētāji. Par to sāk runāt (vispirms) un ar prieku to iegādājas (pēc tam). Skaidrs, ka ne katra prece vai pakalpojums Partnerības teritorijā spēj kļūt inovatīvs, taču vienmēr ir iespējams radīt un pēc iespējas ātrāk realizēt dzīvē lieliskas idejas - racionālas, praktiskas un lietderīgas novitātes, kas var ienākt prātā ikvienam.

Tās sauc par „**vieglajām**” **inovācijām** (soft innovations, Seta Godina termins), jo to radīšana neprasa ne lielus laika, ne arī līdzekļu ieguldījumus, bet atdeve no tām ir ārkārtīgi liela. Biedrības „Pierīgas partnerība” realizētās stratēģijas uzdevums ir ar savu darbību veicināt pēc iespējas ātrāku „vieglo” inovāciju īstenošanu dzīvē.

Nākotne piederēs tām ikvienas teritorijas attīstības stratēģijas ietvaros veiktajām aktivitātēm, kuras mācīs atrast, realizēt un pārdot pievienoto vērtību. Šobrīd vairums publiskajā telpā izsludināto aktivitāšu, kas veltīti inovatīvajai darbībai, runā par paradigmu maiņu, gigantiskiem projektiem, liela mēroga pētījumiem un tehniskiem uzdevumiem.

Taču tādā mēroga teritorijās kā Partnerības teritorija lielākā daļa veiksmīgu atradumu attiecināmi uz „viegļajām” inovācijām. Tas, kas visbiežāk dod rezultātu, ir veiksmīgs atradums. Tie ir oriģināli risinājumi un radoša novitāte, kas vispirms balstās uz iedvesmu un zinātkāri un tikai tad uz zinātnisku pieeju.

Tas tāpēc, ka „vieglās” inovācijas spēj piedāvāt ikviens, bet tās, savukārt, rada pievienoto vērtību un ļauj stratēģijai sekmīgi realizēties. Šīs „vieglās” inovācijas ne tikai ceļ dzīves līmeni, bet arī ikvienam darbam piešķir jēgu, padara to interesantu un aizraujošu.

Tādās teritorijās kā Partnerības teritorija preču un pakalpojumu pievienoto vērtību (apjoms, veids un papildu ieguvumi, kas izpaužas kā rezultāti) ar „vieglo,” inovāciju palīdzību ir iespējams gūt pateicoties tam, ka projekts finansēts no ES programmu līdzekļiem vai piesaistot līdzekļus no citiem avotiem. Reizēm ieguvums pat pārsniedz sākotnēji plānotos rezultātus.

Taču mūsu sabiedrībā parasti **cilvēkus ir grūti motivēt uz darbu**. Viņiem ir grūti noticēt, ka kāda jau sen pierasta prece vai pakalpojums var tikt uzlaboti. Mūsu mainīgajā pasaulē ir radies iespaids, ka viss, ko varēja radīt, jau ir radīts, un tas šķiet pašsaprotami, kaut gan tas ir tikai virspusējs iespaids.

Katra lieta (prece, pakalpojums, īpašība vai raksturīga iezīme) **potenciāli ir pakļauta pilnveidošanai**. Neeksistē nekā pabeigta un nekā pilnīga, kas neietvertu sevī vēl kādu iespējamo pievienoto vērtību. Tieši tās atrašanās, realizācijā un pārdošanā ir fantastisks potenciāls Partnerības teritorijas konkurētspējas attīstībai un izaugsmei.

Biedrības „Pierīgas partnerība” stratēģijas attīstības gaitā ir gūta pievienotā vērtība, taču ir pilnīgi skaidrs, ka Partnerības teritorijas attīstības **stratēģijā visefektīvāk var funkcionēt tikai tās aktivitātes, kuras saņem pietiekamu finansējumu**. Respektīvi, ar projektu palīdzību ir īstenotas tādas aktivitātes, kuras citādi nebūtu iespējamās.

Dažas realizēto projektu netaustāmā rakstura dēļ ir grūti novērtēt to ietekmes ilgtermiņu attiecībā uz pievienotās vērtības palielināšanos. Taču varam secināt, ka caur realizēto projektu prizmu visefektīvāk pievienotā vērtība ir gūta sekojošos biedrības „Pierīgas partnerība” stratēģijas aspektos –

- sociālās integrācijas veicināšana
- pozitīva ietekme uz kultūras pasākumu, aktīvās atpūtas, sporta un brīvā laika pavadīšanas stimulēšanu
- īstenota iedzīvotāju, pašvaldību un nevalstisko organizāciju iesaistīšana Partnerības teritorijas dzīves kvalitātes uzlabošanā
- tādā veidā tiek atbalstīti cilvēkresursi ārpus ierastās un tradicionālās sistēmas
- projektu vadītāji ir apguvuši jaunus instrumentus un metodes, kas var iesakņoties viņu turpmākajā darbībā un ilgtermiņā dot labus rezultātus
- īstenotās un īstenojamās aktivitātes ir veicinājušas jaunradi un ļāvušas eksperimentēt
- pašvaldībām ir bijušas iespējas palielināt savu ietekmi uz Partnerības teritorijas attīstību un pozitīvas kapacitātes veidošanu
- līdzdalība projektos var uzlabot Partnerības teritorijas plānošanas jaudu

- pozitīvo efektu no dalības projektos varēs izjust ne tikai Partnerības teritorijas iedzīvotāji, bet arī citur Latvijā un ārvalstīs, kas, savukārt, veicina informācijas izplatīšanos par Partnerības teritoriju

Biedrības „Pierīgas partnerība” Partnerības teritorijā realizētās stratēģijas gaitā gūto pievienoto vērtību precēm un pakalpojumiem ir iespējams izvērtēt un izanalizēt pēc **SVID metodes** –

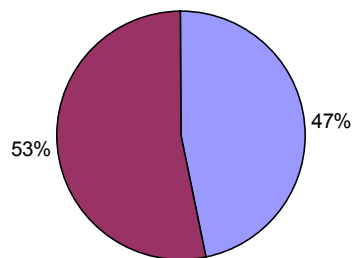
Pozīcijas	Stiprās puses un iespējas	Vājās puses un draudi
Pievienotās vērtības jēdziena izpratne	<ul style="list-style-type: none"> • Labas iespējas pievienotās vērtības meklēšanai un palielināšanai • Izglītojoša pieredze pievienotās vērtības meklēšanā un palielināšanā 	<ul style="list-style-type: none"> • Nepietiekama izpratne par pievienotās vērtības jēdzienu un tās gūšanas iespējām • Nepietiekama izpratne par pievienotās vērtības saistību ar dzīves kvalitātes uzlabošanu • Problēmas ar pievienotās vērtības pašuzturēšanu
Pievienotās vērtības radīšanas iespējas	<ul style="list-style-type: none"> • Plašs preču un pakalpojumu spektrs, kuru pievienoto vērtību iespējams palielināt • Plašas iespējas iesaistīt pievienotās vērtības palielināšanā iedzīvotājus un nevalstiskās organizācijas • Labas iespējas „vieglo” inovāciju realizēšanai • Iespējamo preču 	<ul style="list-style-type: none"> • Trūkst zināšanu un pieredzes pievienotās vērtības meklēšanā un palielināšanā • Nav informatīvu materiālu un izglītojošu pasākumu par pievienotās vērtības meklēšanu un palielināšanu • Nav informācijas par pozitīvo pieredzi un labajiem piemēriem • Nav informācijas

	<p>un pakalpojumu pievienotā vērtība spēj garantēt ātrus rezultātus dzīves kvalitātes uzlabošanā</p> <ul style="list-style-type: none"> • Iespējams aptvert lielu preču un pakalpojumu saņēmēju loku, kas efektīgi stimulētu Partnerības teritorijas dzīves kvalitātes attīstību • Palīdz veidot kopīgu Partnerības teritorijas attīstības redzējumu 	<p>par to kā pievienotā vērtība ir ietekmējusi dzīves kvalitāti un kā to var ietekmēt nākotnē</p> <ul style="list-style-type: none"> • Administratīvās pieredzes trūkums • Iespējamās problēmas ar pievienotās vērtības ilgtspējas nodrošināšanu
<p>Nevalstisko organizāciju līdzdalība pievienotās vērtības radīšanā</p>	<ul style="list-style-type: none"> • Ir interese par pievienotās vērtības radīšanu precēm un pakalpojumiem • Pozitīva ietekme no sadarbības un integrācijas aspekta, sviras efekts • Iespēja palielināt nevalstisko organizāciju konkurētspēju 	<ul style="list-style-type: none"> • Nepietiekamā aktivitāte pievienotās vērtības meklēšanā un paaugstināšanā • Trūkst zināšanu un pieredzes pievienotās vērtības meklēšanā un palielināšanā • Zema nevalstisko organizāciju finansiālo un sociālo resursu kapacitāte
<p>Partnerības teritorijas iedzīvotāju līdzdalība pievienotās vērtības radīšanā</p>	<ul style="list-style-type: none"> • Ir interese par pievienotās vērtības radīšanu precēm un pakalpojumiem • Iespēja palielināt 	<ul style="list-style-type: none"> • Nepietiekamā aktivitāte pievienotās vērtības meklēšanā un paaugstināšanā • Trūkst zināšanu

	privātā sektora konkurētspēju	un pieredzes pievienotās vērtības meklēšanā un palielināšanā <ul style="list-style-type: none"> • Iedzīvotāju intereses un aktivitātes trūkums
„Vieglo” inovāciju pieprasījums un piedāvājums	<ul style="list-style-type: none"> • Ir pieprasījums pēc „vieglajām” inovācijām • Labas „vieglo” inovāciju realizēšanas iespējas 	<ul style="list-style-type: none"> • Nav izpratnes par „vieglo” inovāciju jēdzienu un to saistību ar pievienoto vērtību • „Vieglo” inovāciju piedāvājums ir daudzkārt mazāks nekā pieprasījums
Radītā pievienotā vērtība	<ul style="list-style-type: none"> • Ir pozitīvi ietekmējusi dzīves kvalitāti • Ir skārusi svarīgas dzīves kvalitātes uzlabošanas jomas - kultūru, aktīvo atpūtu, sportu, brīvā laika pavadīšanu • Ir realizēta ar „vieglo” inovāciju palīdzību 	<ul style="list-style-type: none"> • Nav izmantotas visas iespējas, lai radītā pievienotā vērtība būtu maksimāli liela • Nav aptverti visi Partnerības teritorijas attīstības stratēģijas aspekti • Nav radīta pievienotā vērtība moderno tehnoloģiju, vides aizsardzības, izglītības un citās jomās, kas sekmē sabiedrības integrācijas procesus
Potences pievienotās vērtības radīšanai	<ul style="list-style-type: none"> • Ir lielas potences pievienotās vērtības attīstībai un izaugsmei • Ir lielas potences „vieglo” inovāciju 	<ul style="list-style-type: none"> • Sociāli nelabvēlīgo, trūcīgo un maznodrošināto skaita palielināšanās • Zema iedzīvotāju aktivitāte un

	<p>attīstībai</p> <ul style="list-style-type: none"> • Ļoti laba ilgtspēja projektiem kultūras, sporta, vides un izglītības jomā; mainīga ilgtspēja projektiem citās jomās 	<p>interese</p> <ul style="list-style-type: none"> • Zema nevalstisko organizāciju finansiālo un sociālo resursu kapacitāte • Pievienotās vērtības finansiālā atkarība no dažādiem ES fondiem un programmām
--	---	---

Partnerības teritorijā realizētās stratēģijas gūtās pievienotās vērtības SVID analīzes grafiskais attēlojums



■ Stiprās puses un iespējas ■ Vājās puses un draudi

9. BIEDRĪBAS „PIERĪGAS PARTNERĪBA” STRATĒGIJAS VĀJIE PUNKTI UN NEPIECIEŠAMĀS IZMAIŅAS

Analizējot biedrības „Pierīgas partnerība” stratēģiju kopumā noskaidrojās, ka, realizējot biedrības līdzdalību Partnerības teritorijas attīstībā, galvenā sagaidāmā Partnerības teritorijas stratēģijas ietekme sastāv no 3 sekojošām opcijām –

- vide atjaunošana
- tūrisma un kultūras uzplaukums
- cilvēkresursu attīstība

Analizējot biedrības „Pierīgas partnerība” stratēģijas iespējamo ietekmi uz partnerības teritorijas attīstību šajā kontekstā ir iespējams definēt **stratēģijas 4 galvenos vājos punktus** un tie ir sekojoši –

- **Stratēģijā definēto prioritāšu, aktivitāšu un rīcības diapazons šī brīža situācijai aptver pārāk plašu spektru un ir nekonkrēts**

Nav šaubu, ka biedrības „Pierīgas partnerība” izstrādātā stratēģija atbilst vislabākajām Partnerības teritorijas interesēm un ka tās realizācija vislabākajā veidā varētu ietekmēt dzīves kvalitāti Partnerības teritorijā.

Taču kopējais stratēģijas diapazons ir tik plašs, ka daudzkārt pārsniedz vienas biedrības kā sabiedriskas organizācijas iespējas. Tas, savukārt, traucē koncentrēties uz aktivitātēm, kuru realizācijai šī brīža situācijā ir vislabākās iespējas tādā aspektā, ka tieši šīs aktivitātes visātrāk var radīt preces un/vai pakalpojumus ar vislielāko iespējamo pievienoto vērtību, kas, savukārt, ātrāk sāk pozitīvi ietekmēt iedzīvotāju dzīves kvalitāti.

Kopējais secinājums ir tāds, ka pārāk plašais aktivitāšu spektrs un konkrētības trūkums biedrības „Pierīgas partnerība” stratēģijā ilgtermiņā varētu traucēt savlaicīgi pamanīt tās aktivitātes, kuru realizācija konkrētā laika periodā ir visiespējamākā un visoptimālākā.

Tāpēc kā nepieciešamās biedrības „Pierīgas partnerība” **stratēģijas īstenošanas izmaiņas** tiek ieteiktas sekojošas –

1. noteikt no 3 līdz 5 prioritārajām aktivitātēm kā vissvarīgākās vai/un visreālākās, kuru realizācijai tieši šajā laika periodā ir vislabākās iespējas un vislielākā sagaidāmā pievienotā vērtība
2. pārējās aktivitātes sagrupēt dilstošā kārtībā, vadoties no realizācijas iespēju un pievienotās vērtības viedokļa
3. vismaz vienu reizi gadā pārskatīt šo plānu, ieviešot tajā korekcijas, ja reālie stratēģijas realizācijas apstākļi piedāvā kādas jaunas un/vai izdevīgākas iespējas

- **Iespējama neatbilstība starp stratēģijā definēto kā sasniegšanai vēlamu (prioritātes, aktivitātes un rīcības) un patreizējo projektu realizētāju finansiālo, materiālo, intelektuālo, sociālo un citu resursu iespējām un/vai vēlmēm**

Biedrības „Pierīgas partnerība” attīstības stratēģijas īstenošanas galvenais mērķis ir tādu projektu piesaiste un realizācija, kuri stimulētu visu Partnerības teritorijas iedzīvotāju dzīves kvalitātes pieaugumu kopumā un pozitīvā kontekstā palielinātu Partnerības teritorijas atpazīstamību, kas, savukārt, nodrošinātu Partnerības teritorijas sociāli ekonomisko attīstību.

Analizējot iesniegtos projektus un to realizētāju iespējas ir jāsecina, ka nevalstiskās organizācijas kā projektu iesniedzēji ir mazas organizācijas, kuru kapacitāte (finansiālā, sociālā, materiālā, administratīvā u.c.) ir neliela un sagaidāmais projekta rezultāts no kopējā labuma viedokļa ir visai pieticīgs. Līdz ar to projekta rezultāts ir prece un/vai pakalpojums ar mazu pievienoto vērtību, kas būtiski neietekmē ne dzīves kvalitāti Partnerības teritorijā, ne tās atpazīstamību. Respektīvi, nevalstisko organizāciju iespējas ir nepietiekamas, lai patreizējo projektu rezultātā sagaidāmo dzīves kvalitātes uzlabošanās varētu raksturot kā pamanāmu un būtisku.

Analizējot iesniegtos projektus un to realizētājus ir jāsecina, ka pašvaldībām kā projektu iesniedzējiem kapacitāte (finansiālā, sociālā, materiālā, administratīvā u.c.) būtu pietiekama, taču iesniegtie projekti ir mazi, pieticīgi, ne ambiciozi, to rezultāti nebūtiski ietekmē dzīves kvalitāti Partnerības teritorijā un līdz ar to projekta rezultāts ir prece un/vai pakalpojums ar mazu pievienoto vērtību, kas būtiski neietekmē ne dzīves kvalitāti Partnerības teritorijā, ne tās atpazīstamību. Respektīvi, pašvaldības nepilnīgi izmanto savu kapacitāti. Turklāt pašvaldības projektos neizmanto savus vietējos un starptautiskos kontaktus, no kuru izmantošanas un paplašināšanās varētu palielināties projekta vērtība un visa Partnerības teritorija varētu gūt lielāku labumu.

Kopējais secinājums ir tāds, ka turpinot iepriekšējo stratēģijas realizācijas praksi, biedrība „Pierīgas partnerība” riskē sasniegt savus mērķus ilgākā laika periodā nekā tas būtu iespējams, uzrunājot spēcīgākas nevalstiskas organizācijas ārpus Partnerības teritorijas un motivējot pašvaldības plašākiem un/vai inovatīviem projektiem.

Pagaidām neapzinātu motīvu dēļ, partnerības teritorijā esošās pašvaldības un nevalstiskās organizācijas neizmanto iespēju veidot kopīgus projektus, lai sadarbojoties, palielinātu savu iespēju kapacitāti un sasniegtu maksimāli efektīgāko rezultātu.

Tāpēc kā nepieciešamās biedrības „Pierīgas partnerība” **stratēģijas īstenošanas izmaiņas** tiek ieteiktas sekojošas –

1. Apzināt iespējas kā potenciālos projektu iesniedzējus uzrunāt nevalstiskās organizācijas ar lielu vai vismaz vidēju finansiālu, materiālu, intelektuālu, administratīvu u.c. kapacitāti ne tikai Partnerības teritorijā, bet arī citur Latvijā.

2. Motivēt pašvaldības kā projektu iesniedzējas pievērsties plašāku un/vai inovatīvu ideju realizācijai Partnerības teritorijā, jo tieši šo projektu rezultātā piedāvāto preču un/vai pakalpojumu pievienotā vērtība ir vislielākā.

3. Motivēt projektu iesniedzējus sadarboties kopīgu aktivitāšu veikšanai un kopīgu mērķu sasniegšanai.

- **Nav skaidra plāna un instrumentu kā biedrības „Pierīgas partnerība” stratēģijas īstenošanā intensīvi iesaistīt Partnerības teritorijas iedzīvotājus**

Lai nodrošinātu savu mērķu sasniegšanu, viens no galvenajiem biedrības „Pierīgas partnerība” stratēģiskās darbības virzieniem ir veicināt un atbalstīt iedzīvotāju iesaistīšanos Partnerības teritorijas attīstībā un realizēt savu stratēģiju, izmantojot sabiedrības līdzdalības principus.

Savas stratēģijas punktā 1.4.2. „Teritorijas attīstības vīzija”, pamatojoties uz SVID, noteiktām galvenajām problēmām un teritorijas attīstības vajadzībām par partnerības lauku attīstības stratēģijas īstenošanas mērķi-vīziju biedrība „Pierīgas partnerība” ir noteikusi vēlmi redzēt sabiedriski aktīvu Partnerības teritorijas iedzīvotāju iesaistīšanos savas dzīves kvalitātes uzlabošanā un teritorijas sociālajās un ekonomiskajās attīstības interesēs sekmēt vienotas sabiedrības esamību visā Partnerības teritorijā.

Lai to sekmētu, biedrības „Pierīgas partnerība” stratēģijā ir noteiktas pasākumu realizācijas plāna ieviešanas procedūras, kas sevī ietver projektu konkursa izsludināšanu un vērtēšanu, projektu konkursa izsludināšanas kārtību, atklāta projektu iesniegumu konkursa projekta iesnieguma vērtēšanas kritērijus un projektu īstenošanas administrēšanu, uzraudzību un novērtēšanu.

Analizējot gan šī pētījuma, gan pētījuma „Biedrības „Pierīgas partnerība” stratēģijas īstenošanas iespējas partnerības teritorijā” ietvaros gūtos rezultātus redzam, ka Partnerības teritorijas iedzīvotāji ir slikti informēti par iespējām piedalīties dažādos projektos. Šāda situācija ir izveidojusies tāpēc, ka -

1. projekti tiek izsludināti caur interneta vidi noteiktos (specifiskos) informācijas nesējos, kurus „vidusmēra cilvēks” parasti nelasa
2. izsludināto projektu apraksts un tā iesniegšanas forma ir tik smagnēji un birokrātiski, ka „vidusmēra cilvēkam” tas ne tikai nav saprotams, bet viņš to nekādi neattiecina uz sevi
3. nav skaidra mehānisma un juridisku aspektu kā tieši notiek fiziskas personas piedalīšanās projektu konkursā
4. nav pozitīvu piemēru par fiziskas personas piedalīšanos projektu konkursos

Kopējais secinājums ir tāds, ka Partnerības teritorijas iedzīvotājiem joprojām nav nodrošināta „vidusmēra cilvēkam” saprotamā veidā pausta informācija un skaidrota motivācija pašiem aktīvi piedalīties projektos,

tā tad - savas dzīves kvalitātes uzlabošanā, kas, savukārt, radītu apziņu, ka katrs cilvēks pats ir atbildīgs par savu dzīves telpu un kvalitāti. Taču tieši šī izpratne ir pirmais solis ceļā uz sabiedrības (īpaši tās neaizsargātāko slāņu) inertuma un depresijas pārvarēšanu un sociālās integrācijas nodrošināšanu, kas, savukārt, pilnībā atbilst biedrības „Pierīgas partnerība” stratēģijā noteiktajam.

Tāpēc kā nepieciešamās biedrības „Pierīgas partnerība” **stratēģijas īstenošanas izmaiņas** tiek ieteiktas sekojošas –

1. Ietvert biedrības „Pierīgas partnerība” ilgtermiņa aktivitāšu plānā informatīvu un izglītojošu pasākumu kompleksu, kura galvenais mērķis būtu nepārtraukti uzturēt iedzīvotāju produktīvu interesi par piedalīšanos Partnerības teritorijas attīstībā.

2. Apzināt arī citas iespējas biedrības „Pierīgas partnerība” stratēģijas ietvaros regulāri skaidrot Partnerības teritorijas iedzīvotājiem projektu jēgu, iespējas un motivēt tos un sagatavojot praktiskus padomus kā piedalīties, vienlaicīgi argumentējot, kā katra konkrētā cilvēka piedalīšanās projektā varētu uzlabot gan viņa paša, gan visas teritorijas dzīves kvalitāti.

- **Nav skaidra plāna un instrumentu kā biedrības „Pierīgas partnerība” stratēģijas īstenošanai ilgtermiņa piesaistīt arī citus finansiālos, ne tikai LEADER piedāvātās iespējas, kā arī materiālos, intelektuālos un cita veida resursus**

Lai nodrošinātu savu mērķu sasniegšanu, kā biedrības „Pierīgas partnerība” galvenie stratēģiskās darbības virzieni ir minēta nepieciešamība attīstīt sadarbību ar valsts, pašvaldību un nevalstiskajām organizācijām, uzņēmumiem un citām institūcijām Latvijā un ārvalstīs; koordinēt un piesaistīt finansiālos, materiālos, intelektuālos un cita veida resursus Biedrības „Pierīgas partnerība” mērķu sasniegšanai un stratēģijas īstenošanai un pārstāvēt Partnerības teritorijas iedzīvotāju intereses nacionālā un starptautiskā līmenī.

Šobrīd biedrība „Pierīgas partnerība” veiksmīgi izmanto LEADER piedāvātās iespējas, taču pagaidām tas ir tikai vienīgais finansiālais avots stratēģijas īstenošanai un nav ne apzinātas iespējas, ne veiktas nepieciešamās aktivitātes lai atrastu arī citus sadarbības partnerus, tajā skaitā arī jaunu un inovatīvu ideju ģenerēšanai. Šobrīd ir tikai nošķirtas tās rīcības, kurām atbalsts pieejams citu Eiropas Savienības fondu ietvaros, taču instrumenti un metodes šo fondu izmantošanai nav konkretizēti.

Kopējais secinājums ir tāds, ka, savlaicīgi nesagatavojoties un nepiesaistot citas iespējas savas stratēģijas īstenošanai, biedrība „Pierīgas partnerība” riskē ilgtermiņa palikt bez finansējuma avota gadījumā, kad beidzas LEADER piedāvājums vai arī neiegūt nepieciešamo finansējumu gadījumos, kad Lauku atbalsta dienests kādu no projektiem neapstiprina vai kad tiek piedāvāts izdevīgs projekts, taču tam nav iespējams

nodrošināt finansējumu. Patreiz citi iespējamie piesaistāmie intelektuālie, materiālie, sociālie un citi resursi pagaidām nav apzināti un izmantoti.

Tāpat biedrības „Pierīgas partnerība” stratēģija nav ņēmusi vērā, ka noteiktos apstākļos mērķu sasniegšanai varētu tikt izmantota iespēja pāriet no dotācijām uz aizdevumiem.

Savā stratēģijā biedrība „Pierīgas partnerība” punktā 4.2. „Vietējās attīstības stratēģijas īstenošanas uzraudzība un novērtēšana”, apakšpunktā 4.2.1. „Vietējās attīstības stratēģijas īstenošanas uzraudzības procedūra, t.sk. kvantitatīvie rādītāji katrai rīcības plānā iekļautajai rīcībai” ir apņēmusies sniegt ziņojumu par rīcību ieviešanu vadoties pēc konkrētiem norādītajiem kvantitatīvajiem rādītājiem laika posmā no 2009. gada līdz 2013. gadam.

Nepiesaistot citus finansiālos, materiālos, intelektuālos, sociālos un citus resursus pastāv risks šos kvantitatīvos rādītājus nenasniegt. Tas savukārt varētu novest pie tā, ka iepriekš minētā punkta 4.2. apakšpunktā 4.2.2. „Vietējās attīstības stratēģijas īstenošanas novērtēšanas procedūra, t.sk. rezultatīvie rādītāji katrai rīcības plānā iekļautajai rīcībai” sagaidāmie rezultatīvie rādītāji katrā rīcības plānā iekļautajai rīcībai varētu būt zemāki par plānotajiem un iespējamajiem.

Tāpēc kā nepieciešamās biedrības „Pierīgas partnerība” **stratēģijas īstenošanas izmaiņas** tiek ieteiktas sekojošas –

1. Izveidot pasākumu plānu, kas nodrošinātu iespēju maksimāli ātri apzināt iespējamus ilgtermiņa sadarbības partnerus, kas varētu dot savu ieguldījumu biedrības „Pierīgas partnerība” stratēģijas realizācijā ar saviem finanšu, intelektuālajiem, materiālajiem, sociālajiem un citiem resursiem.

2. Apsvērt iespēju pašai biedrībai „Pierīgas partnerība” dibināt peļņu nesošus uzņēmumus, piedalīties citos uzņēmumos, a/s un tml. komercstruktūrās kā kapitāldaļu turētājam, lai uzņēmējdarbības rezultātā gūto peļņu varētu novirzīt biedrības stratēģijas realizēšanai.

10. BIEDRĪBAS „PIERĪGAS PARTNERĪBA” STRATĒGIJAS IETEICAMO IZMAIŅU ANALĪZE UN SOCIĀLI EKONOMISKAIS PAMATOJUMS

Biedrības „Pierīgas partnerība” īstenotā **stratēģija radīs lielāku pievienoto vērtību un ļaus ātrāk un efektīvāk sasniegt tās mērķus, ja tiks īstenoti priekšlikumi par iepriekš minētos vājo punktu novēršanu, veicot stratēģijas īstenošanas izmaiņas.**

Pēc SVID metodes analizējot rezultātus, ko ieteiktās stratēģijas izmaiņas varētu dot Partnerības teritorijai, mēs **varam norādīt gan stiprās puses un iespējas, gan vājās puses un draudus.** Respektīvi, var identificēt opcijas, kas paredz vēl lielākas pozitīvas iespējas biedrības „Pierīgas partnerība” stratēģijas efektivitātes paaugstināšanā un opcijas, kurām stratēģijas īstenošanas gaitā būtu vērts pievērst uzmanību kā „plānā ledus” fenomenam.

Stiprās puses un iespējas paredz pozitīvas pārmaiņas sekojošos aspektos –

- aktivēsies nevalstisko organizāciju darbība Partnerības teritorijā
- Partnerības teritorijas attīstībā iesaistīsies nevalstiskas organizācijas ar spēcīgu kapacitāti no visas Latvijas
- sociāli aktīvi iedzīvotāji tiks apzināti un iesaistīti projektu konkursos
- sekmīgāk tiktu apzinātas sociālās problēmas un to risināšanas iespējas
- palielināsies iespēja pakāpeniski „aktivizēt” mazāk aktīvos Partnerības teritorijas iedzīvotājus, iesaistot tos biedrības stratēģijas realizācijā
- palielināsies pieredze ar partnerību saistītu jautājumu risināšanā, tajā skaitā, projektu rakstīšanā un ieviešanā, finanšu avotu piesaistīšanā un pārvaldībā, projektu izvērtēšanā, resursu piesaistīšanā un izmantošanā un tml.
- radīsies iespēja paplašināt un turpināt attīstīt sasniegtos pozitīvos rezultātus no jau realizētajiem un realizācijā esošajiem projektiem
- apvienojot iedzīvotājus, nevalstiskas organizācijas, pašvaldības un uzņēmējus kopīgu projektu izstrādē un realizācijā teritorijā, samazināsies aktivitāšu izmaksas, racionalizēta finansiālā atbalsta izmantošanas iespējas un tiks padarīts efektīvāks sagaidāmais rezultāts
- palielināsies iespēja apzināt un Partnerības teritorijas vajadzībām efektīgi izmantot ne tikai finanšu, bet arī materiālos, intelektuālos, sociālos un cita veida resursus
- palielināsies iespēja saņemt lielāku finansiālu atbalstu Partnerības teritorijā realizējamiem projektiem un Partnerības teritorijas vispārējai attīstībai kopumā
- veidosies Partnerības teritorijai piemērotā zivsaimniecības nozares attīstība un tās pozitīvā ietekme efektīgi ietekmēs dzīves kvalitāti visā Partnerības teritorijā kopumā

- iesaistoties uzņēmējdarbībā, biedrībai parādīsies savi finanšu resursi, kurus būs iespējams novirzīt savas stratēģijas realizācijai Partnerības teritorijā
- radīsies papildus darba vietas
- dažādosies visa veida aktivitātes teritorijas vispārējai attīstībai
- palielināsies Partnerības teritorijas atpazīstamība
- pieaugs Partnerības teritorijā radīto preču un/vai pakalpojumu pievienotā vērtība
- radīsies bāze tādu inovatīvu projektu pieprasījumam un realizācijas iespējām, kas saistīti ar augstu intelektuālu kapacitāti un modernu tehnoloģiju izmantošanu, kas, savukārt, rada preces un/vai pakalpojumus ar paliekošu vērtību un pozitīvu ietekmi uz Partnerības teritorijas iedzīvotāju dzīves kvalitāti ilgtermiņā

Runājot par **vāmajām pusēm un draudiem** tiek ieteikts pievērst uzmanību sekojošiem aspektiem –

- Partnerības teritorijas nevalstisko organizāciju kā projektu iesniedzēju administratīvās pieredzes trūkums un nepietiekamā kapacitāte, kuras palielināšanai šobrīd nav iespēju
- ierobežota komunikācija, savstarpējā izpratne un sadarbība starp esošajiem un potenciālajiem projektu iesniedzējiem
- izteikta sabiedrības sociālā norobežošanās un depresija
- sociāli aktīvākās, darba spējīgākās un intelektuāli bagātākās iedzīvotāju daļas aizplūšana no Partnerības teritorijas
- zema iedzīvotāju izpratne par to, kā tieši viņi var ietekmēt dzīves kvalitāti partnerības teritorijā
- iedzīvotāju neizpratne par iespēju piedalīties projektos
- izglītības, apmācību un konsultāciju pakalpojumu maksas pieaugums kā trūcīgo iedzīvotāju strauju izolētību stimulējošs aspekts
- sistēmiskas informācijas trūkums par visiem aspektiem, kas skar Partnerības teritorijas stratēģijas realizāciju un iespēju tajā iesaistīties
- nespēja apgūt gan visu Partnerības teritorijas potenciālu, gan nodrošināt visas pirmās nepieciešamības vajadzības, kas saistās ar dzīves kvalitātes uzlabošanu Partnerības teritorijā
- pašvaldību vēlme sadarboties ar resursu ziņā spēcīgākiem partneriem nekā biedrība „Pierīgas partnerība”
- nestabilā politiskā un ekonomiskā situācija valstī, kas, savukārt, destabilizē situāciju arī Partnerības teritorijā

Vadoties pēc šajā pētījumā un pētījumā “Biedrības „Pierīgas partnerība” stratēģijas īstenošanas iespējas partnerības teritorijā” iegūtās informācijas un izdarītajiem secinājumiem, **ieteicamo izmaiņu sociālais un ekonomiskais pamatojums** ir balstīts uz prognozēm, kā ieteicamās izmaiņas Partnerības teritorijā palīdzēs celt dzīves kvalitāti sekojošos aspektos -

1. ekonomiskas izaugsmes aspekts

- Partnerības teritorijā lauksaimniekiem palielināsies iespēja realizēt savu vēlmi attīstīt lauksaimniecību un būt spējīgiem konkurēt tirgū
- Partnerības teritorijas lieli, vidējie un mazie uzņēmumi spēs dažādot un paplašināt darba vietu skaitu
- Partnerības teritorijas lauksaimniekiem radīsies motivācija un iespēja apvienoties un sadarboties, kas sekmēs ražotāju grupu un kooperatīvu veidošanos, piesaistīs finansējumu un attīstīs uzņēmējdarbību
- efektīgi varēs tikt izmantots labais autoceļu tīklojums, kas adekvāti nodrošina sasniedzamību
- tiks izmantots zivsaimniecības nozares attīstības iespēju potenciāls
- stimulēs zivsaimniecības nozares ātrāku pielāgošanos jaunajiem nosacījumiem attiecībā uz zivju resursu ilgtspējīgas saglabāšanas pasākumiem (t.sk. apdraudēto zivju sugu, putnu un dzīvnieku aizsardzība, atsevišķu zvejas rīku lietošanas liegums un tml.)
- stimulēs darba darba ražīguma paaugstināšanos, veicinot pakāpenisku novecojošo iekārtu izstumšanu no ražošanas procesa un roku darba aizstāšanu ar modernajām tehnoloģijām
- sekmēs zivsaimniecībai nozīmīgāko teritoriju attīstību, t.sk. stimulēs saimniecisko aktivitāti, cels nodarbinātības līmeni, sekmēs infrastruktūras attīstību
- sekmētu infrastruktūras sakārtošanu un atjaunošanu (šeit ietilpst arī ēkas, un tā infrastruktūra nepieciešama pašvaldību funkciju pildīšanai un uzņēmēju vajadzībām)
- sekmētu autoceļu stāvokļa tuvināšanu mūsdienu prasībām
- palielinātu to Partnerības teritorijas iedzīvotāju skaitu, kas nodarbojas ar tradicionālo lauksaimniecību un amatniecību
- kavētu lielo monopoluzņēmumu vēlmi izspiest no tirgus vidējos un mazos uzņēmējus
- kavētu mazo lauku saimniecību likvidēšanu
- stimulētu Partnerības teritorijas komunālās saimniecības uzņēmumu attīstības iespējas un paplašinātu to maksātspēju
- mazinātu sociālās infrastruktūras pasliktināšanos un sociālo problēmu padziļināšanos

2. vides un tūrisma attīstības aspekts

- teritorijas ekoloģiskā tīrība un aina ar daudzām dabas un ainaviskām vērtībām nodrošinās Partnerības teritorijas ekonomikā lielākas saimnieciskas attīstības iespējas un aktivitāšu dažādību
- teritorijā esošo dabas, ainavisko un intelektuālo vērtību apzināšana un apgūšana ļaus izstādāt un ieviest unikālus tūrisma maršrutus un apvienot atšķirīgu nozaru uzņēmējus tūrisma pakalpojuma nodrošināšanai
- radīsies motivācija un iespēja apzināt Partnerības teritorijā esošo dabas mantojumu, veidot tā apskates loģistiku un labiekārtot apkārtnes teritorijas
- tūrisma maršrutu atpazīstamība var sekmēt Partnerības teritorijas apmeklētāju skaita palielināšanos un palielināt nerezidentu interesi

- tiks uzlabota stipri nolietojusies infrastruktūra (ceļi, ūdenssaimniecība, kanalizācijas sistēma, energosaimniecība), kuras atjaunošana vai uzturēšana šobrīd prasa lielu finansiālu ieguldījumu un tādējādi tiks atslogots pašvaldību budžets
- sekmēs tūrisma un atpūtas industrijas rašanos un spēju apgūt visu Partnerības teritorijas potenciālu, radot vienotu un visai Partnerības teritorijai kopīgu koncepciju (ietverot sadarbību, vienotu maršrutu izveidi, informācijas pieejamības nodrošināšanu, teritoriju, kurās ir ainaviskās vērtības, labiekārtošanu, tūristiem nepieciešamu pakalpojumu piedāvājumu un tml.)
- sekmētu publiski pieejamu peldvietu un atpūtas vietu izveidošanu
- sekmētu meliorācijas pasākumu veicināšanu Partnerības teritorijā, kas nodrošinātu dabīgā hidroloģiskā režīma funkcionēšanu, kavētu Partnerības teritorijas applūšanu un pārpurvošanos
- kvantitatīvi un kvalitatīvi palielinātu informācijas pieejamību par Partnerības teritorijas kultūrvēsturiskajām un dabas vērtībām, apskates objektiem un kultūras pasākumiem
- sekmētu Partnerības teritorijā esošo drupu un graustu izzušanu
- sekmētu cīņu ar Partnerības teritorijas (īpaši mežu) piesārņošanu ar dažādas izcelsmes atkritumiem
- speciālistu un apmācības kursu pieejamība par praktiskām iemaņām lauku sētu un apkārtējās vides sakopšanā un ainavas uzlabošanā sekmēs teritorijas sakoptību, kā arī ietaupīs mājsaimniecību līdzekļus savas privātās teritorijas atjaunošanā, sakopšanā un labiekārtošanā

3. Partnerības teritorijas atpazīstamības aspekts

- Partnerības teritorijas popularizēšana kalpos „atpazīstamības atslēgu” saimnieciskās darbības attīstīšanai un dzīves kvalitātes uzlabošanai
- stimulētu valsts institūciju, pašvaldību, nevalstisko organizāciju un iedzīvotāju sadarbību
- informācijas apmaiņas sistēma izveidošana Partnerības teritorijā kalpos sabiedrības informēšanai par aktualitātēm
- tiks maksimāli efektīgi izmantots Partnerības teritorijas ģeogrāfiskais izvietojums Rīgas tuvumā
- marketinga pasākumu īstenošana Partnerības teritorijā veicinās tās atpazīstamību un stimulēs investoru interesi
- parādīsies lielāks un loģiskāks pamatojums investoru un uzņēmēju piesaiste, kas stimulētu iedzīvotāju dzīves kvalitātes uzlabošanos

4. cilvēkresursu aspekts

- tiks stimulēta iedzīvotāju izglītības/profesijas atbilstība uzņēmumu vajadzībām, kas palīdzēs novērst situāciju, kad vienlaicīgi trūkst gan strādājošo (kvalificētu un nekvalificētu) strādājošo, gan darba vietu
- radīs papildus vietas un centrus, lai trūcīgie un maznodrošinātie Partnerības teritorijas iedzīvotāji, kuru dzīves kvalitāte ir atkarīga no pašvaldību finansiālā atbalsta, efektīgāk var saņemt sociālos pakalpojumus

- stimulētu atalgojuma līmeņa konkurētspēju ar Rīgu un arī Eiropas Savienību, kas, savukārt, kavētu darba tirgus vērtīgāko pārstāvju aiziešanu no Partnerības teritorijas
- mazinātu un mīkstinātu neprognozējamo Latvijas izglītības un medicīnas sistēmas reformu sekas, kas pretējā gadījumā var apdraudēt pakalpojumu pieejamību un kvalitāti (it īpaši trūcīgajiem un maznodrošinātajiem iedzīvotājiem)
- transporta izmaksu pieaugums tik lielā mērā neietekmētu citur strādājošos Partnerības teritorijas iedzīvotājus lēmumu pamest dzīves vietu un pārcelties uz dzīvi tuvāk darba vietai, kas, savukārt, samazina jau tā nelielo sabiedriski aktīvo iedzīvotāju skaitu

11. BIEDRĪBAS „PIERĪGAS PARTNERĪBA” STRATĒGIJAS ĪSTENOŠANAS NĀKOTNES VĪZIJA

Biedrības „Pierīgas partnerība” attīstības vīzija pamatojas uz pieņēmumu, ka tiks izmantoti gan šajā pētījumā, gan arī pētījumā „Biedrības „Pierīgas partnerība” stratēģijas īstenošanas iespējas partnerības teritorijā” iegūtie rezultāti, akceptēti izdarītie secinājumi un uzklauti sagatavotie ieteikumi.

1. Biedrība „Pierīgas partnerība” turpina realizēt savu stratēģiju, kura pilnībā atbilst Partnerības teritorijas labākajām interesēm, taču papildus tā ir –

- konkretizējusi pirmās nepieciešamības aktivitātes un koncentrējusi visus pieejamos resursus uz to realizāciju;
- apzinājusi un piesaistījusi papildus finanšu, materiālos, intelektuālos, sociālos un citus resursus, lai ātrāk sasniegtu savus mērķus un rezultāts būtu efektīvāks;
- visu laiku „ar roku uz pulsa” - regulāri interesējas par Partnerības teritorijas attīstību no valsts un starptautisku interešu aspekta un, gadījumā, ja kāda aktivitāte un/vai rīcība sola acīm redzamu labumu Partnerības teritorijai, likumā noteiktā kārtībā izdara izmaiņas savā stratēģijā (piedalās semināros, lekcijās u.c. informatīvos un izglītojošos pasākumos).

2. Biedrība „Pierīgas partnerība” regulāri veic vispārīzglītojošus pasākumus un informēt Partnerības teritorijas iedzīvotājus par –

- stratēģijas ietvaros īstenojamām aktivitātēm;
- stratēģijas ietvaros sagaidāmajām aktivitātēm;
- projektu rezultātu ietekmi uz Partnerības teritorijas attīstību kopumā un iedzīvotāju dzīves kvalitātes uzlabošanu;
- iespējām piedalīties dažādos projektos, kas saistīti ar Partnerības teritorijas attīstību;
- pievienotās vērtības jēdzienu, tā atrašanās iespējas un izmantošanas savas dzīves kvalitātes uzlabošanai.

3. Biedrība „Pierīgas partnerība” regulāri uzrunā nevalstiskās organizācijas, uzņēmējus, pašvaldības un valsts institūcijas gan Partnerības teritorijā, gan ārpus tās ar mērķi –

- apvienot resursus un koordinēt sadarbību, jo tādā veidā iespējams efektīvāk nodrošināt Partnerības teritorijas attīstību kopumā;
- veiksmīgāk ģenerēt jaunas un/vai inovatīvas idejas, kas pozitīvi ietekmētu Partnerības teritorijas attīstību, it īpaši preču un/vai pakalpojumu pievienotās vērtības palielināšanas iespēju kontekstā;
- sekmēt Partnerības teritorijas atpazīstamību, kas nodrošinātu gan tās izaugsmi, gan arī celtu iedzīvotāju pašapziņu un vēlmi aktīvi darboties.

4. Biedrība „Pierīgas partnerība” ir konsekventa (nepārtraukta apļa fenomens – kad vienai aktivitātei seko tās turpinājums līdz maksimālā iespējamā rezultāta sasniegšanai) savas stratēģijas realizācijas jomā, kas, savukārt, būtiski palielinātu iespējas -

- saņemt ne tikai dotācijas, bet arī piesaistīt investorus;
- attīstīt darba tirgu;
- realizēt lielus projektus, kas būtiski ietekmētu Partnerības teritorijas vides kvalitāti, infrastruktūras atjaunošanu un uzturēšanu kārtībā, tūrisma attīstību, zivsaimniecības attīstību un tml. globālas problēmas;
- celt biedrības „Pierīgas partnerība” prestižu un uzticamību tai Partnerības teritorijā un ārpus tās;
- pašai biedrībai iesaistīties (dibinot uzņēmumus vai piedaloties citos uzņēmumos) uzņēmējdarbībā, tādējādi pašai paaugstinot savas finansiālās, materiālās, sociālās, intelektuālās un citas iespējas.

5. Biedrība „Pierīgas partnerība” par savu galveno raksturojošo aspektu ir izvēlējusies tādas nevalstiskas organizācijas tēlu, kuras galvenās rūpes savu mērķu sasniegšanā ir -

- maksimāli inovatīvā pieeja savas stratēģijas īstenošanā;
- jaunu un modernu tehnoloģiju un instrumentu (tajā skaitā arī izglītības tehnoloģijas, sociālās tehnoloģijas un tml.) ieviešana;
- Partnerības teritorijas sociāli neaizsargāto iedzīvotāju skaita samazināšana;
- Partnerības teritorijas sociāli aktīvo iedzīvotāju apzināšana, apvienošana un šī potenciāla izmantošana;
- izglītotu cilvēku aizplūšanas no Partnerības teritorijas aizkavēšana un piesaistīšana no citiem reģioniem;
- maksimāla visu Partnerības teritorijā esošo resursu apzināšana, to izmantošanas analīze un jebkāda veida labuma gūšana no šiem resursiem.

12. ATSAUCES, IZMANTOTĀ LITERATŪRA UN PAPILDUS SKAIDROJUMI

12.1. Pētījumā izmantotie informācijas avoti –

1. Interneta resursi

- www.europarl.europa.eu
(<http://www.europarl.europa.eu/activities/committees/studies/download.do?language=sl&file=26994>)
- www.pierigaspartneriba.lv
- www.zm.gov.lv (<http://www.zm.gov.lv/?sadala=886>)
- www.lad.gov.lv
- www.laukutikls.lv
- lf.partneribas.lv
- <http://enrd.ec.europa.eu/>
- www.babite.lv
- www.marupe.lv
- www.olaine.lv
- www.zo.lv
- www.ur.gov.lv

2. Grāmata „Pievienotā vērtība”, Sets Godins

Grāmata iekļuva The Wall Street Journal 2004. gada TOP 10 biznesa bestselleru sarakstā, Amazon.com 2004. gada TOP 50 bestselleru sarakstā, kā arī New York Times 2004. gada biznesa grāmatu bestselleru sarakstā. Forbes.com Seta Godina grāmatu „Pievienotā vērtība” atzina par 2004. gada labāko biznesa grāmatu.

3. Ministru kabineta noteikumi

- Ministru kabineta 2008.gada 7.jūlija noteikumi Nr.515 „Valsts un Eiropas Savienības atbalsta piešķiršanas kārtība vietējo attīstības stratēģiju īstenošanai”
- Ministru kabineta 2011.gada 8.martā noteikumi Nr.185 „Kārtība, kādā piešķir valsts un Eiropas Savienības atbalstu vietējo rīcības grupu darbības nodrošināšanai, prasmju apguvei un teritorijas aktivizēšanai”
- Ministru kabineta 2009.gada 13.janvāra noteikumi Nr.33 „Kārtība, kādā piešķir valsts un Eiropas Savienības atbalstu lauku attīstībai pasākumam “Konkurētspējas veicināšana vietējo attīstības stratēģiju īstenošanas teritorijā” un pasākumam “Lauku ekonomikas dažādošana un dzīves kvalitātes veicināšana vietējo attīstības stratēģiju īstenošanas teritorijā”
- Ministru kabineta 2009.gada 14.jūlija noteikumi Nr.783 „Kārtība, kādā piešķir valsts un Eiropas Savienības atbalstu lauku un zivsaimniecības attīstībai”
- Ministru kabineta 2008.gada 5.februāra noteikumi Nr.65 „Noteikumi par iepirkuma procedūru un tās piemērošanas kārtību pasūtītāja finansētiem projektiem”

- Ministru kabineta 2009.gada 27.janvāra noteikumi Nr.78 „Kārtība, kādā piešķir valsts un Eiropas Savienības atbalstu atklātu projektu iesniegumu konkursu veidā Eiropas Zivsaimniecības fonda pasākumiem zivsaimniecībai nozīmīgo teritoriju attīstības stratēģiju īstenošanai”
- Ministru kabineta 2008.gada 25.novembra noteikumi Nr.964 „Noteikumi par komercsabiedrību deklarēšanas kārtību atbilstoši mazajai (sīkajai) vai vidējai komercsabiedrībai”
- Ministru kabineta 2010.gada 25.maija noteikumi Nr.482 „Noteikumi par teritorijas attīstības indeksa aprēķināšanas kārtību un tā vērtībām”

4. Eiropas savienības Baltijas jūras reģiona stratēģija
(<http://www.zm.gov.lv/index.php?sadala=1789&id=9956>)

12.2. Pētījumā izmantotā analīzes metode un aptauja

SVID analīzes metode (SWOT analysis) ir stratēģijas plānošanas instruments, kas ļauj noteikt uzņēmuma vai projekta stiprās puses (Strengths), Vājības (Weaknesses), Iespējas (Opportunities) un Draudus (Threats).

Veicot SVID analīzi tika izvērtētas iekšējo un ārējo faktoru sniegtās priekšrocības un problēmas, nosakot, ka -

- stiprās puses – tās pētījuma objekta īpašības, kas tai var palīdzēt sasniegt noteikto mērķi
- vājības - tās pētījuma objekta īpašības, kas var kavēt noteiktā mērķa sasniegšanu
- iespējas - tie ārējie un iekšējie faktori, kas var organizācijai palīdzēt sasniegt noteikto mērķi
- draudi - tie ārējie un iekšējie faktori, kas var organizāciju kavēt noteiktā mērķa sasniegšanā

Par labu SVID analīzes izvēlei runā tas, ka SVID analīze ir sistemātiska, vispārīga grupu darba metode pašreizējās situācijas un attīstības iespēju novērtēšanai.

Šo metodi var plaši izmantot, lai kāds arī būtu analizējamo jautājumu un dalībnieku loks. Atkarībā no apstākļiem to var dažādi modificēt. Analīzi var veikt pa konkrētām nozarēm, vai pa visu analizējamo teritoriju kopumā.

Veicot Partnerības teritorijas stratēģijas iespēju izpēti ar SVID analīzi, tika veikta Partnerības teritorijas **privātpersonu aptauja**, lai iegūtu informāciju par privātpersonu darbības aktivitāti, dalību projektu konkursos un Partnerības teritorijas iedzīvotāju vīziju par savas teritorijas attīstību.

Aptauja bija brīvprātīga un tika veikta 2 veidos -

- **ar elektroniskās anketas palīdzību**

Anketa tika sagatavota balstoties un izglītības iestādes „Baltijas studiju centrs „NET University” izstrādātajiem metodiskajiem ieteikumiem un pati

aptauja tika veikta 1 mēneša garumā izmantojot sociālo tīklu www.draugiem.lv un interneta vietni www.netuniversity.lv (<http://www.netuniversity.lv/?wp=92&lg=2&sign=1>)

Respondenti tika informēti, ka tiek veikts pētījums par dzīves kvalitātes uzlabošanas iespējām Partnerības teritorijā, ka pētījumā ir svarīgi uzzināt viedokli par realizētajiem projektiem un noteikt, ko cilvēki gaida no nākamajiem projektiem. Šādā veidā tika apjautātas 275 privātpersonas.

Respondentiem bija jāatbild uz 5 sekojošiem jautājumiem -

1. Es dzīvoju
 - Babītes novadā
 - Mārupes novadā
 - Olaines novadā
 2. Esmu
 - darba devējs
 - darba ņēmējs
 - bezdarbnieks
 - pensionārs
 - pirms darba spējīgā vecuma
 3. Informētība par novadā realizētajiem projektiem (varēja atzīmēt 2 atbilžu variantus)
 - esmu labi informēts
 - esmu daļēji informēts
 - neesmu informēts
 - esmu piedalījies
 - ir piedalījušies man zināmi cilvēki
 4. Projektu vērtējums
 - pilnībā atbilst novada vajadzībām
 - daļēji atbilst novada vajadzībām
 - neatbilst novada vajadzībām
 - man nav informācijas
 5. No projekta es sagaidu (varēja atzīmēt neierobežotus atbilžu variantus)
 - savas dzīves kvalitātes uzlabošanu
 - sociāli neaizsargāto cilvēku dzīves kvalitātes uzlabošanu
 - iespēju realizēt savas idejas
 - iespēju pastrādāt novada labā
 - iegūt pieredzi, lai nākotnē darbotos patstāvīgi
 - neko negaidu
 - cits variants
- **pa telefonu**

Respondenti tika informēti, ka tiek veikts pētījums par dzīves kvalitātes uzlabošanas iespējām Partnerības teritorijā, ka pētījumā ir svarīgi uzzināt viedokli par realizētajiem projektiem un noteikt, ko cilvēki gaida no nākamajiem projektiem. Šādā veidā apjautājas 72 privātpersonas.

Respondentiem (ar atbilžu variantiem „jā”, „nē” vai „nav viedokļa”) bija jāatbild uz 5 sekojošiem jautājumiem un jāmotivē savs viedoklis -

1. Vai Jūs varat piekrist, ka plašam iedzīvotāju lokam informācija par iespēju piedalīties projektos ir pieejama ierobežoti tāpēc, ka tā atrodas specifiskos interneta nesējos, par kuru eksistenci Jūs nezināt, tos lasāt reti vai arī Jums vispār nav pieejas internetam?
2. Vai Jūs varat piekrist, ka iedzīvotāju informētības paplašināšanas nolūkos būtu ieteicams izmantot citus veidus (piemēram, plakātus, seminārus un tml.)?
3. Vai Jūs varat piekrist, ka valoda un veids kādā tiek formulētas prasības projektu priekš projektu iesniedzējiem ir pārāk nesaprotama, smagnēja, nekonkrēta un birokrātiska un tādā veidā prasītā tekstuālā „atrakstīšanās” var deformēt projekta jēgu un būtību?
4. Vai Jūs varat piekrist, ka saņemtais projekta atteikums nerada iesniedzējā izpratni par savām kļūdām un nemotivē pretendentu startēt vēlreiz?
5. Vai Jūs varat piekrist, ka projektu atlases kritēriji nostiprina iedzīvotājos pārlicību, ka gadījumā, ja vērtētāji nesaprot projekta jēgu (galvenokārt no profesionāliem aspektiem), tajā neviens neiedziļinās un projekts tiek noraidīts?

SATURS

Kopsavilkums	3. lpp.
1. Ievads	6. lpp.
2. Biedrības „Pierīgas partnerība” stratēģijas vispārīgais raksturojums	9. lpp.
2.1. Biedrības „Pierīgas partnerība” noteiktās aktivitātes	9. lpp.
2.2. Biedrības „Pierīgas partnerība” izsludinātās aktivitātes	27. lpp.
3. Partnerības teritorijā realizējamo projektu skaits un tematika	38. lpp.
4. Projektus iesniegušo nevalstisko organizāciju raksturojums	49. lpp.
5. Iesniegto projektu raksturojums	58. lpp.
6. Īstenoto aktivitāšu atbilstība Partnerības teritorijas vajadzībām	60. lpp.
7. Partnerības teritorijas iedzīvotāju viedokļu izzināšana	64. lpp.
8. Partnerības teritorijas stratēģijas attīstības gaitā gūtās pievienotās vērtības analīze un izvērtēšana	69. lpp.
9. Biedrības „Pierīgas partnerība” stratēģijas vājie punkti un nepieciešamās izmaiņas	75. lpp.
10. Biedrības „Pierīgas partnerība” stratēģijā ieteicamo izmaiņu analīze un to sociāli ekonomiskais pamatojums	81. lpp.
11. Biedrības „Pierīgas partnerība” stratēģijas īstenošanas nākotnes vīzija	86. lpp.
12. Atsauces, izmantotā literatūra un papildus skaidrojumi	88. lpp.